

Župan



OBČINA LOŠKA DOLINA

Cesta Notranjskega odreda 2, 1386 Stari trg pri Ložu, tel.: 01 70 50 670, fax.: 01 70 50 680, e- pošta: obcina@loskadolina.si

Številka:

8.

Datum: 20.jun.2007

**ČLANOM OBČINSKEGA SVETA
OBČINE LOŠKA DOLINA**

ZADEVA: NAČRT RAZVOJA ODPRTEGA ŠIROKOPASOVNEGA
OMREŽJA ELEKTRONSKIH KOMUNIKACIJ V OBČINI LOŠKA
DOLINA

NAMEN: Obravnava in sprejem

PРАВNA PODLAGA: 20 člen Statuta občine Loška dolina (Ur. l. RS, št.49/99, 22/2000)
60 člen Poslovnika občinskega sveta Občine Loška dolina (Ur. l.
RS, št. 85/99)

PREDLAGATELJ: Župan Janez Sterle

POROČEVALEC: Robert Gradišar

PREDLOG SKLEPA: Občinski svet občine Loška dolina sprejme Načrt razvoja odprtega
širokopasovnega omrežja elektronskih komunikacij v občini Loška
dolina

Obrazložitev:

➤ **Razlogi za obravnavo in sprejem:**

Razlog za obravnavo omenjenega gradiva je objavljen javni razpis Ministrstva za gospodarstvo, ki omogoča pridobitev sredstev evropskega sklada za regionalni razvoj (esrr, 2. razvojna prioriteta: gospodarsko razvojna infrastruktura, prednostna usmeritev: 2.2. informacijska družba) za namen operacij gradnje, upravljanja in vzdrževanja odprtega širokopasovnega omrežja elektronskih komunikacij v lokalni skupnosti

Z omenjenim razpisom želi Ministrstvo za gospodarstvo, v okviru projekta Nacionalna širokopasovna mreža, pospešiti gradnjo širokopasovnih omrežij tam, kjer se do sedaj niso ustrezno razvila.

Na trgih elektronskih komunikacij je zelo pomembno, da se vzpostavi zadostna stopnja konkurence kljub izredno visokim investicijam v infrastrukturo, saj bodo le na ta način uporabniki elektronskih komunikacij dolgoročno deležni sodobnih storitev po sprejemljivih cenah. Dobro razvit trg elektronskih komunikacij in visoka raven povezanosti med ljudmi, vpliva na hitrejšo gospodarsko rast in je temelj razvoja informacijske družbe. Razvoj elektronskih komunikacij predstavlja pomemben dejavnik možnosti enako dostopnih informacij za vse prebivalce ter posledično tudi boljši socialni položaj ljudi.

Ukrepi, ki vključujejo uporabo državnih in evropskih sredstev, se bodo izvajali na področju celotne države s poudarkom na pospešeni gradnji širokopasovnih omrežij v manj razvitih regijah, še posebej pa na podeželju. Vse aktivnosti bodo izvajane na področju gradnje odprtih, konkurenčnih širokopasovnih omrežij elektronskih komunikacij, do katerih bodo imeli dostop vsi operaterji omrežij in storitev pod enakimi pogoji, pri čemer bo upoštevano pravilo tehnološke nevtralnosti. Pri tem bodo upoštevana pravila črpanja državnih in sredstev ESRR pri gradnji telekomunikacijske infrastrukture, ki zahtevajo tehnološko nevtralnost in dokazan neobstoj komercialnega interesa.

V razpisu je objavljen seznam naselij v Republiki Sloveniji, kjer po razpoložljivih podatkih ni dostopa niti do najnižje oblike širokopasovnosti (ADSL). Navedena naselja iz občine Loška dolina so:

- Babna polica
- Babno Polje
- Dolenje Poljane
- Podgora pri Ložu
- Vrh
- Klance

Kjer ne obstaja komercialni interes ponudnikov, bo država v finančni perspektivi 2007-2013 pričela z gradnjo odprtih širokopasovnih omrežij elektronskih komunikacij z državnimi in evropskimi sredstvi. Pogoji za pridobitev evropskih sredstev so tehnološka nevtralnost, odprt dostop, transparentnost in odsotnost tržnega interesa. Odsotnost tržnega interesa bo morala biti nedvoumno dokazana, saj je to eden od pomembnejših kriterijev pridobivanja evropskih sredstev.

Izvajanje programa bo omogočilo vsem končnim uporabnikom v Sloveniji, da bodo z možnostjo širokopasovnih povezav pridobili možnost uporabe širokopasovnih storitev naslednjih generacij in ostalih prednosti, ki jih prinašajo hitro razvijajoče informacijske ter telekomunikacijske tehnologije, najkasneje do leta 2010. Dosežena bo bistveno enakomernejša teritorialna razvitost omrežij in storitev elektronskih komunikacij. Ciljni uporabniki so končni zasebni uporabniki, javne institucije ter gospodarstvo.

V omenjenem programu je zapisano, da mora biti vsakemu prebivalcu omogočeno (do konca leta 2010) da se poveže s hitrostjo vsaj 512kbit/s, vsaj 90% prebivalcem pa s hitrostjo vsaj 2Mbit/s, do svetovnega spleta. Dolgoročna cilja izvajanja Resolucije o nacionalnih razvojnih projektih za obdobje 2007-2023 pa sta omogočiti 90% prebivalcem dostop do storitev trojčka »triple play« in hitrosti vsaj 20Mbit/s do leta 2015 in 90% prebivalstvu omogočiti optične povezave do doma do leta 2020.

➤ **Ocena stanja:**

Pojem širokopasovnega omrežja elektronskih komunikacij:

Širokopasovno omrežje elektronskih komunikacij je tisto omrežje, ki končnemu uporabniku ponuja možnost dostopa do širokopasovnih storitev. V strogo tehničnem smislu je širokopasovno omrežje telekomunikacijsko prenosno omrežje, ki za prenos signalov uporablja različne prenosne medije s širokim frekvenčnim območjem, razdeljenim na način, ki omogoča tvorjenje množice medsebojno neodvisnih kanalov za sočasni (simultani) prenos podatkov, govora in slike.

V občini Loška dolina obstajajo naselja, kjer vsem končnim uporabnikom (občanom, javnim institucijam, gospodarskim in drugim poslovnim subjektom) ni omogočen oziroma je omogočen samo nekaterim, dostop do širokopasovnega omrežja. V veliki večini pa omenjene povezave nudijo relativno majhno hitrostjo oziroma je to posledica zasedenosti obstoječih kabelskih povezav.

Na območju celotne občine obstaja interes vseh končnih uporabnikov po možnosti dostopa do širokopasovnega omrežja elektronskih komunikacij.

Da se omogoči izgradnja širokopasovnega omrežja, obstoji več načinov. To je možno izvesti s sredstvi lokalne skupnosti, s sredstvi zasebnega kapitala in na način partnerstva med zasebnim in javnim kapitalom. V praksi je izgradnja omrežja s sredstvi lokalne skupnosti redko izvedljiva saj lokalne skupnosti ponavadi usmerjajo sredstva v druge projekte. Interes po izgradnji omrežja s sredstvi zasebnega kapitala je na območjih, ki so redko poseljena (podeželje) nizek, saj investicija ponavadi ni ekonomsko upravičena. Najbolj pogoste investicije v praksi so povezave, ki je mešanica zasebnega in javnega kapitala.

Za spodbujanje gradnje širokopasovnega omrežja je ministrstvo za gospodarstvo objavilo razpis za dodelitev državnih in sredstev ESSR.

Ker omenjeni razpis omogoča sofinanciranje investicije ob pomoči države ocenjujemo, da je to primeren trenutek, ko je možno zagotoviti kvalitetno izgradnjo širokopasovnega omrežja do vseh naselij na območju občine.

Stanje telekomunikacijskega omrežja v občini Loška Dolina

Na področju Loške doline se nahaja telefonska centrala na Starem trgu, ter telefonska centrala v Babnem Polju.

Kabelsko omrežje iz posameznih telefonskih central je zgrajeno s kablji različnih kapacitet in bakrenimi vodniki, delno v zemeljski in delno v zračni izvedbi. Starost kablov in zračnih linij je med 9 do 25 let.

TC Stari trg

S svojimi priključki pokriva celotno Loško dolino z okoliškimi naselji preko bakrenih paric, ki so položeni v kombinirani izvedbi, delno zemeljsko delno v zračni izvedbi.

TC Stari trg je preko optičnega kabla povezana na Cerknico. V TC je montirana oprema, katera trenutno omogoča širokopasovne priključke 60 uporabnikom v različnih vejah omrežja.

Zaradi dolžine in zasedenosti omrežja širokopasovni dostop ni omogočen vsem uporabnikom vključenih na obstoječe omrežje. Nekaj naročnikov je zaradi tega vključenih preko multiplex naprav, ki sicer omogočajo vključitev 4 ali 5 PSTN priključkov preko enega bakrenega para. Govorna telefonija preko teh naprav normalno deluje, širokopasovni dostop pa ni omogočen.

TC Babno Polje

S svojimi priključki pokriva območje Babnega polja. TC Babno Polje je preko optičnega kabla vezano na TC stari trg.

V TC ni opreme za dostop do širokopasovnega prenosa podatkov, tako da tam ni uporabnikov z širokopasovnimi priključki

Kabelska televizija

Na področju Loške Doline obstaja omrežje kableske televizije, ki je izvedeno v koaksilani tehnologiji s kablji položenimi delno direktno zemeljsko, delno v zračnem razvodu. Glede na to, da omrežje ni izvedeno v kombinirani tehnologiji z optičnimi kablji je kaskada aktivnih ojačevalnikov cca. 15. Samo omrežje je trenutno v uporabi za distribucijo TV signalov do končnih uporabnikov.

Potreba po izdelavi »Načrta razvoja širokopasovnega omrežja elektronskih komunikacij«

Načrt razvoja širokopasovnega omrežja elektronskih komunikacij je podlaga za pripravo in objavo javnega razpisa lokalne skupnosti za izbiro izvajalca gradnje, upravljanja in vzdrževanja odprtega širokopasovnega omrežja elektronskih komunikacij. Izbrani ponudnik bo poskrbel tako za gradnjo kot tudi za upravljanje in vzdrževanje odprtega širokopasovnega omrežja elektronskih komunikacij. Praviloma bo s to dejavnostjo lahko ustvarjal dobiček ali vsaj pokrival stroške financiranja gradnje, upravljanja in vzdrževanja.

Ponudnik gradnje, upravljanja in vzdrževanja odprtega širokopasovnega omrežja pripravi projekt, zgradi omrežje ter ga upravlja in vzdržuje tako, da njegove zmogljivosti ponuja vsem operaterjem in ponudnikom storitev pod enakimi pogoji. Ponudnik v svoji ponudbi predvidi gradnjo celotnega omrežja, in pri tem predvidi gradnjo dela omrežja **z lastnimi sredstvi in del omrežja z državnimi in evropskimi sredstvi**.

Za tisti del omrežja, ki ga bo ponudnik izgradil z državnimi in evropskimi sredstvi, mora dokazati, da na določenem območju ni tržnega interesa za gradnjo omrežja. Pri tem z lastnimi sredstvi zgrajen del omrežja upravlja z namenom ustvarjanja dobička in v skladu s pogoji tega razpisa, z državnimi in evropskimi sredstvi zgrajen del omrežja pa upravlja neprofitno. Ponudnik lahko zgrajeno omrežje uporablja tudi sam, vendar pod enakimi pogoji, pod katerimi ga trži drugim operaterjem in ponudnikom storitev, v skladu z določbami Zakona o elektronskih komunikacijah (Uradni list RS, št. 43/04, 86/04 – ZVOP-1 in 129/06).

Izbrani ponudnik bo zgradil, upravljal in vzdrževal komercialni del omrežja (torej tisti del omrežja, ki ga bo zgradil z lastnimi sredstvi) in bo po pretečenem obdobju dvajsetih let na lokalno skupnost prenesel lastninsko pravico na omrežju oziroma njegovi infrastrukturi v skladu z Zakonom o javno-zasebnem partnerstvu.

S projektom izbranega ponudnika, in sicer v tistem delu, ki se nanaša na gradnjo nekomercialnega dela omrežja, bosta izbrani ponudnik in lokalna skupnost kot soinvestitorja kandidirala na javnem razpisu Ministrstva za gospodarstvo. V primeru, če bosta soinvestitorja s kandidaturo uspela in bosta pridobila državna in evropska sredstva, bo izbrani ponudnik pričel še z gradnjo nekomercialnega dela omrežja. Ta del omrežja bo takoj v lasti lokalne skupnosti, ponudnik, t.j. izbrani izvajalec, ki bo to omrežje zgradil, pa bo z omrežjem, lahko upravljal in bo zaračunaval stroške upravljanja.

Odprtost omrežja

Odprtost omrežja elektronskih komunikacij pomeni, da imajo vsi operaterji in ponudniki storitev elektronskih komunikacij omogočen vstop v to omrežje in da lahko preko njega

ponudijo svoje storitve vsem končnim uporabnikom tega omrežja. Pri tem morajo biti zagotovljeni za vse enaki pogoji, v skladu z določbami Zakona o elektronskih komunikacijah (Uradni list RS, št. 43/04, 86/04 – ZVOP-1 in 129/06).

➤ **Cilji, ki jih hočemo doseči:**

Načrt razvoja odprtega širokopasovnega omrežja elektronskih komunikacij v občini Loška dolina je dokument, ki usmerja razvoj elektronskih telekomunikacij na območju občine.

Z njim se definira standard opremljenosti naselij na območju občine s širokopasovnim omrežjem.

S sprejetjem dokumenta se določi več ciljev:

1. Cilj gradnje odprtih širokopasovnih omrežij elektronskih komunikacij je zgraditi odprta širokopasovna omrežja elektronskih komunikacij, ki bodo povezala vsa naselja v lokalni skupnosti ter vse zainteresirane končne uporabnike s širokopasovnimi hrbteničnimi omrežji in ki bodo dostopna pod enakimi pogoji vsem zainteresiranim operaterjem in ponudnikom storitev.

2. Omogočiti ponudbo vseh vrst storitev elektronskih komunikacij s strani vseh ponudnikov storitev in to vsem zainteresiranim končnim uporabnikom.

3. Na podlagi sprejetega dokumenta poiskati izvajalca gradnje, upravljanja in vzdrževanja odprtega širokopasovnega omrežja elektronskih komunikacij

➤ **Druge posledice:**

Občina mora v izvedbi projekta zagotoviti služnost poteka telekomunikacijskih vodov po svojem zemljišču.

Pri izgradnji omrežja mora dovoliti posege v obstoječo infrastrukturo (ceste, parkirišča, ...). Ocenjujemo, da bi zaradi omenjene gradnje omrežja nastopile lokalne motnje (motnje na območju izvajanja del) v času gradnje. Te motnje se izkazujejo v prekopih obstoječe cestne infrastrukture ter prekopih na drugih zemljiščih in postavitvijo potrebnih objektov (jaškov, omaric, ...).

Pri priključitvi posameznega objekta oz. uporabnika gre za odnos med ponudnikom storitve in posameznikom, kar navedeni stranki rešujeta z medsebojnim razmerjem.

Glede na stanje obstoječe infrastrukture ocenjujemo, da je predvideni čas izgradnje širokopasovnega omrežja (najkasneje do konca leta 2009) primeren, saj bo to potekalo pred predvideno gradnjo kanalizacijskih sistemov za posamezna naselja.

➤ **Finančne posledice:**

- Občina na podlagi sprejetega dokumenta nima finančnih posledic.

- V primeru, da občina pristopi k iskanju izvajalca gradnje, upravljanja in vzdrževanja odprtega širokopasovnega omrežja elektronskih komunikacij nastanejo stroški postopkov izbire in pravne pomoči. Ocenjena vrednost teh stroškov naj ne bi presegala vrednosti 10.000,00 €.

- V primeru, da se uspe z kandidaturo na razpisana sredstva za gradnjo odprtega širokopasovnega omrežja, mora občina zagotoviti služnostno pravico na svojih zemljiščih, zagotovi sodelovanje pri izvedbi, vendar z denarnim vložkom ne sodeluje pri gradnji.

S tem projektom se bo izboljšala konkurenčnost gospodarstva in dostopnost do širokopasovnih storitev, saj razvoj elektronskih komunikacij vpliva na hitrejšo gospodarsko rast, je temelj razvoja informacijske družbe ter predstavlja pomemben dejavnik možnosti enako dostopnih informacij za vse prebivalce.

Mnenja komisij:

Komisije gradiva niso obravnavale.

Priloge:

- Načrt razvoja odprtega širokopasovnega omrežja elektronskih komunikacij v občini Loška dolina
- Scenarij, kako lokalna skupnost omogoči gradnjo odprtega širokopasovnega omrežja elektronskih komunikacij (avtor – ministrstvo za gospodarstvo)

Pripravil:
Robert Gradišar



OBČINA LOŠKA DOLINA
ŽUPAN
Janez Sterle





OBČINA LOŠKA DOLINA

Cesta Notranjega odreda 2, 1386 Stari trg pri Ložu
tel. 01/70-50-670
faks: 01/70-50-680
e-mail: obcina@loskadolina.si

NAČRT RAZVOJA ODPRTEGA ŠIROKOPASOVNEGA OMREŽJA ELEKTRONSKIH KOMUNIKACIJ V OBČINI LOŠKA DOLINA

Številka: /07
Verzija: 01
Izdelala: OBČINA LOŠKA DOLINA, občinska uprava
Odobril: Župan Janez STERLE
Datum: 19. junij 2007

KAZALO

1. UVOD	3
2. ŠIROKOPASOVNO OMREŽJE	3
3. PREDSTAVITEV OBČINE LOŠKA DOLINA	5
4. STANJE TELEKOMUNIKACIJSKEGA OMREŽJA V OBČINI LOŠKA DOLINA	7
5. IZHODIŠČA ZA RAZVOJ ODPRTEGA ŠIROKOPASOVNEGA OMREŽJA ELEKTRONSKIH KOMUNIKACIJ V OBČINI LOŠKA DOLINA	8
5.1. TABELARNI PRIKAZ OBSTOJEČEGA STANJA GLEDE MOŽNOSTI DOSTOPA DO ŠIROKOPASOVNEGA OMREŽJA	8
5.2. GRAFIČNI PRIKAZ OBSTOJEČEGA STANJA GLEDE MOŽNOSTI DOSTOPA DO ŠIROKOPASOVNEGA OMREŽJA	9
6. GRADNJA NOVIH ŠIROKOPASOVNIH OMREŽIJ	10
6.1. ZAHTEVE PROJEKTA GRADNJE ODPRTEGA ŠIROKOPASOVNEGA OMREŽJA	10
7. POTREBE KONČNIH UPORABNIKOV	11
8. POGOJI UPORABE OBČINSKIH ZEMLJIŠČ ZA GRADNJO ŠIROKOPASOVNEGA OMREŽJA	12
9. IZBIRA PONUDNIKA GRADNJE ODPRTIH ŠIROKOPASOVNIH OMREŽIJ	12
10.1. POGOJI UPRAVLJANJA Z ODPRTIM ŠIROKOPASOVNIM OMREŽJEM	13
10.2. TERMINSKI NAČRT	13

Grafične priloge:

- prikaz obstoječega stanja glede možnosti dostopa do širokopasovnega omrežja
- grafični prikaz potreb končnih uporabnikov

1. Uvod

Načrt razvoja odprtega širokopasovnega omrežja elektronskih komunikacij v občini Loška dolina (v nadaljevanju: Načrt razvoja ŠPO) opredeljuje območja, na katerih je končnim uporabnikom potrebno omogočiti dostop v odprto širokopasovno omrežje elektronskih komunikacij ter oceno potreb končnih uporabnikov.

Načrt razvoja ŠPO je tudi del razpisne dokumentacije Javnega razpisa za izbiro izvajalca gradnje, upravljanja in vzdrževanja odprtega širokopasovnega omrežja elektronskih komunikacij v občini Loška dolina.

Podlage za sprejem Načrta ŠPO so:

- Resolucija o nacionalnih razvojnih projektih za obdobje 2007-2023,
- Strategija razvoja širokopasovnih omrežij v RS,
- Zakon o elektronskih komunikacijah (Ur.l.RS, št. 43/04, 129/06),
- Zakon o javno-zasebnem partnerstvu (Ur.l.RS, št. 127/06),
- Zakon o javnem naročanju (Ur.l.RS, št. 128/06),
- Priročnik za lokalne skupnosti, regionalne razvojne agencije, operaterje in ponudnike storitev pri projektu Gradnja, upravljanje in vzdrževanje odprtega širokopasovnega omrežja elektronskih komunikacij v lokalni skupnosti,
- Odlok o Spremembah in dopolnitvah prostorskih sestavin dolgoročnega in družbenega plana Občine Loška dolina za obdobje 1986 do 2000 (Ur.l.RS št. 56/96)
- Razvojni projekti Občine Loška Dolina

Cilj gradnje odprtih širokopasovnih omrežij elektronskih komunikacij v Občini Loška dolina je, da se predvsem na območjih, kjer širokopasovna omrežja niso prisotna, zgradi odprta širokopasovna omrežja elektronskih komunikacij, ki bodo povezala vsa naselja v naši občini ter vse zainteresirane končne uporabnike s širokopasovnimi hrbtenci in ki bodo dostopna pod enakimi pogoji vsem zainteresiranim operaterjem in ponudnikom storitev. Slednje bo omogočilo ponudbo vseh vrst storitev elektronskih komunikacij s strani vseh ponudnikov storitev in to vsem zainteresiranim končnim uporabnikom.

Ugotavljamo, da v Občini Loška dolina obstajajo naselja, kjer vsem končnim uporabnikom (občanom, javnim institucijam, gospodarskim in drugim poslovnim subjektom) ni omogočen ali je samo nekaterim omogočen (zasedenost kablov), pa še tem z relativno majhno hitrostjo, dostop do širokopasovnega omrežja. Na območju celotne občine pa obstaja velik interes vseh končnih uporabnikov po možnosti dostopa do širokopasovnega omrežja elektronskih komunikacij. S tem bi spodbudili razvoj različnih storitev, povečali učinkovitost javnih institucij in gospodarstva, omogočili hitrejši dostop do znanja in razvoj podjetništva z visoko dodano vrednostjo tudi na podeželju.

Potrebe končnih uporabnikov so ugotovljene na podlagi analize obstoječega stanja v občini.

2. Širokopasovno omrežje

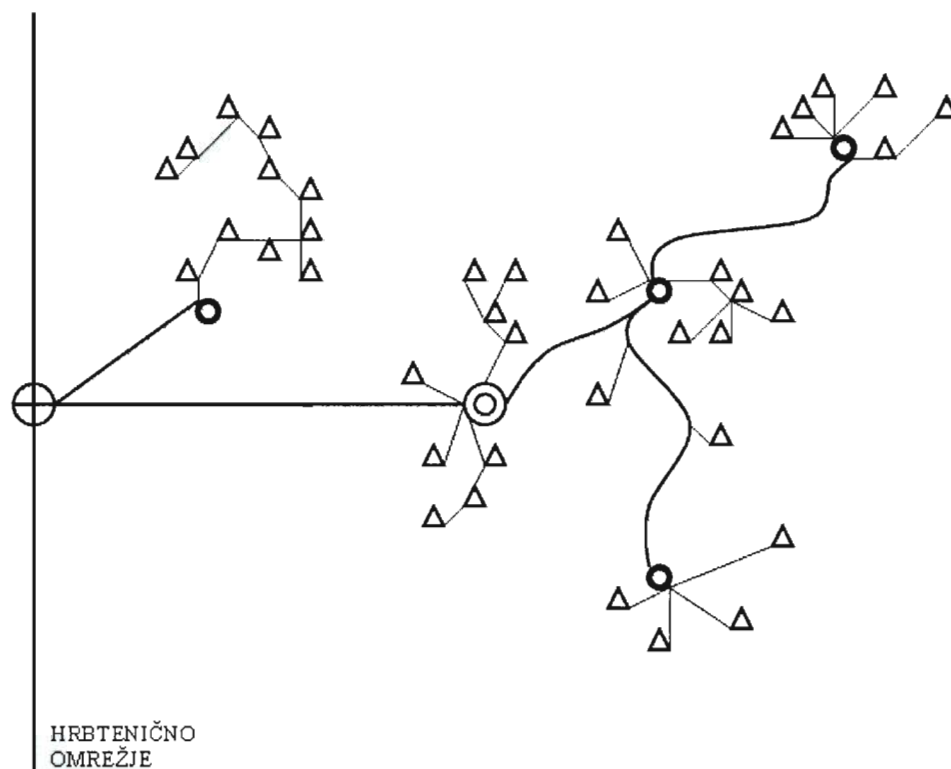
Širokopasovno omrežje elektronskih komunikacij je tisto omrežje, ki končnemu uporabniku ponuja možnost dostopa do širokopasovnih storitev.

V strogo tehničnem smislu je širokopasovno omrežje telekomunikacijsko prenosno omrežje, ki za prenos signalov uporablja različne prenosne medije s širokim frekvenčnim območjem, razdeljenim na način, ki omogoča tvorjenje množice medsebojno neodvisnih kanalov za sočasni (simultani) prenos podatkov, govora in slike.





Širokopasovna omrežja se delijo na hrbtenci omrežja, geografsko omejena omrežja krajevnega značaja in dostopovna omrežja. Hrbtenci omrežja običajno združujejo promet množice končnih uporabnikov in medsebojno povezujejo geografsko oddaljena omrežja.

Dostopovna omrežja so omrežja, ki tvorijo krajevno zanko in končnim uporabnikom prek omrežne priključne točke omogočajo vključitev v večja omrežja, globalno povezljivost ter s tem dostop do aplikacij, vsebin in storitev.

Prikaz odprtega širokopasovnega omrežja elektronskih komunikacij



LEGENDA:

- | | | | |
|---|------------------|---|------------------------------------|
|  | CENTRALNA TOČKA |  | VSTOPNA TOČKA V HRBTENIČNO OMREŽJE |
|  | KONČNI UPORABNIK |  | LOKALNA DOSTOPOVNA TOČKA |

Odprtost omrežja elektronskih komunikacij pomeni, da imajo vsi operaterji in ponudniki storitev elektronskih komunikacij omogočen vstop v to omrežje in da lahko preko njega ponudijo svoje storitve vsem končnim uporabnikom tega omrežja. Pri tem morajo biti zagotovljeni za vse enaki pogoji, v skladu z določili zakona o elektronskih komunikacijah.

Glede na obliko financiranja odprtih širokopasovnih omrežij elektronskih komunikacij ločimo tržna (komercialna) omrežja in z javnimi sredstvi zgrajena omrežja.

Tržna omrežja zgradijo ponudniki s svojimi sredstvi. Kapacitete teh omrežij nato ponujajo na komercialni osnovi, pri čemer lahko ustvarjajo dobiček.

Z javnimi sredstvi zgrajena omrežja zgradijo ponudniki s pomočjo občinskih, državnih in sredstev evropskih skladov. Ponudniki s ponujanjem kapacitet na teh omrežjih ne smejo ustvarjati dobička. Javna sredstva je za gradnjo dovoljeno uporabljati le tam, kjer je dokazano, da ni tržnega interesa.

3. Predstavitev Občine Loška Doliina

Občina Loška Dolina obsega 21 naselij. Na območju 166,8km² živi 3844 prebivalcev v 1302 gospodinjstvih.

Občina ni razdeljena na krajevne skupnosti, je pa sestavljena iz naslednjih naselij:

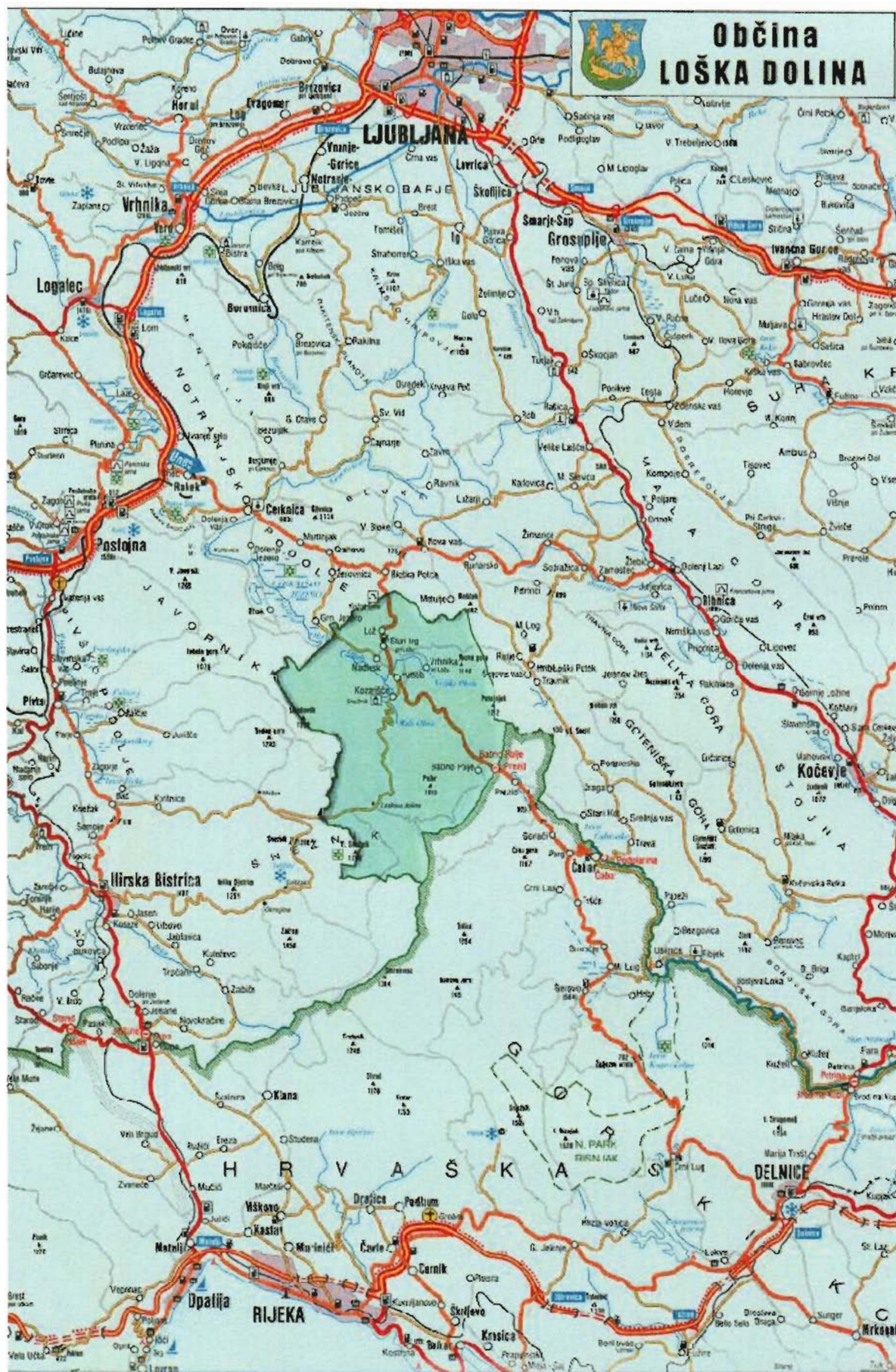
št.	Seznam naselij
1	Babna Polica
2	Babno Polje
3	Dane
4	Dolenje Poljane
5	Gorenje Poljane
6	Iga Vas
7	Klance
8	Knežja Njiva
9	Kozarišče
10	Lož
11	Markovec
12	Nadlesk
13	Podcerkev
14	Podgora
15	Podlož
16	Pudob
17	Stari trg
18	Sveta Ana
19	Šmarata
20	Viševек
21	Vrh
22	Vrhnika

V Občini Loška Dolina ima sedež 73 poslovnih subjektov. Nekatera večja med njimi so Kovinoplastika Lož, Dynycast Lož, Roto-Lož, SVEA lesna industrija - Stari trg.

Naselje Stari trg kot upravno središče občine ima 842 prebivalcev, ureditveno območje naselja pa je pretežno namenjeno stanovanjski gradnji. V naselju se nahaja večina javnih inštitucij (lekarna, zadružni dom, pošta, občina, kulturni dom, gasilski dom, trgovine, osnovna šola, ...)

Večina naselij je skoncentrirana na območju okoli naselja Stari trg, razen Babnega Polja, ki se nahaja cca. 8 km južneje, ob sami meji z Hrvaško, ter nekaj naselij kot so Podlož, Knežja Njiva, Dolenje Poljane, Gorenje Poljane, Babna Polica, ki so kot razpršena naselja.

Občina Loška Dolina spada pod Upravno enoto Cerknica ter z ostalimi 5 občinami spada v Notransko-Kraško statistično regijo. Gostota poselitve v občini Loška Dolina je 23 prebivalcev/km² in tako spada med statistično redkeje poseljene občine v državi.



4. Stanje telekomunikacijskega omrežja v občini Loška dolina

Na področju Loške doline se nahaja telefonska centrala (TC) na Starem trgu, ter TC v Babnem Polju.

Kabelsko omrežje iz posameznih telefonskih central je zgrajeno s kabli različnih kapacitet in bakrenimi vodniki, delno v zemeljski in delno v zračni izvedbi. Starost kablov in zračnih linij je med 9 do 25 let.

TC Stari trg

S svojimi priključki pokriva celotno Loško dolino z okoliškimi naselji preko bakrenih paric, ki so položeni v kombinirani izvedbi, delno zemeljsko delno v zračni izvedbi.

LC Stari trg je preko optičnega kabla povezana na Cerknico. V TC je montirana oprema, katera trenutno omogoča širokopasovne priključke 60 uporabnikom v različnih vejah omrežja.

Zaradi dolžine in zasedenosti omrežja širokopasovni dostop ni omogočen vsem uporabnikom vključenih na obstoječe omrežje. Nekaj naročnikov je zaradi tega vključenih preko multiplex naprav, ki sicer omogočajo vključitev 4 ali 5 PSTN priključkov preko enega bakrenega para. Govorna telefonija preko teh naprav normalno deluje, širokopasovni dostop pa ni omogočen.

TC Babno Polje

S svojimi priključki pokriva območje Babnega polja. TC Babno Polje je preko optičnega kabla vezano na TC Stari trg.

V TC ni opreme za dostop do širokopasovnega prenosa podatkov, tako da tam ni uporabnikov z širokopasovnimi priključki

Tudi iz pregledne karte dostopnosti VDSL širokopasovnih priključkov na območju Republike Slovenije je razvidno, da na področju občine Loška dolina ni možen dostop do širokopasovnih priključkov preko VDSL tehnologije in ki je objavljena na spletnih straneh Ministrstva za gospodarstvo RS.

Kabelska televizija

Na območju Loške doline obstaja omrežje kabelske televizije, ki je izvedeno v koaksilani tehnologiji s kabli položenimi delno direktno zemeljsko, delno v zračnem razvodu. Glede na to, da omrežje ni izvedeno v kombinirani tehnologiji z optičnimi kabli je kaskada aktivnih ojačevalnikov cca. 15. Samo omrežje je trenutno v uporabi za distribucijo TV signalov do končnih uporabnikov.

5. Izhodišča za razvoj odprtega širokopasovnega omrežja elektronskih komunikacij v občini Loška Dolina

Občina Loška Dolina je razdeljena v dve skupini, in sicer:

1. Območja, kjer **ni možnosti** širokopasovnega priključka:
Babna Polica, Babno Polje, Dane, Dolenje poljane, Iga Vas, Klance, Knežja Njiva, Kozarišče, Podcerkev, Podgora, Podlož, Sveta Ana, Šmarata, Viševsek, Vrh in Vrhnika
2. Območja, kjer **so možnosti** za pokritje s širokopasovnim priključkom:
Lož, Markovec, Nadlesk, Pudob in Stari Trg

V teh območjih so upoštevana tudi že znana načrtovana območja naselij stanovanjskih in poslovnih novogradenj.

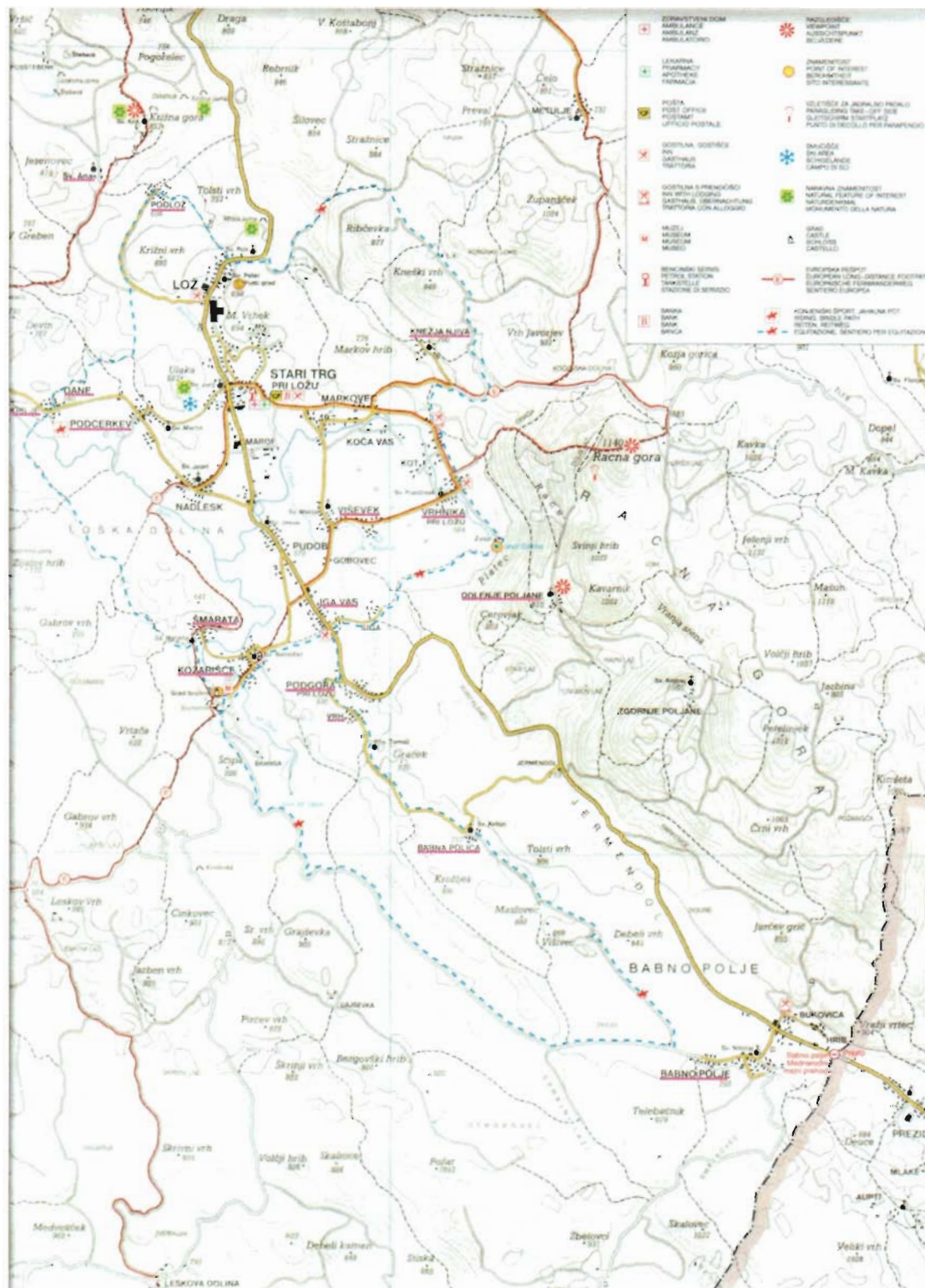
Zaradi zasedenosti kablov so nekateri uporabniki kljub bližini telefonske centrale vključeni preko multiplex naprav, preko katerih širokopasovni dostop ni možen. Na območjih, kjer je sicer delno možen dostop do širokopasovnega omrežja, pa so končnim uporabnikom omogočene relativno majhne hitrosti prenosa podatkov. Zato je potrebna nadgradnja tudi obstoječega širokopasovnega omrežja.

5.1. Tabelarni prikaz obstoječega stanja glede možnosti dostopa do širokopasovnega omrežja

št.	Naziv	št. Gosp.	št. Preb.
1	Babna Polica	8	14
2	Babno Polje	128	322
3	Dane	40	110
4	Dolenje Poljane	4	8
5	Gorenje Poljane	1	
6	Iga Vas	68	204
7	Klance	6	16
8	Knežja Njiva	11	29
9	Kozarišče	87	240
10	Lož	191	542
11	Markovec	67	205
12	Nadlesk	44	151
13	Podcerkev	48	131
14	Podgora	43	105
15	Podlož	21	55
16	Pudob	72	216
17	Stari trg	316	842
18	Sveta Ana	2	6
19	Šmarata	33	97
20	Viševsek	53	155
21	Vrh	13	35
22	Vrhnika	13	35
	Skupaj	1268	3518

 ni možno
 možno

5.2. Grafični prikaz obstoječega stanja glede možnosti dostopa do širokopasovnega omrežja



Opomba: - Shematska grafična priloga se nahaja zadaj.

6. Gradnja novih širokopasovnih omrežij

6.1. Zahteve projekta gradnje odprtega širokopasovnega omrežja

- Ponudnik mora zagotoviti 100% pokritost vseh javnih institucij na območju občine Loška dolina s kapaciteto prenosa, ki jo zahtevajo institucije oziroma je opredeljena v Načrtu razvoja odprtega širokopasovnega omrežja elektronskih komunikacij v občini Loška Dolina.
- Ponudnik mora v primeru gradnje odprtega širokopasovnega omrežja zgrajenega deloma ali v celoti z brezžično tehnologijo, navesti predvidene lokacije baznih postaj in vrsto tehnologije za lokalno in prenosno omrežje.
- Ponudnik mora v primeru gradnje kabelskega odprtega širokopasovnega omrežja navesti lokacije lokalnih dostopovnih točk in centralnih točk.
- Ponudnik mora za predvidene centralne točke predložiti soglasje lastnikov zemljišč ali objektov, v katerih se bodo centralne točke nahajale, razen če se nahajajo v prostorih ali na zemljiščih naročnika.
- Ponudnik mora za predvidene lokalne dostopovne točke predložiti soglasje lastnikov zemljišč ali objektov, v katerih se bodo te točke nahajale, razen če se nahajajo v prostorih ali na zemljiščih naročnika.
- Ponudnik mora v primeru večjih oddaljenosti med naselji, v katerih se bo gradilo odprto širokopasovno omrežje, načrtovati lokalne dostopovne točke v teh naseljih ter njihovo povezavo s centralno točko lokalne skupnosti, od koder bo tekla povezava s hrbteničnim omrežjem ali pa neposredno povezavo lokalnih dostopovnih točk s hrbteničnimi omrežji, če je to ekonomsko ugodneje.
- Projekt mora vsebovati terminski načrt gradnje, ki mora biti izvedljiv v 18. mesecih od podpisa pogodbe, razen na območjih, kjer se bo gradnja omrežja združevala z gradnjo druge infrastrukture. Na teh območjih je najdaljši možni rok izvedbe 31. 12. 2009.
- V projektu mora biti definirana topologija omrežja. Izrisan mora biti načrt povezovanja do predvidenih končnih uporabnikov. V primeru gradnje kabelskega lokalnega odprtega širokopasovnega omrežja mora projekt vsebovati načrt kabelske kanalizacije, iz katerega bo razvidno, kje bo potekala nova ter kje bo uporabljena obstoječa kanalizacija. Novozgrajena kabelska kanalizacija mora vsebovati zadostne kapacitete za možne razširitve v prihodnosti.
- Ponudnik se mora v predloženem projektu zavezati, da bodo imeli na določenem območju zagotovljen dostop v odprto širokopasovno omrežje vsi zainteresirani uporabniki, vsi zainteresirani operaterji omrežij in vsi ponudniki storitev pod enakimi komercialnimi pogoji.
- Vrsta tehnologije, ki jo bo ponudnik predvidel v projektu, mora ustrezati zahtevam iz Načrta razvoja odprtega širokopasovnega omrežja elektronskih komunikacij v občini Loška dolina. Izvedba načrtovanih omrežij je tehnološko nevtralna. Glede na obstoječe stanje infrastrukture, predstavljene potrebe in konfiguracijo terena območja gradnje, mora ponudnik izbrati optimalne tehnologije.
- Ponudnik mora jasno označiti, za katere dele omrežja ima komercialni interes in jih bo zgradil z lastnimi sredstvi po načelu zgradi – upravljaj – prenesi (BOT model) ter za katere dele nima komercialnega interesa in navesti finančne izračune, ki dokazujejo, da gradnja in upravljanje z namenom ustvarjanja dobička ob tržnih cenah ni mogoča.
- Ponudnik mora jasno navesti in prikazati, kolikšen del omrežja, s katerim se bo pokrivalo področje, kjer trenutno ni širokopasovnega omrežja, namerava zgraditi z lastnimi sredstvi (komercialni del omrežja) in za kolikšen del predlaga gradnjo z državnimi in evropskimi sredstvi (nekomercialni del omrežja), kar izrazi v deležu končnih uporabnikov na tem področju.

- Ponudnik mora zagotoviti vse aktivne naprave, ki so potrebne za nemoteno delovanje omrežja z zahtevano zanesljivostjo in varnostjo, za dostop do končnih uporabnikov s strani različnih ponudnikov storitev.

7. Potrebe končnih uporabnikov

Iz popisa potreb končnih uporabnikov izhajajo naslednje glavne potrebe oziroma zahteve, da se omogoči dostop do širokopasovnega omrežja zaradi dostopa do storitev:

- poslovanje podjetij, javnih inštitucij (državna informacijska mreža HKOM),...
- bančno poslovanja za podjetja in gospodinjstva,
- uporaba javne e-uprave,
- uporaba svetovnega spleta,
- delo od doma,
- za potrebe osnovnošolcev, dijakov in študentov (učenje, šola na daljavo),
- za potrebe turistične dejavnosti,
- nakup preko interneta,
- daljinski video nadzor prostorov, opreme in delovnih procesov,
- internetna televizija,
- IP telefonija,
- video na zahtevo,...




Predvideva se večje število hkratnih uporabnikov na enem naslovu (npr. 2 gospodinjstva in dejavnost: podjetje, ponudba turističnih kapacitet, dopolnilna dejavnost na kmetiji,...), kar pomeni večjo obremenitev širokopasovnega omrežja in s tem zahtevane višje prenose.

Končne uporabnike smo razdelili na:

- srednji in večji poslovni uporabniki in večje inštitucije
- manjši poslovni uporabniki in manjše inštitucije,
- gospodinjstva,



in določili potrebne pasovne širine, ki jih morajo novozgrajena širokopasovna omrežja zagotavljati (kar je razvidno tudi iz spodnje idejne skice z označbo vseh treh območij in potreb končnih uporabnikov):

-  od 50 Mbit/s do 100 Mbit/s
-  od 10 Mbit/s do 50 Mbit/s
-  od 2 Mbit/s do 10 Mbit/s

Opomba: - Shematska grafična priloga se nahaja zadaj.

8. Pogoji uporabe občinskih zemljišč za gradnjo širokopasovnega omrežja

Pogoje uporabe stvarnega premoženja samoupravnih lokalnih skupnosti opredeljuje Zakon o stvarnem premoženju države, pokrajin in občin (Ur.l.RS, št. 14/07), ki se bo začel uporabljati 3. septembra in Uredba o pridobivanju, razpolaganju in upravljanju s stvarnim premoženjem države in občin (Ur.l.RS, št. 12/03 in 77/03). 29. člen zakona govori o tem, da je obremenjevanje nepremičnega premoženja samoupravnih lokalnih skupnosti s stvarnimi pravicami sicer odplačno, vendar pa je lahko brezplačno, če se zasleduje javni interes. Obremenjevanje s stvarnimi pravicami se izvede z metodo neposredne pogodbe. Uredba pa v 64. členu govori o tem, da mora upravljavec na predlog zainteresirane osebe pripraviti posamičen program upravljanja tudi v primeru obremenjevanja nepremičnega premoženja. Pri tem upravljavcu ni potrebno izvesti pripravljanih dejanj, ki se nanašajo na ocenjevanje nepremičnega premoženja, razen če oceni, da je to v konkretnem primeru potrebno. V primeru vzpostavljanja služnosti, je le-to potrebno natančno opredeliti, in sicer v čim manjšem obsegu, racionalno in gospodarno. V konkretnem primeru gre za zasledovanje javnega interesa, kar pomeni, da je obremenjevanje nepremičnega premoženja lokalne samoupravne skupnosti lahko brezplačno.

Občina Loška dolina daje svoja zemljišča v brezplačno uporabo za gradnjo širokopasovnega omrežja.

Izvajalci gradnje morajo podati pisno vlogo za obremenitev nepremičnega premoženja Občine Loška dolina. Prilogi mora biti priložena situacija poteka predvidene infrastrukture na zemljiškem katastru, iz katere je jasno razvidno, po katerih zemljiščih oz. konkretno parcelah je predviden potek vodov. Prav tako se od izvajalcev pričakuje, da bo predložil že pripravljene služnostne pogodbe za vse parcele, ki so v lasti občine in bodo po njih potekali vodi. Občina Loška dolina bo predložene pogodbe v roku 15 dni pregledala in usklajene z izvajalcem podpisala. Prav tako bo pomagala pri pridobivanju služnosti za zemljišča, ki so v zasebni lasti. Občina Loška dolina se zavezuje, da bo na svoje stroške opravila overitve podpisov na služnostnih pogodbah za parcele v občinski lasti in izvedla vpis služnosti v Zemljiško knjigo. Na tak način bo občina v gradnjo odprtega širokopasovnega omrežja elektronskih komunikacij vložila pravico do služnosti na zemljiščih, ki so v njeni lasti.

Služnost se ustanovi za obdobje dvajsetih let. Po pretečenem obdobju se namreč na Občino Loška dolina prenese lastninska pravica na omrežju oz. njegovi infrastrukturi v skladu z Zakonom o javno-zasebnem partnerstvu.

9. Izbira ponudnika gradnje odprtih širokopasovnih omrežij

Občina Loška dolina bo za gradnjo, upravljanje in vzdrževanje novih odprtih širokopasovnih omrežij izbrala tistega ponudnika, ki bo predlagal najbolj optimalne rešitve glede na podane zahteve, ne glede na bližino prisotnosti obstoječih širokopasovnih omrežij določenih operaterjev omrežij.

Kriteriji izbire bodo čim večja pokritost območij s komercialnim interesom ponudnikov, čim nižja cena dostopa ponudnikov storitev do končnih uporabnikov ter izbira najbolj optimalne tehnološke rešitve za zagotavljanje pokritosti podanih potreb in odprtost za nadgradnjo ter razvoj ponujenega omrežja v prihodnosti.

Ponudniki se sami odločijo glede pokrivanja območij gradnje novih širokopasovnih omrežij s komercialnim ali nekomercialnim interesom.

10.1. Pogoji upravljanja z odprtim širokopasovnim omrežjem

Odprto širokopasovno omrežje bo izbrani ponudnik upravljal in vzdrževal tako, da bo omogočil dostop v omrežje vsem ponudnikom storitev in drugim operaterjem pod enakimi pogoji. Izbrani ponudnik lahko ponudnikom storitev in operaterjem zaračunava samo strošek vstopa v omrežje, dostop do posameznih lokalnih dostopovnih točk ter do končnih uporabnikov. Vsem operaterjem mora ponujati omrežje pod enakimi pogoji.

Pri tem pa vsem operaterjem skupaj ne sme zaračunati višjega zneska, kot ga je predvidel v ponudbi na razpis za izbiro izvajalca, in sicer pod specifikacijo cene, pod katero bo ponudnik ponujal omrežje, ki ga je zgradil s svojimi sredstvi (komercialni del omrežja), ponudnikom storitev in drugim operaterjem, ki vsebuje stroške amortizacije, financiranja, upravljanja za ta del omrežja, vzdrževanja in pričakovan dobiček, ter specifikacijo cene, pod katero bo izbrani ponudnik ponujal del omrežja, ki bi bil zgrajen z državnimi in evropskimi sredstvi (nekomercialnega dela omrežja), ki vsebuje stroške upravljanja in vzdrževanja. V obeh primerih predpostavi, da bo v omrežje vključenih 20 priključkov na 100 prebivalcev.

Ob višjem doseženem številu končnih uporabnikov na nekomercialnem delu omrežja lahko sorazmerno poveča stroške upravljanja in vzdrževanja, na komercialnem delu omrežja pa lahko sorazmerno poveča ceno, ki jo v tem omrežju zaračunava vsem ponudnikom storitev in drugim operaterjem. Za komercialni del omrežja se torej izoblikuje najvišja cena na končnega uporabnika, nad katero ne sme izbrani ponudnik ponujati svojega omrežja.

V obdobju manjšega števila končnih uporabnikov od predvidenega, upravljevec omrežja lahko operaterjem zaračunava stroške, ki jih je predvidel ob predpostavki, da bo v omrežje vključenih 20 priključkov na 100 prebivalcev.

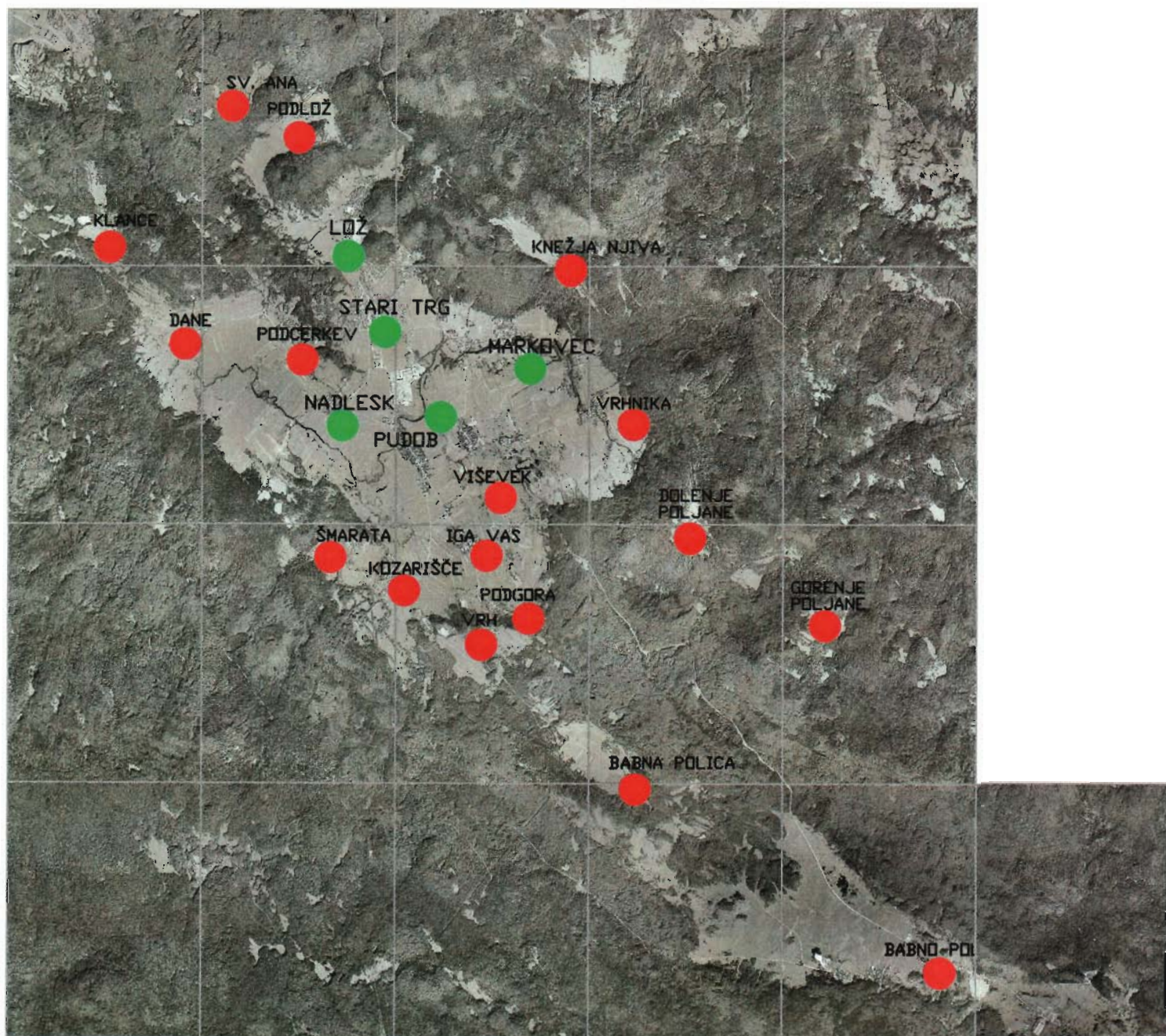
Razen cene na končnega uporabnika, ki jo bo ponudnik mesečno zaračunaval ponudnikom storitev za dostop do vsakega končnega uporabnika na delu omrežja, zgrajenem z lastnimi sredstvi ponudnika, ter stroškov upravljanja in vzdrževanja dela omrežja, zgrajenega z državnimi in evropskimi sredstvi, izbrani ponudnik (upravljevec in vzdrževalec) ne bo smel zaračunavati drugih stroškov operaterjem omrežij in ponudnikom storitev ter končnim uporabnikom.

Vrsta tehnologije, ki jo bo ponudnik predvidel v projektu, mora ustrezati zahtevam iz Načrta razvoja odprtega širokopasovnega omrežja elektronskih komunikacij v občini Loška dolina. Izvedba načrtovanih omrežij je tehnološko nevtralna. Glede na obstoječe stanje infrastrukture, predstavljene potrebe in konfiguracijo terena območja gradnje, mora ponudnik izbrati optimalne tehnologije.

10.2. Terminski načrt

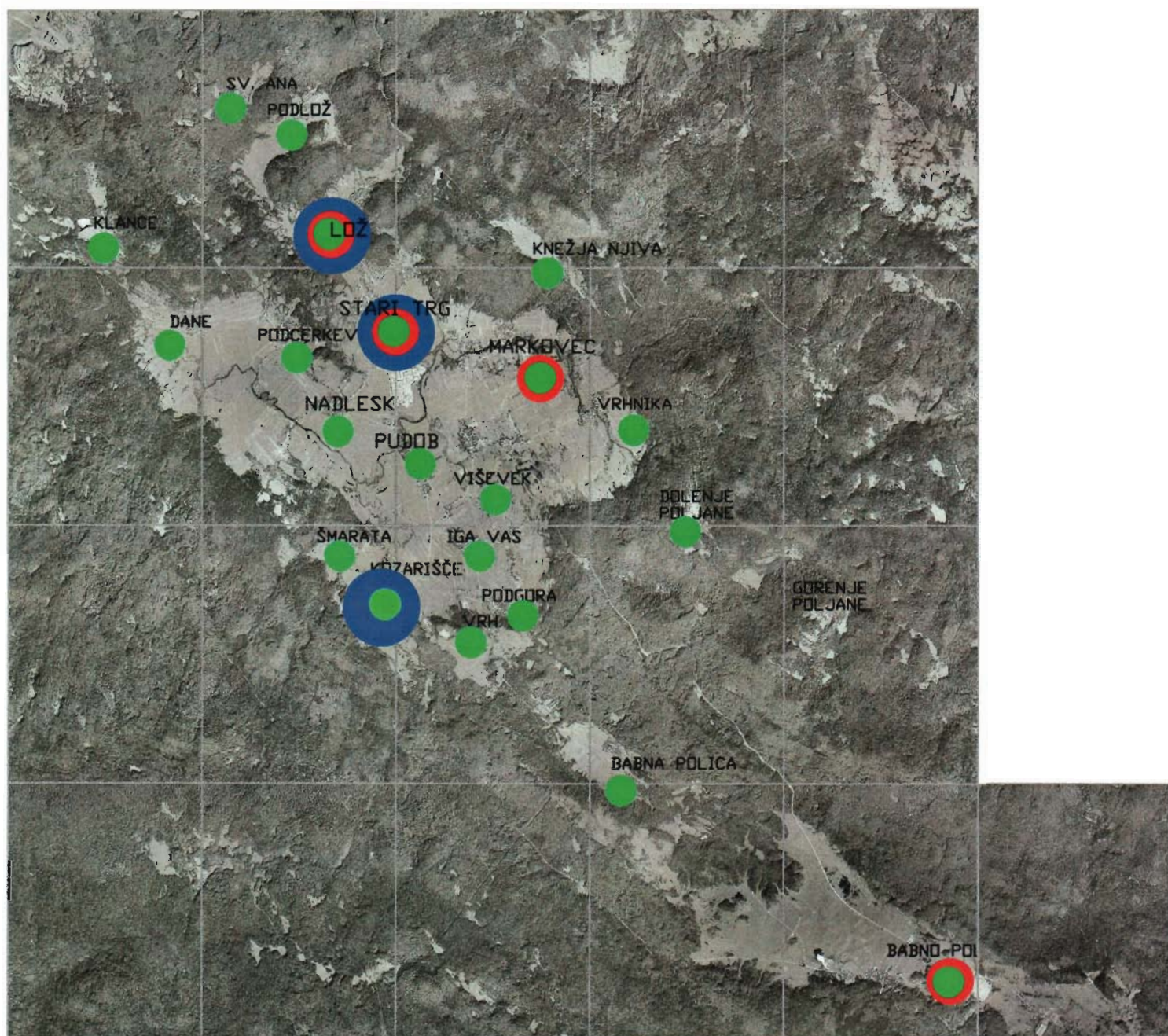
Terminski načrt gradnje mora biti izvedljiv v 18. mesecih od podpisa pogodbe, to je do 31. 12. 2008. Na območjih, kjer se bo gradnja prilagajala gradnji ostale infrastrukture, je skrajni rok 31. 12. 2009.

PRIKAZ OBSTOJEČEGA STANJA GLEDE MOŽNOSTI DOSTOPA DO ŠIROKOPASOVNEGA OMREŽJA



-  ni možen dostop
-  dostop je možen

GRAFIČNI PRIKAZ POTREB KONČNIH UPORABNIKOV



od 50 Mbit/s do 100 Mbit/s



od 10 Mbit/s do 50 Mbit/s



od 2 Mbit/s do 10 Mbit/s

SCENARIJ PO KORAKIH – KAKO LOKALNA SKUPNOST OMOGOČI GRADNJO ODPRTEGA ŠIROKOPASOVNEGA OMREŽJA ELEKTRONSKIH KOMUNIKACIJ

1. PRVI KORAK: PRIPRAVA NAČRTA RAZVOJA

Lokalna skupnost pripravi Načrt razvoja odprtega širokopasovnega omrežja elektronskih komunikacij v lokalni skupnosti (v nadaljevanju: Načrt):

Načrt pripravi lokalna skupnost sama, lahko pa k pripravi Načrta pristopi več lokalnih skupnosti skupaj, regija ali pokrajina, ki celovito pripravijo Načrt.

K izdelavi Načrta lahko pristopijo na različne načine, pri čemer lahko izberejo različne podizvajalce (regionalne razvojne agencije, podizvajalce, ki so financirani s strani ESRR - Evropski sklad za regionalni razvoj, podizvajalce, ki jih financira lokalna skupnost sama).

Priporočljivo je, da si lokalne skupnosti za pripravo Načrta zagotovijo strokovno pomoč. Pri tem naj po lastni presoji vključijo regionalne razvojne agencije ali strokovnjake in izvedence, ki jih bo predlagalo Ministrstvo za gospodarstvo. Plačilo teh strokovnjakov je možno iz državnih in ESRR sredstev za tehnično pomoč v primeru, da se izkaže, da bodo projekti služili tudi črpanju državnih in sredstev iz ESRR. V nasprotnem primeru stroške ekspertov krijejo lokalne skupnosti same.

Pri izdelavi Načrta je zaželeno, da se lokalne skupnosti na nivoju naselij uskladijo s prebivalci naselij o dejanskih potrebah le-teh.

Lokalna skupnost z vpogledom v kataster in na podlagi lastnih dokumentov pripravi popis obstoječe infrastrukture. Pri pripravi Načrta lokalne skupnosti ocenijo možnost uporabe obstoječe infrastrukture in vključijo že načrtovane gradnje komunalnih infrastruktur in infrastruktur elektronskih komunikacij na svojih območjih. Lokalna skupnost ovrednoti svojo obstoječo infrastrukturo v EUR. Hkrati oceni tudi višino stroškov za zagotovitev služnostne pravice na zemljiščih, ki so v lasti lokalne skupnosti, ter oceni višino stroškov pomoči pri pridobivanju služnostne pravice na zasebnih zemljiščih v lokalni skupnosti. Lokalna skupnost po potrebi prilagodi prostorske dokumente.

Ministrstvo za gospodarstvo predlaga, da se zaradi večjega interesa razmisli o čim manjših stroških za zagotovitev služnostne pravice.

2. KORAK: OBJAVA JAVNEGA RAZPISA IN IZBIRA PONUDNIKA

Lokalna skupnost objavi v Uradnem listu RS Javni razpis za izbiro izvajalca gradnje, upravljanja in vzdrževanja odprtega širokopasovnega omrežja elektronskih komunikacij v lokalni skupnosti po 15.3.2007, ko stopi v veljavo Zakon o javno-zasebnem partnerstvu (Uradni list RS, št. 127/06). Razpis se obvezno objavi tudi na spletu. To je javni razpis, s katerim se izbere ponudnika gradnje in upravljanja odprtega širokopasovnega omrežja elektronskih komunikacij v lokalni skupnosti. Obliko sodelovanja med lokalno skupnostjo in ponudnikom predstavlja javno-zasebno partnerstvo – BOT model (zgradi – upravlja – prenesi). Elementi tega modela so naslednji: lastništvo je sprva zasebno, po preteku 20 let od izgradnje širokopasovnega omrežja pa postane javno, financiranje je zasebno, upravljanje je zasebno, delitev tveganja je zasebno in trajanje modela je najmanj 20 let. Podlaga za to razmerje je Zakon o javno-zasebnem partnerstvu (Uradni list RS, št. 127/06). Ker je ponudnik, ki je bil izbran v ponudbi opredelil tudi območja, kjer nima tržnega interesa za gradnjo omrežja, kandidira skupaj z lokalno skupnostjo kot soinvestitorja na razpisu Ministrstva za gospodarstvo. Ponudnik prične z gradnjo nekomercialnega dela omrežja pod pogojem, če soinvestitorja pridobita sredstva na javnem razpisu.

Naročnik mora poslati javni razpis v objavo Uradu za uradne objave Evropskih skupnosti, če je vrednost projekta večja od 5.278.000 evrov.

Soinvestitorja kandidirata na javni razpis z izdelanim projektom za gradnjo **celotnega** odprtega širokopasovnega omrežja elektronskih komunikacij v lokalni skupnosti, pri tem pa ločeno označi tiste dele omrežja, kjer ima komercialni interes in tiste dele za katere nima komercialnega interesa, da bi jih zgradil in komercialno upravljal. Za te dele omrežja mora ponudnik predložiti finančne izračune, ki dokazujejo, da gradnja, upravljanje in vzdrževanje z namenom ustvarjanja dobička ob tržnih cenah ni mogoča. Podati mora specifikacijo vseh stroškov in ponudbo predstaviti v obliki, primerni za gradnjo po principu projekta na ključ.

Ne glede na to, koliko bo prispelo ponudb, Ministrstvo za gospodarstvo priporoča postopek konkurenčnega dialoga.

3. KORAK: KONKURENČNI DIALOG

Lokalna skupnost se pogaja o gradnji, upravljanju in vzdrževanju odprtega širokopasovnega omrežja elektronskih komunikacij v lokalni skupnosti.

Cilj pogajanj je doseči čim večji delež komercialnega dela omrežja, kjer ni možen širokopasovni dostop, in katerega je ponudnik pripravljen zgraditi z lastnimi sredstvi, ter čim nižjo ceno na končnega uporabnika, ki jo bo izbrani ponudnik zaračunal ponudnikom storitev za dostop do končnega uporabnika.

S tistimi deli omrežja, za katere bo dokazano, da jih ni mogoče zgraditi na komercialni osnovi, bosta lokalna skupnost z dokazili o neobstoju komercialnega interesa in z izbranim ponudnikom kot soinvestitorja za gradnjo, upravljanje ter vzdrževanje nekomercialnega dela omrežja lahko kandidirala pri Ministrstvu za gospodarstvo na razpisih za gradnjo s pomočjo državnih in evropskih sredstev. Pri tem bo potrebno nedvomno izkazati, da komercialni interes dejansko ne obstaja. Šele v primeru uspešne kandidature na ta sredstva bo ponudnik pričel z gradnjo dela omrežja, ki se bo financiral z državnimi in evropskimi sredstvi.

Postopek konkurenčnega dialoga se izvede v dveh fazah. V prvi fazi naročnik izbere kandidate, v skladu s pogoji, navedenimi v javnem razpisu, s katerimi v drugi fazi vodi dialog, namenjen ugotovitvi in opredelitvi sredstev ter najprimernejših rešitev za zadovoljitev ciljev in potreb naročnika. V tem dialogu naročnik razpravlja o vseh vidikih projekta in rešitve med seboj primerja.

Naročnik zaključi dialog in kandidate, ki so sodelovali v zadnji fazi dialoga, pozove, da predložijo ponudbe, pripravljene ob upoštevanju rešitev, predstavljenih in opredeljenih med dialogom.

Ponudbe, v katerih se upoštevajo rešitve, predstavljene in opredeljene med dialogom, se predložijo v roku 14 dni od zaključka dialoga.

Po končanem postopku konkurenčnega dialoga naročnik izbere ponudbo, ki je ekonomsko najugodnejša oziroma zasleduje cilj in potrebe naročnika. Na podlagi akta o izbiri sklene naročnik z izbranim ponudnikom dve pogodbi. S prvo pogodbo se uredijo razmerja med naročnikom in izbranim ponudnikom v zvezi z gradnjo komercialnega dela omrežja. Ker je ta pogodba sprejeta na podlagi ZJZP, mora naročnik v osmih dneh od sklenitve pogodbe poslati en izvod pogodbe tudi ministrstvu, pristojnemu za finance.

Naročnik drugim udeležencem ne sme razkriti predlagane rešitve ali drugih zaupnih informacij, posredovanih s strani določenega kandidata, ki sodeluje v dialogu, brez njegove privolitve.

4. KORAK: UGOTAVLJANJE NEOBSTOJA KOMERCIALNEGA INTERESA ZA GRADNJO DELA OMREŽJA

Lokalna skupnost ali ponudnik pri operaterjih pisno preveri in dokumentira, da na določenem območju nobeden od njih v naslednjih 24 mesecih nima v načrtu gradnjo širokopasovnega omrežja na komercialni osnovi. Na tak način dokaže neobstoje komercialnega interesa gradnje širokopasovnega omrežja na tem območju, ki je podlaga za kandidaturo za državna sredstva in sredstva ESRR.

5. KORAK: KANDIDATURA ZA DRŽAVNA IN SREDSTVA ESRR

Ministrstvo za gospodarstvo bo objavilo razpis za dodelitev državnih in sredstev ESRR.

Ko je odsotnost komercialnega interesa za celotno oziroma dele odprtega širokopasovnega omrežja na določenih območjih dokazana, lokalna skupnost z izbranim ponudnikom kot soinvestitorja kandidirata na razpis za državna in ESRR sredstva. V svoji kandidaturi priložita Načrt, dokazila o neobstoju komercialnega interesa in projekt izbranega ponudnika za gradnjo, upravljanje ter vzdrževanje nekomercialnega dela omrežja. Ponudnik mora podati specifikacijo vseh stroškov in ponudbo predstaviti v obliki, primerni za gradnjo po principu projekta na ključ. Šele v primeru uspešne kandidature na ta sredstva bo ponudnik pričel z gradnjo dela omrežja, ki se bo financiral z državnimi in evropskimi sredstvi.

Državna in sredstva ESRR se bodo dodeljevala po regijskem ključu, kjer bodo upoštevana merila razvitosti regije in po komercialnih merilih, kjer bodo imeli prednost projekti, ki bodo imeli večji del omrežja zgrajenega z zasebnimi sredstvi. Prednost pri dodelitvi bodo imele regije, kjer širokopasovni priključki danes niso omogočeni.

Del omrežja, zgrajenega z državnimi in evropskimi sredstvi, bo izbrani ponudnik takoj prenesel v last lokalni skupnosti. Izbrani ponudnik za ta del omrežja ne sme zaračunavati uporabnine, koncesnine ali ustvariti drugih prihodkov do izteka roka upravljanja.

Izbrani ponudnik bo lahko upravljal in vzdrževal del omrežja, ki ga je zgradil z državnimi in evropskimi sredstvi, v obdobju 20 let, vendar ga bo takoj, ko bo zgrajeno, neodplačno na lastne stroške prenesel v last lokalni skupnosti. Po preteku obdobja upravljanja in vzdrževanja lokalna skupnost lahko podaljša pogodbo za upravljanje in vzdrževanje s ponudnikom ali pa na razpisu izbere novega upravljavca in vzdrževalca omrežja. Za del omrežja, zgrajenega z državnimi in evropskimi sredstvi, se upošteva Zakon o javnem naročanju (Uradni list RS, št. 128/06).

Ministrstvo za gospodarstvo pripravi do marca 2007 javni razpis za pridobivanje sredstev iz ESRR. V razpisu bo predvideno več odpiranj, kjer bo potekalo plačevanje po situacijah. Prvo predvideno odpiranje bo 20.6.2007, **drugo 1.10.2007, tretje 1.3.2008** (oziroma do porabe sredstev). Za celoten razpis so predvidena sredstva v proračunu Republike Slovenije za leto 2007, 2008 in 2009.