

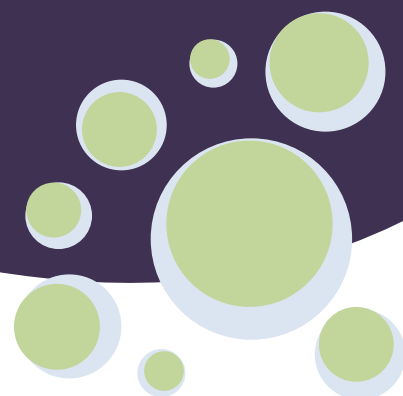


JP Komunala Cerknica

# LETNO POROČILO

2016

Potrjeno na seji Skupščine JP Komunala Cerknica d.o.o. dne 29. 3. 2017.





## Kazalo

<b>1. PREDSTAVITEV PODJETJA.....</b>	<b>4</b>
<b>2. POROČILO DIREKTORJA PODJETJA.....</b>	<b>8</b>
<b>3. POMEMBNEJŠI DOGODKI.....</b>	<b>8</b>
<b>4. POSLOVNO POROČILO.....</b>	<b>9</b>
<b>4.1 Zaposleni.....</b>	<b>9</b>
<b>4.2 Izvajanje gospodarskih javnih služb.....</b>	<b>12</b>
4.2.1 VODOVOD IN OSKRBA S PITNO VODO.....	12
4.2.2 KANALIZACIJA IN ČIŠČENJE.....	24
4.2.3 RAVNANJE Z ODPADKI.....	31
4.2.4 KATASTER IN SOGLASJA.....	36
4.2.5 POKOPALIŠKA IN POGREBNA DEJAVNOST.....	37
4.2.6 TRŽNICA.....	39
4.2.7 VZDRŽEVANJE CEST.....	40
4.2.8 JAVNA RAZSVETLJAVA.....	40
<b>4.3 Tržne dejavnosti.....</b>	<b>41</b>
4.3.1 INVESTICIJE.....	41
<b>4.4 Nabavna funkcija in javna naročila.....</b>	<b>42</b>
<b>5. RAČUNOVODSKO POROČILO.....</b>	<b>43</b>
<b>5.1 Analiza poslovanja družbe v letu 2016.....</b>	<b>43</b>
<b>5.2 BILANCA STANJA.....</b>	<b>45</b>
<b>5.3 IZKAZ POSLOVNEGA IZIDA.....</b>	<b>46</b>
<b>5.4 Izkaz bilančnega dobička.....</b>	<b>47</b>
<b>5.5 Predlog sklepa Skupščini o razporeditvi bilančnega dobička.....</b>	<b>47</b>
<b>5.6 Sklep skupščine o razporeditvi bilančnega dobička.....</b>	<b>47</b>
<b>6. RAZKRITJA POSTAVK V RAČUNOVODSKIH IZKAZIH.....</b>	<b>48</b>
<b>6.1 Bilanca stanja.....</b>	<b>48</b>
<b>6.2 Izkaz poslovnega izida.....</b>	<b>53</b>
<b>6.3 Zabilančna evidenca.....</b>	<b>60</b>
<b>7. DODATNA RAZKRITJA NA PODLAGI ZAHTEV SRS 32.....</b>	<b>63</b>
<b>7.1 Izkazi poslovnega izida po dejavnostih in občinah za gospodarske javne službe za leto 2016 (v €).....</b>	<b>63</b>
<b>7.2 Izkaz poslovnega izida za gospodarske javne službe ter tržne dejavnosti za celotno podjetje (seštevek GJS in drugih dejavnosti) za leto 2016.....</b>	<b>65</b>
<b>7.3 Sodila za razporejanje splošnih prihodkov in splošnih stroškov ter odhodkov na posamezne GJS.....</b>	<b>66</b>



**IZJAVA O ODGOVORNOSTI POSLOVODSTVA PODJETJA  
JP KOMUNALA CERKNICA D.O.O.**

Poslovodstvo zagotavlja, da je Letno poročilo 2016 podjetja JP Komunala Cerknica d.o.o. z vsemi sestavnimi deli sestavljeno, razkrito in objavljeno v skladu z Zakonom o gospodarskih družbah in Slovenskimi računovodskimi standardi. Pri tem ravnamo v skladu s pristojnostmi, skrbnostjo in odgovornostjo, kakor jih za tako obliko družbe določa Zakon o gospodarskih družbah (ZGD-1, Ur. l. RS št. 65/2009 s spremembami).

Cerknica, marec 2017

JP Komunala Cerknica d.o.o.

Anton Kranjc

---

Direktor



## 1. PREDSTAVITEV PODJETJA

### OSNOVNI PODATKI PODJETJA



- Firma: JAVNO PODJETJE KOMUNALA CERKNICA D.O.O. CERKNICA
- Matična številka: 5067758
- Davčna številka: SI77038037
- Številka transakcijskega računa: 03115-1000076543 pri SKB d.d.

### REGISTRACIJA

- Sodni register Okrožnega sodišča v Ljubljani, št. 1/01309/00, z dne 02.10.2000.
- Osnovni kapital družbe: 619.504,00 €.

### STRUKTURA LASTNIŠTVA PODJETJA

- Občina Cerknica 65% delež;
- Občina Loška dolina 35% delež.

### ORGANI UPRAVLJANJA v letu 2015

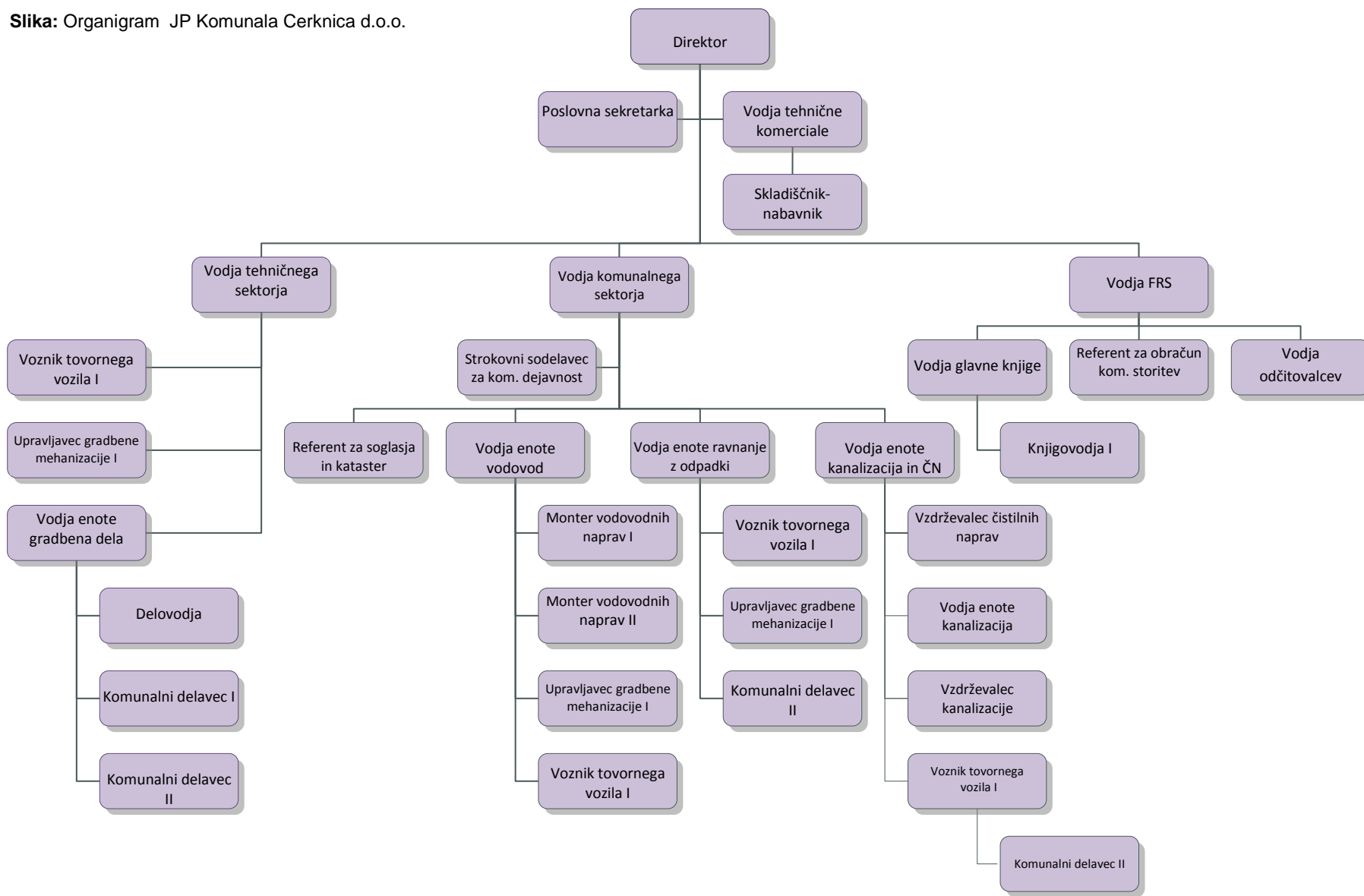
Direktor podjetja: **Anton Kranjc**  
Skupščina: **Miloš Pohole** - pooblaščenec Občine Cerknica  
**Boris Hribar** - pooblaščenec Občine Loška dolina

### ORGANIZACIJA PODJETJA

Organizacijsko je podjetje razčlenjeno na tri sektorje: komunalni sektor, ki skrbi za obvezne gospodarske javne službe in tržne dejavnosti z enotami vodovod, kanalizacija in ravnanje z odpadki; tehnični sektor, ki pokriva javne službe in ostale tržne dejavnosti, ter finančno računovodski sektor.



Slika: Organigram JP Komunalna Cerknica d.o.o.





## GLAVNE DEJAVNOSTI PODJETJA



### OBVEZNE JAVNE SLUŽBE

- ❖ oskrba s pitno vodo
- ❖ zbiranje in odvoz odpadkov
- ❖ odvajanje in čiščenje odpadnih komunalnih in padavinskih vod



### IZBIRNE JAVNE SLUŽBE

- ❖ urejanje, vzdrževanje javnih poti, površin za pešce in zelenih površin
- ❖ urejanje javnih površin
- ❖ upravljanje z javno razsvetljavo
- ❖ upravljanje s tržnico
- ❖ pokopališka in pogrebna dejavnost



### TRŽNE DEJAVNOSTI

- ❖ gradbena dela
- ❖ druga dela za fizične in pravne osebe

Glavne dejavnosti podjetja smo opravljali v občini Cerknica in občini Loška dolina.

## STATUSNO PRAVNI POLOŽAJ DRUŽBE

JP Komunala Cerknica d.o.o. izvaja za potrebe občine Cerknica in občine Loška dolina vsa tista opravila, ki omogočajo in zagotavljajo nemoteno oskrbo prebivalstva s proizvodi in storitvami javnega pomena.

Dejavnosti, ki jih občina zagotavlja, so:

- oskrba s pitno vodo iz javnega vodovoda,
- oskrba industrijskih in drugih porabnikov z vodo ter oskrba naselij s požarno vodo v javni rabi,
- odvajanje in čiščenje komunalnih odpadnih in padavinskih voda,
- ravnanje s komunalnimi odpadki,
- odlaganje ostankov komunalnih odpadkov,
- upravljanje, vzdrževanje in obnova vodovodnih, kanalizacijskih in ostalih komunalnih objektov in naprav, namenjenih opravljanju gospodarskih javnih služb,
- vodenje inventarizacije komunalnih objektov in naprav, ki zadevajo pitno vodo, odpadno vodo in odpadke (katastri),
- javna snaga in čiščenje javnih površin,
- urejanje javnih poti, površin za pešce in zelenih površin,
- javna razsvetljava v naseljih,
- urejanje in vzdrževanje ulic, trgov in cest, ki niso razvrščene med magistralne in regionalne ceste,



- pokopališka in pogrebna dejavnost,
- upravljanje s tržnico v Cerknici.

Na osnovi 3. člena Zakona o gospodarskih javnih službah določi lokalna skupnost način opravljanja gospodarske javne službe z odlokom tako, da je zagotovljeno njihovo izvajanje v okviru funkcionalno in prostorsko zaokroženih oskrbovalnih sistemov.

Smernice delovanja podjetja so zajete v Odloku o ustanovitvi Javnega podjetja Komunala Cerknica d.o.o. (Ur. l. RS št. 104/2011).

### **LICENCE IN DOVOLJENJA ZA OPRAVLJANJE DEJAVNOSTI**

Podjetje ima naslednje licence in dovoljenja za opravljanje dejavnosti:

- licenco za prevoze v cestnem prometu smo pridobili s 1.12.1997 na osnovi Zakona o prevozi v cestnem prometu (Ur. l. RS št. 72/94); licenca je veljavna do 29. 11. 2017,
- pooblastilo za pregledovanje požarnih hidrantov in omrežja,
- koncesijo za pridobivanje rudnin,
- v skladu s Pravilnikom o pitni vodi (Ur.l. RS št. 19/2004, 35/2004, 26/2006, 92/2006, 25/2009) opravljamo nadzor kvalitete pitne vode po vzpostavljenem HACCP sistemu.



## 2. POROČILO DIREKTORJA PODJETJA

JP Komunala Cerknica d.o.o. je v letu 2016 poslovalo uspešno. Pri izvajanju obveznih gospodarskih javnih služb smo se srečevali z različnimi problemi, ki pa smo jih uspešno reševali.

Področje oskrbe s pitno vodo je najobčutljivejše. Ker se nahajamo na kraškem območju, so vodni viri izredno izpostavljeni onesnaženju, zavest prebivalstva glede onesnaževanja pa nizka. V letu 2016 smo imeli uveden ukrep prekuhavanja pitne vode na vodovodnem sistemu Cerknica – Rakek osemnajst dni, vendar zaradi onesnaženja »le« štiri dni, ostalih štirinajst dni pa zaradi formalnih razlogov.

Sicer pa je bilo izvedenih več investicij, ki izboljšujejo oskrbo s pitno vodo. Potrebno pa se je zavedati, da je, glede na omejena finančna sredstva, iluzorno pričakovati, da se bodo razmere na dotrajanih in neustreznih vodovodnih sistemih hitro in drastično izboljšale. Potrebna so intenzivna in dolgotrajna vlaganja. Posebej bi izpostavil izgradnjo merilno regulacijskega jaška na Rakeku s katerim smo znižali tlake proti Uncu in Ivanjemu selu za dva bara in s tem tudi znižali obremenitev cevi in posledično izgube. Hkrati pa pridobivamo podatke o pretokih in lahko s tem sledimo dogajanju na sistemu. V letu 2016 je bil zgrajen tudi povezovalni cevovod od Podgore do Babnega Polja in s tem zagotovljena ustrezna voda za Babno polico in Babno Polje. To je bil velik in kompleksen projekt.

Na področju kanalizacije smo ob koncu leta 2015 prevzeli v upravljanje kanalski sistem Rakek s pripadajočo čistilno napravo. Žal se vedno, ko prevzamemo novo čistilno napravo, izkaže, da so stroški obratovanja bistveno višji, kot jih obljublja izvajalec. Tako izkazujemo v dejavnosti odvajanja in čiščenja odpadnih voda visok minus.

Leto 2016 je bilo uspešno tudi na dejavnosti zbiranja in odlaganja odpadkov. Zaključena so bila zapiralna dela na deponiji nenevarnih odpadkov Rakek - Pretržje in dopolnjena vloga za izdajo OVD za zaprto deponijo. Prenovljen je bil tudi Zbirni center v Cerknici in nabavljeno novo smetarsko vozilo manjših dimenzij, tako da bo omogočeno pobiranje odpadkov tudi na bolj težko dostopnih predelih.

Uspešno smo delali tudi na področju tržnih dejavnosti, tako da smo, v celoti gledano, lahko zaključili leto s pozitivnim rezultatom.

## 3. POMEMBNEJŠI DOGODKI

### 3.1 Pomembnejši dogodki v letu 2016

- Potrditev Elaborata o oblikovanju cen za odvajanje in čiščenje komunalne odpadne vode v Občini Cerknica (junij 2016).
- Nakup novega specialnega vozila - manjše smetarsko vozilo.
- Začetek izvajanja pogrebne in pokopališke dejavnosti v občini Loška dolina.
- Zaključek gradnje vodovodnega sistema Vrh - Babno Polje.





## 4. POSLOVNO POROČILO

### 4.1 Zaposleni

V letu 2016 je znašalo povprečno število zaposlenih v JP Komunala Cerknica d.o.o. 49 zaposlenih; na dan 31. 12. 2016 je bilo v JP Komunala Cerknica 51 zaposlenih.

V nadaljevanju prikazujemo pregled števila zaposlenih po sektorjih na dan 31. 12. 2016.

#### KOMUNALNI SEKTOR

Vodja sektorja	1
Strokovna sodelavka za komunalno dejavnost	1
Enota vodovod	9
Enota kanalizacija in ČN	7
Referent za soglasja in kataster	1
Enota ravnanje z odpadki	7
<b>Skupaj</b>	<b>26</b>

#### TEHNIČNA KOMERCIALA

Vodja tehnične komerciale	1
Skladiščnik-nabavnik	1
<b>Skupaj</b>	<b>2</b>

#### TEHNIČNI SEKTOR

Vodja sektorja	1
Vozniki in upravljavci gradbene mehanizacije	7
Vodje in delovodje gradbenih del	3
Delavci na gradbenih delih in komunalni delavci	4
<b>Skupaj</b>	<b>15</b>

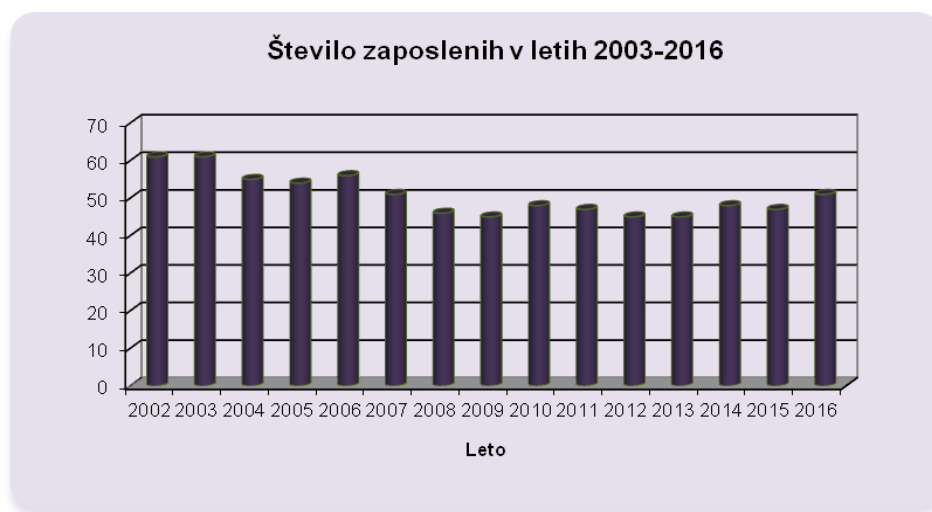
#### FINANČNO RAČUNOVODSKI SEKTOR

Vodja sektorja	1
Vodja glavne knjige	1
Referent za obračun komunalnih storitev	1
Vodja odčitovalcev	1
Knjigovodja I	2
<b>Skupaj</b>	<b>6</b>



## UPRAVA

Direktor	1
Poslovna sekretarka	1
<b>Skupaj</b>	<b>2</b>



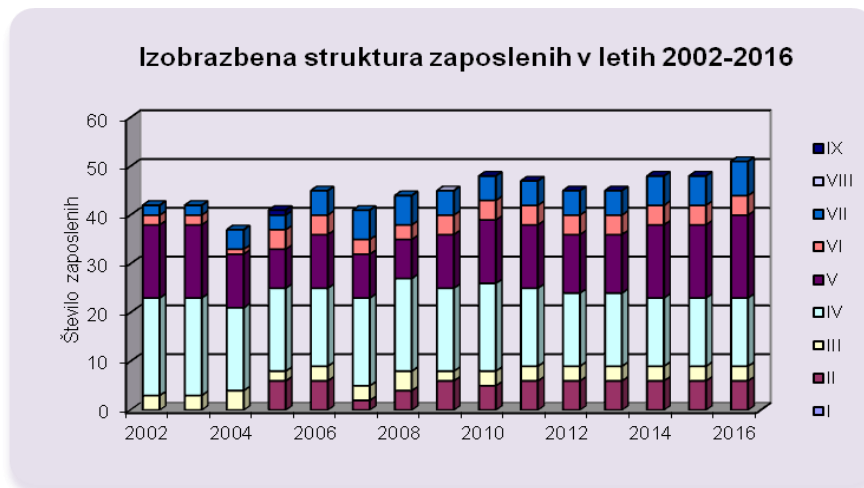
**Slika:** Rast števila zaposlenih v letih 2003-2016 v JP Komunala Cerknica d.o.o.

### Starostna in spolna struktura zaposlenih

V podjetju je bilo na dan 31. 12. 2016 zaposlenih 9 žensk in 42 moških. Povprečna starost zaposlenega na dan 31. 12. 2016 je znašala 45,3 let.

### Izobrazbena struktura zaposlenih

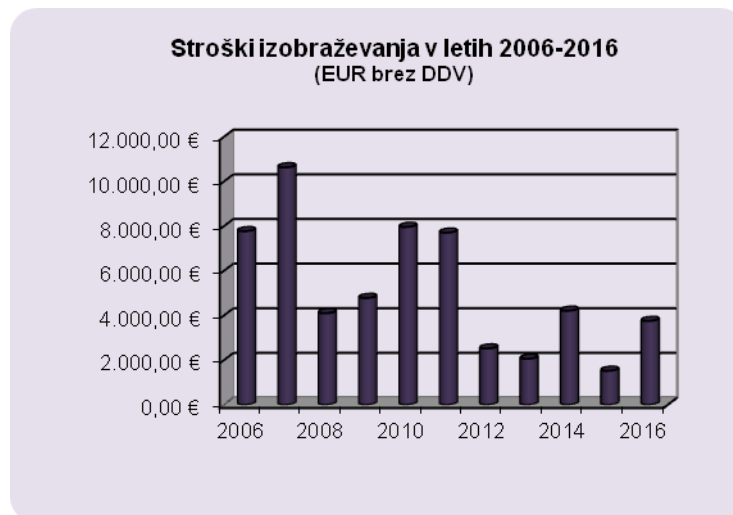
V letu 2016 je bilo v podjetju največ zaposlenih, ki so v postopku izobraževanja dosegli V. stopnjo strokovne izobrazbe.



**Slika:** Izobrazbena struktura zaposlenih v JP Komunala Cerknica d.o.o. v letih 2002-2016.

### Izobraževanje in usposabljanje

Izobraževanje in usposabljanje zaposlenih je v letu 2016 temeljilo na pridobivanju novih ali dodatnih znanj za povečanje strokovnosti in usposobljenosti pri izvajanju vsakodnevnih nalog.



**Slika:** Stroški izobraževanja v JP Komunala Cerknica d.o.o. v letih 2006-2016.

## 4.2 Izvajanje gospodarskih javnih služb

### 4.2.1 VODOVOD IN OSKRBA S PITNO VODO



Oskrba s pitno vodo obsega upravljanje z vodovodnim omrežjem, objekti in napravami, redno in investicijsko vzdrževanje, izvajanje potrebnih rekonstrukcij, novogradenj in tehnoloških izboljšav ter zagotavljanje zdravstveno ustrezne pitne vode. Dejavnost opravljamo na območju občine Cerknica ter občine Loška dolina. Upravljamo z osmimi vodovodnimi sistemi v občini Cerknica ter z enim v občini Loška dolina. Na vseh vodovodnih sistemih, razen na sistemih Pikovnik in Cajnarje, se voda pred distribucijo v omrežje obdela oziroma dezinficira.

Vodni viri za občino Cerknica in za širše območje, ki je v pristojnosti JP Komunale Cerknica, so kraški vodonosniki, ki so zelo ranljivi viri pitne vode. Kraške vire pitne vode namreč ogrožajo različne človekove dejavnosti v zelo obsežnem hidrografskem zaledju kot so kmetijstvo, industrija, promet, stanovanjska gradnja in ostali posegi v naravo. Pri oskrbi prebivalcev s pitno vodo iz kraških vodonosnikov se zato večkrat pojavljajo težave pri zagotavljanju neoporečne pitne vode. Zato vse večji poudarek namenjamo pripravi vode.

#### **Zagotavljanje zdravstvene ustreznosti pitne vode**

Za zagotovitev zdravstvene ustreznosti pitne vode se izvajata naslednji dve vrsti nadzora:

- notranji nadzor, ki ga izvajajo pravne ali fizične osebe, ki opravljajo javno oskrbo s pitno vodo ter
- zunanji nadzor v okviru državnega monitoringa.

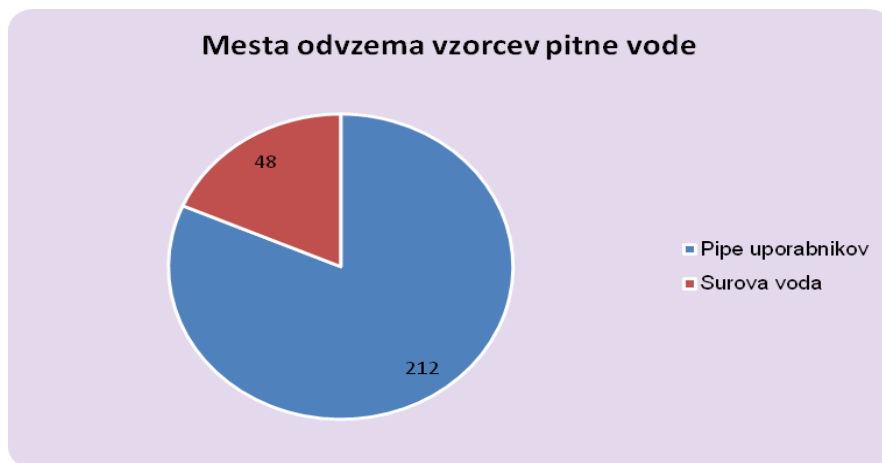
Kontrole pitne vode izvajamo mesečno v frekvencah, določenih v HACCP načrtu glede na število uporabnikov, vezanih na sistem, ter glede na specifičnost kvalitete pitne vode, ki je na razpolago v določenem vodooskrbnem sistemu. HACCP sistem je preventivni sistem za zagotavljanje varnosti in zdravstvene ustreznosti živil, kamor skladno z Zakonom o zdravstveni ustreznosti živil in izdelkov ter snovi, ki prihajajo v stik z živili, sodi tudi pitna voda. HACCP sistem je v svetu uveljavljen že kar nekaj časa, z usklajevanjem slovenske in evropske zakonodaje pa je postal uzakonjen in obvezen tudi pri nas. HACCP sistem z vrsto predpisanih dokumentov in aktivnostmi v podjetju v vsakem trenutku omogoča prepoznavanje dejavnikov tveganja za zdravje ljudi in na ta način stalen nadzor nad zdravstveno ustreznostjo pitne vode. Skladno s sistemom spremljamo vse kontrolne in kritične kontrolne točke od zajetja do končnega porabnika. Prav tako sledimo in odpravljamo vse nepravilnosti na vodovodnem sistemu.

Celotno upravljanje sistema kljub skrbnemu delu vzdrževalcev ni absolutno varno pred defekti na cevovodih, ki so posledica starosti cevovodov na določenih odsekih ali pred napakami delovanja opreme za pripravo pitne vode.

Občasno se pojavijo okoliščine, ki od podjetja kot upravljavca zahtevajo uvedbo ukrepa prekuhavanja pitne vode. Ukrep se izda z namenom varovanja zdravja ljudi, skladno s priporočili Nacionalnega inštituta za javno zdravje (NIJZ).

Nadzor zdravstvene ustreznosti pitne vode je bil v letu 2016 zagotovljen s strani Nacionalnega laboratorija za zdravje, okolje in hrano Novo mesto in Zdravstvenega inšpektorata RS.

Pri zagotavljanju kvalitete pitne vode je bilo v okviru notranjega nadzora v letu 2016 na vodovodnih sistemih skupaj odvzetih 260 vzorcev za analizo pitne vode, od tega 212 vzorcev na pipah uporabnikov ter 48 vzorcev surove vode.



**Slika:** Mesta odvzema vzorcev pitne vode v letu 2016.

V okviru mikrobioloških preiskav se ugotavlja prisotnost *Escherichie coli* (E.Coli), koliformnih bakterij in števila kolonij bakterij pri 22°C in 37°C. Na omrežju je bilo skupaj izvedenih 211 mikrobioloških preiskav, na 36 vzorcih se je analiziralo še parameter *Clostridium perfringens* ter na 3 vzorcih parameter enterokoki.

Osnovne kemijske preiskave so bile na omrežju opravljene na 61 vzorcih. Od tega se je pri 16 vzorcih ugotavljajo tudi prisotnost stranskih produktov dezinfekcije. 5 vzorcev je bilo odvzetih za preverjanje prisotnosti trihalometanov, ki so stranski produkt dezinfekcije s plinskih klorom oziroma natrijevim hipokloritom ter 11 vzorcev za klorite, klorate in kloride, ki so stranski produkt dezinfekcije s klor dioksidom. Odvzeti so bili tudi 4 vzorci za aluminij, ki se uporablja kot koagulant.

Od vseh odvzetih vzorcev na pipah uporabnikov je bilo 23 vzorcev neskladnih s Pravilnikom o pitni vodi, vsi na segmentu mikrobioloških analiz. Nacionalni laboratorij za zdravje, okolje in hrano za vsako izvedeno preskušanje pitne vode izda strokovno mnenje o zdravstveni ustreznosti glede na vrednosti parametrov, ki so bili v vzorcu odkriti.

Na vodovodnem sistemu Begunje je bil ugotovljen en vzorec, ki ni bil skladen s Pravilnikom o pitni vodi. Po strokovni oceni Nacionalnega laboratorija za zdravje, okolje in hrano je bil zdravstveno ustrezen. Presežena je bila mejna vrednost skupnih bakterij pri 37°C. Kot vzrok neskladnosti je bilo ocenjeno hišno vodovodno omrežje.



Vodovodni sistem Bloška Planota je v upravljanju JP Komunale Cerknica le na delu, kjer sistem sega na območje občine Cerknica, sicer pa ga upravlja občina Bloke. S pitno vodo poleg naselij v občini Bloke oskrbuje dve naselji v občini Cerknica, to sta Bločice in Bloška Polica. Ker se voda odvzema in nimamo vpliva na njeno pripravo, je z Občino Bloke dogovorjeno medsebojno obveščanje v primeru neskladij pitne vode ali drugih izrednih dogodkov. Vsi vzorci, ki so bili v letu 2016 odvzeti na delu sistema, ki je v našem upravljanju, so bili zdravstveno ustrezni.

Na vodovodnem sistemu Cajnarje se srečujemo s problemom zastajanja vode. Analiza prodane vode kaže, da se naselja, ki so priključena na javni vodovod Cajnarje, večinoma ne oskrbujejo iz javnega vodovoda. Prebivalci so sicer priklopljeni na javni vodovod, vendar vzporedno uporabljajo star vaški sistem. V letu 2016 so bili 3 vzorci neskladni s Pravilnikom o pitni vodi. Pri dveh je bilo preseženo število bakterij pri 37°C, Nacionalni laboratorij za zdravje, okolje in hrano ju je strokovno ocenil kot zdravstveno ustrezna. En vzorec pa je izkazoval minimalno število koliformnih bakterij. Za vse neustrezne vzorce je bilo ocenjeno, da je vzrok v internem hišnem omrežju.

Na vodovodnem sistemu Cerknica-Rakek je bilo na omrežju ugotovljenih 8 neustreznih analiz, pri eni je šlo za vzorec po ultrafiltraciji, pred kloridoksidno napravo. Ukrep prekuhavanja vode je bil uveden trikrat, od 13. do 22.1.2016, od 18. do 23.5.2016 ter od 12. do 16.11.2016. Ukrep prekuhavanja v januarju je bil uveden zaradi izpada delovanja klorinatorja. Takrat 5 vzorcev ni bilo skladnih s Pravilnikom o pitni vodi. Ukrep prekuhavanja v mesecu maju je bil uveden zaradi enega neustreznega vzorca, ki je izkazoval blago fekalno onesnaženje. Ukrep prekuhavanja v novembru je bil uveden zaradi izpada delovanja ultrafiltracijske naprave. Še dva analizirana vzorca nista bila skladna s Pravilnikom o pitni vodi, v obeh primerih je bilo ocenjeno, da gre za neskladnost na internem omrežju.

Na vodovodnem sistemu Osredok-Sveti Vid sta bila dva vzorca neskladna s Pravilnikom o pitni vodi. V obeh primerih je bilo ocenjeno, da je vzrok v internem hišnem omrežju.

Na vodovodnem sistemu Pikovnik sta bila dva vzorca neskladna s Pravilnikom o pitni vodi. V enem primeru so bile odkrite koliformne bakterije, v drugem pa presežen parameter skupne bakterije pri 37°C. Ocenjeno je bilo, da je vzrok v internem hišnem omrežju.

Na vodovodnem sistemu Podslivnica so bili novembra trije vzorci neskladni s Pravilnikom o pitni vodi. V vseh 3 primerih je bil odkrit mikrobiološki parameter E.Coli, ki je pokazatelj fekalnega onesnaženja. Na podlagi rezultatov analiz je bil na vodovodnem sistemu uveden ukrep prekuhavanja vode. Ukrep je bil v veljavi od 16. 11. 2016 do 5. 12. 2016, ko so kontrolni vzorci izkazovali zdravstveno ustrezno vodo.

Na vodovodnem sistemu Rakov Škocjan je bil en vzorec neskladen s Pravilnikom o pitni vodi. Presežen je bil parameter skupne bakterije pri 37°C. Ocenjeno je bilo, da je vzrok v internem hišnem omrežju.

Vodovodna sistema Babno Polje in Babna Polica se od septembra 2016 dalje napajata iz vrtin v Kozariščah, saj je bila izvedena povezava z vodovodnim sistemom Stari trg-Lož. Do povezave sistemov v en sistem sta bila na vodovodnem sistemu Babno Polje dva vzorca neskladna s Pravilnikom o pitni vodi. Pri obeh je šlo za preseganje parametra skupno število

bakterij pri 37°C. Na vodovodnem sistemu Stari trg-Lož je bil pred prevezavo neustrezen en vzorec. Presežen je bil parameter skupne bakterije pri 37°C. Vsi vzorci so bili po mnenju Nacionalnega laboratorija za zdravje, okolje in hrano zdravstveno ustrezni.

V primerih ugotovljenih neskladnosti postopamo skladno s sprejetim HACCP načrtom. Vzorcenje se vedno hkrati izvaja na več krakih vodovodnega sistema. V primeru neustreznega vzorca samo na enem kraku vodovodnega sistema ter dejstva, da vodovodni sistem obratuje brez napak, lahko ocenimo, da je vzrok neskladnosti v internem hišnem omrežju. Uporabnika obvestimo in mu skladno s priporočili NIJZ posredujemo *Priporočila lastnikom objektov o ukrepih za zmanjšanje in odpravo tveganja, če je vzrok neskladnosti pitne vode hišno vodovodno omrežje.*

**Tabela:** Prikaz rezultatov analiz pitne vode na omrežju v letu 2016 - notranji nadzor JP Komunalna Cerknica d.o.o.

Vodovodni sistem	Število vzorcev	Skladnost s Pravilnikom o pitni vodi		Strokovno mnenje NLZOH	
		Skladnih	Skladnih (%)	Skladnih	Skladnih (%)
Begunje	18	17	94%	18	100%
Bloška planota	8	8	100%	8	100%
Cajnarje	17	14	82%	16	94%
Cerknica - Rakek	*69	61	88%	62	90%
Osredek - Sv. Vid	16	14	88%	14	88%
Pikovnik	10	8	80%	9	90%
Podslivnica	13	10	77%	10	77%
Rakov Škocjan	5	4	80%	5	100%
Stari trg - Lož	46	45	98%	46	100%
Babna Polica /do sept16/	2	2	100%	2	100%
Babno Polje /do sept 16/	8	6	75%	8	100%
<b>SKUPAJ</b>	<b>212</b>	<b>189</b>	<b>89%</b>	<b>198</b>	<b>93%</b>

\*od tega v januarju 2016 odvzeti 4 vzorci po ultrafiltraciji- pred dezinfekcijo, ob napaki delovanja ultrafiltracije, 1 neustrezen in 3 ustrezni.



**Slika:** Prikaz rezultatov analiz pitne vode na omrežju v letu 2016 – notranji nadzor JP Komunalna Cerknica d.o.o.



Na vodnih virih je bilo skupaj odvzetih 48 vzorcev za mikrobiološke preiskave. Eden vzorec je bil dodatno analiziran za parametra Clostridium perfringens ter enterokoke.

Vzorčenje surove vode je pomembno za upravljavca, saj prikazuje stanje vodnega vira. Od vseh odvzetih vzorcev na vodnih virih je bilo zdravstveno neustreznih 25 vzorcev, vsi na segmentu mikrobioloških analiz.

**Tabela:** Prikaz rezultatov analiz pitne vode na viru v letu 2016 - notranji nadzor JP Komunala Cerknica d.o.o.

Vodovodni sistem	Odvzeti vzorci		
	Skupaj	Skladnih	Delež skladnih
Begunje	8	3	38%
Cajnarje	4	3	75%
Cerknica-Rakek	8	1	13%
Osredek-Sv. Vid	4	1	25%
Pikovnik	4	4	100%
Podslivnica	4	0	0%
Rakov Škocjan	4	0	0%
Stari trg-Lož	8	8	100%
Babna Polica /do sept16/	2	1	50%
Babno Polje /do sept 16/	2	2	100%
<b>SKUPAJ</b>	<b>48</b>	<b>23</b>	<b>48%</b>



**Slika:** Prikaz rezultatov analiz pitne vode po virih v letu 2016 – notranji nadzor JP Komunala Cerknica d.o.o.





V okviru državnega monitoringa je bilo odvzetih 29 vzorcev. Državni monitoring se izvaja na pipah uporabnikov. Eden vzorec je bil neskladen s Pravilnikom o pitni vodi. Neskladnost smo obvladali z notranjim nadzorom nad kvaliteto pitne vode.

**Tabela:** Prikaz rezultatov analiz pitne vode državnega monitoringa za občino Cerknica v letu 2016.

Vodovodni sistem	Vsi vzorci			Neskladni vzorci	
	Redni	Občasni	Vsi	Neskladni	Neskladni (%)
BEGUNJE	4	1	5	0	0%
CAJNARJE	2	0	2	0	0%
CERKNICA-RAKEK	7	2	9	0	0%
OSREDEK-SV. VID	2	0	2	0	0%
PIKOVNIK	2	0	2	1	50%
PODSLIVNICA	2	0	2	0	0%
<b>SKUPAJ</b>	<b>19</b>	<b>3</b>	<b>22</b>	<b>1</b>	<b>5%</b>

**Tabela:** Prikaz rezultatov analiz pitne vode državnega monitoringa za občino Loška dolina v letu 2016.

Vodovodni sistem	Vsi vzorci			Neskladni vzorci	
	Redni	Občasni	Vsi	Neskladni	Neskladni (%)
BABNO POLJE	2	0	2	0	0%
STARI TRG-LOŽ	4	1	5	0	0%
<b>SKUPAJ</b>	<b>6</b>	<b>1</b>	<b>7</b>	<b>0</b>	<b>0%</b>

V letu 2016 je na posameznih vodovodnih sistemih občasno prihajalo do pojava »bele vode«. Gre za fizikalen pojav številnih mikroskopsko majhnih zračnih mehurčkov, ki nastanejo kot posledica raztapljanja zraka v vodi, ki je pod pritiskom. Ob iztekanju vode iz pipe se pritisk sprost, kar povzroči delno izločanje v vodi raztopljenega zraka. Če takšno belo vodo natočimo v čist kozarec, lahko že po nekaj trenutkih opazimo, da se voda v kozarcu počasi zbistri, opazimo dvigovanje mehurčkov proti površini.

Uporabniki, ki se s pitno vodo oskrbujejo iz sistemov, kjer se voda dezinficira s klordioksidom, so poročali o specifičnem vonju vode. Vonj po kloru nam pove, da je voda mikrobiološko varna oziroma varnejša za uporabo kot voda, ki tega vonja nima. Koncentracija klorovega dioksida na sistemih torej ne predstavlja tveganja za zdravje ljudi, zagotavlja pa varno vodooskrbo.

### Izvedena dela v letu 2016

Vzdrževanje omrežja (primarni, sekundarni cevovodi, hišni priključki vključno z vodomeri) zajema:

- interventno vzdrževanje vodovodnih sistemov,
- plansko vzdrževanje z namenom zmanjševanja vodnih izgub in povečanja zanesljivosti omrežja.

Plansko vzdrževanje zajema:

- menjave vodomerov,

- vzdrževanje hidrantov,
- vzdrževanje hišnih priključkov,
- vzdrževanje zapiralnih armatur,
- vzdrževanje objektov (zajetja, črpališča, prečrpališča, vodohrani, regulatorji tlaka, daljinski nadzor, tretiranje vode: kloriranje, UV priprava, UF čiščenje itd.),
- mehansko in kemično čiščenje vodnih celic v vodohranih.

Skladno z Zakonom o meroslovju, ki predpisuje umerjanje vodomeroev po petih letih od vgradnje, je bilo v letu 2016 zamenjanih 902 vodomeroev, kar predstavlja 19 % vseh vgrajenih vodomeroev.

V letu 2016 smo nadaljevali s posodabljanjem daljinskega nadzora nad delovanjem objektov. Daljinski nadzor je dandanes nuja v smislu optimizacije delovanja sistema, znižanja stroškov pri nadzoru in ter lažje kasnejše računalniške obdelave zajetih podatkov in tudi varnosti. Center vodenja se nahaja na lokaciji podjetja, Notranjska 44, Cerknica, kjer se nahaja krmilnik ter računalnik za zajem podatkov, vezan na lokalni strežnik. Težave se pojavljajo tam, kjer objekti nimajo ustrezne merilne opreme (pretoki, nivoji...) ali pa celo niso elektrificirani. Na večini niso urejena lastninska razmerja na lokaciji objektov, vključno z dostopi.

Z dejavnostmi na področju gradenj javne komunalne infrastrukture za trg racionaliziramo poslovanje celotne dejavnosti in istočasno zagotavljamo primerno kvaliteto izvedenih del in vgrajenih materialov na vodovodih, ki kasneje postanejo del javnega vodovodnega omrežja.

### Podatki o strukturi prebivalstva, sistemu in prodani vodi

Dolžina omrežja v občini Cerknica je 173 km. V občini Loška dolina je dolžina omrežja 53,2 km. V občini Cerknica za vodooskrbo uporabljamo devet vodnih virov, petnajst črpališč ter enaindvajset vodohranov (dva na sistemu Bloška planota). V občini Loška dolina imamo štiri vodne vire, osem črpališč ter pet vodohranov.

**Tabela:** Število prebivalcev po občinah.

([http://pxweb.stat.si/pxweb/Dialog/varval.asp?ma=05C5002S&ti=&path=../Database/Dem\\_soc/05\\_prebivalstvo/10\\_stevilo\\_preb/25\\_05C50\\_prebivalstvo\\_naselja/&lang=2](http://pxweb.stat.si/pxweb/Dialog/varval.asp?ma=05C5002S&ti=&path=../Database/Dem_soc/05_prebivalstvo/10_stevilo_preb/25_05C50_prebivalstvo_naselja/&lang=2))

Občina	Št. prebivalcev
Cerknica	11.402
Loška dolina	3.857
<b>Skupaj</b>	<b>15.259</b>



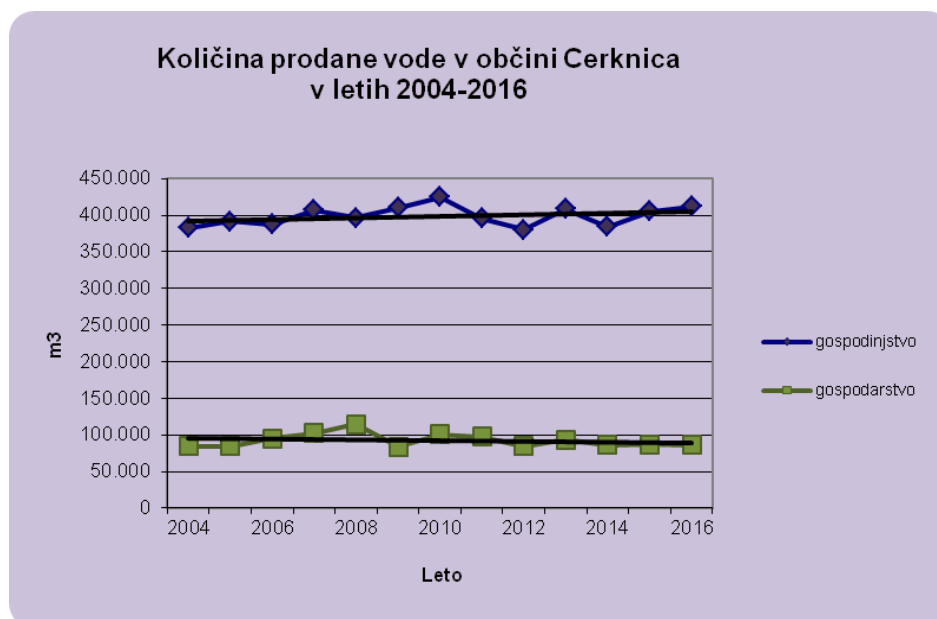
**Slika:** Delež prebivalcev po občinah



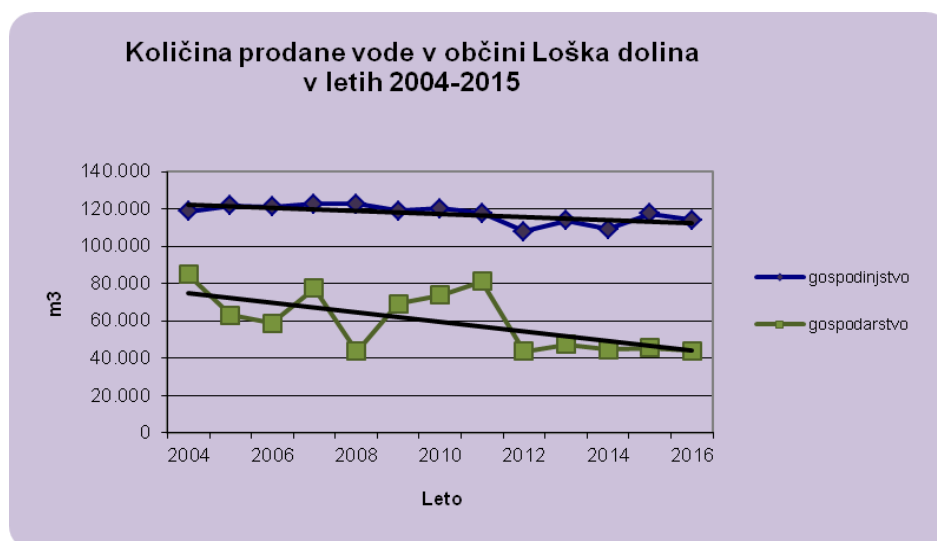
Količina prodane vode v občini Cerknica v letu 2016 je 497.521 m<sup>3</sup>. V občini Loška dolina je količina prodane vode 158.163 m<sup>3</sup>. Skupna količina prodane vode v obeh občinah je 655.684 m<sup>3</sup>.

**Tabela:** Količina prodane pitne vode v letu 2016.

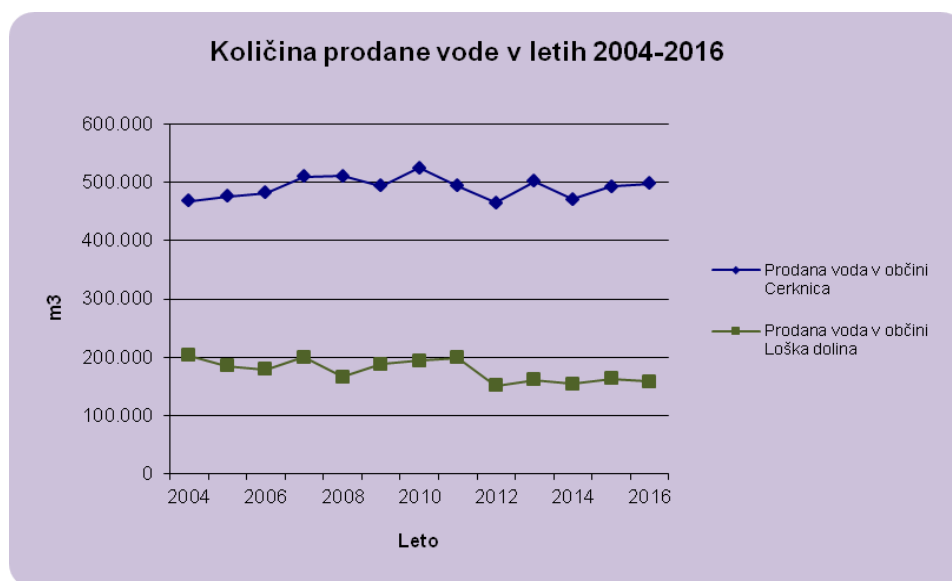
Občina	Gospodinjstvo	Gospodarstvo	Skupaj (m <sup>3</sup> )
Cerknica	411.706	85.815	497.521
Loška dolina	114.088	44.076	158.163
<b>Skupaj</b>	<b>525.794</b>	<b>129.891</b>	<b>655.685</b>



**Slika:** Količina prodane vode v letih 2004-2016 v občini Cerknica.



**Slika:** Količina prodane vode v letih 2004-2016 v občini Loška dolina.



**Slika:** Količina prodane vode v letih 2004-2016 za obe občini.

**Tabela:** Količina prodane pitne vode po naseljih v občini Cerknica v letu 2016.

Št.	Naselje	Št. prebivalcev CRP	Gospodinjstvo	Gospodarstvo	Skupaj
1	BEČ	7	166	0	166
2	BEČAJE	36	692	0	692
3	BEGUNJE PRI CERKNICI	721	25.100	1.984	27.084
4	BEZULJAK	94	3.631	13	3.644
5	BLOČICE	109	4.727	34	4.761
6	BLOŠKA POLICA	84	2.433	446	2.879
7	BREZJE	24	862	0	862
8	CAJNARJE	24	80	159	239
9	CERKNICA	4.018	148.137	33.452	181.589
10	ČOHOVO	4	539	0	539
11	DOBEC	62	1.860	0	1.860
12	DOLENJA VAS	471	18.620	3.494	22.115
13	DOLENJE JEZERO	232	12.644	457	13.101
14	DOLENJE OTAVE	27	607	211	818
15	GORA	3	0	0	0
16	GORENJE JEZERO	116	3.106	423	3.529
17	GORENJE OTAVE	39	1.279	7	1.286
18	GORIČICE	84	2.044	0	2.044
19	GRAHOVO	484	17.006	2.509	19.515
20	HRIBLJANE	5	27	0	27
21	HRUŠKARJE	42	194	0	194
22	IVANJE SELO	215	10.337	21	10.358
23	JERŠIČE	20	636	0	636
24	KOROŠČE	2	0	0	0
25	KOŠČAKE	3	0	0	0

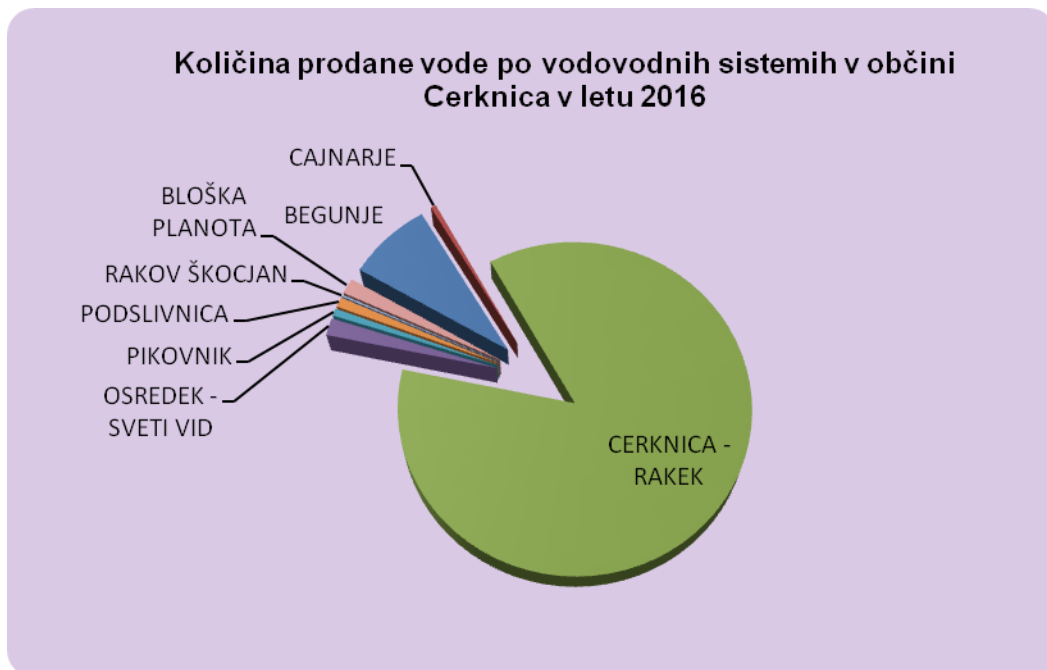


26	KOŽLJEK	66	2.175	3	2.178
27	KRANJČE	2	0	0	0
28	KREMENCA	52	391	0	391
29	KRUŠČE	6	210	0	210
30	KRŽIŠČE	8	112	0	112
31	LAZE PRI GORENJEM JEZERU	17	143	0	143
32	LEŠNJAKE	15	613	0	613
33	LIPSENJ	127	4.623	59	4.682
34	MAHNETI	17	0	0	0
35	MARTINJAK	293	10.013	376	10.389
36	MILAVA	11	358	0	358
37	OSREDEK	54	2.290	0	2.290
38	OTOK	25	170	0	170
39	OTONICA	24	741	0	741
40	PIKOVNIK	12	229	0	229
41	PIRMANE	7	15	0	15
42	PODSKRAJNIK	86	3.048	26.809	29.857
43	PODSLIVNICA	26	121	0	121
44	PONIKVE	26	388	0	388
45	RAKEK	2.134	77.773	11.353	89.126
46	RAKOV ŠKOCJAN	9	0	802	802
47	RAVNE	33	858	19	876
48	REPARJE	9	113	0	113
49	RUDOLFOVO	5	266	0	266
50	SELŠČEK	149	5.445	0	5.445
51	SLIVICE	181	7.012	0	7.012
52	SLUGOVO	15	21	0	21
53	STRAŽIŠČE	14	210	0	210
54	SVETI VID	46	1.641	8	1.649
55	ŠČURKOVO	0	0	0	0
56	ŠTRUKLJEVA VAS	30	319	0	319
57	TAVŽLJE	16	715	0	715
58	TOPOL PRI BEGUNJAH	73	2.548	164	2.712
59	UNEC	568	22.157	1.776	23.933
60	ZAHRIB	6	279	0	279
61	ZALA	11	502	0	502
62	ZELŠE	96	4.209	1.091	5.300
63	ZIBOVNIK	0	0	0	0
64	ŽEROVNICA	188	6.476	144	6.621
65	ŽUPENO	19	797	0	797
	<b>Skupaj</b>	<b>11.402</b>	<b>411.706</b>	<b>85.815</b>	<b>497.521</b>

**Tabela:** Količina prodane pitne vode po vodovodnih sistemih v občini Cerknica v letu 2016.

Št.	Naselje	Št. prebivalcev CRP	Gospodinjstvo	Gospodarstvo	Skupaj
1	BEGUNJE	1.092	38.210	2.000	40.210
2	CAJNARJE	237	2.420	159	2.579
3	CERKNICA - RAKEK	9.335	347.518	81.965	429.483
4	OSREDEK - SVETI VID	210	8.338	27	8.365
5	PIKOVNIK	126	3.400	218	3.618
6	PODSLIVNICA	190	4.660	164	4.824
7	RAKOV ŠKOCJAN	0	0	802	802
8	BLOŠKA PLANOTA	193	7.161	480	7.640
	BREZ VODOVODA	19			
	<b>Skupaj</b>	<b>11.402</b>	<b>411.706</b>	<b>85.815</b>	<b>497.521</b>

\*Vodovodni sistem Rakov Škocjan s pitno vodo oskrbuje izključno objekt ČŠOD, preostalih objektov v naselju Rakov Škocjan pa ne.



**Slika:** Prodana voda po vodovodni sistemih v občini Cerknica v letu 2016.

Povprečna poraba pitne vode v letu 2016 v občini Cerknica je 3,0 m<sup>3</sup> na prebivalca na mesec.

**Tabela:** Količina prodane pitne vode po naselij v občini Loška dolina v letu 2016.

Št.	Naselje	Št. prebivalcev CRP	Gospodinjstvo	Gospodarstvo	Skupaj
1	BABNA POLICA	19	443	0	443
2	BABNO POLJE	347	7.316	301	7.617
3	DANE	107	2.820	46	2.867
4	DOLENJE POLJANE	11	0	0	0
5	IGA VAS	224	8.119	462	8.581
6	KLANCE	17	0	0	0
7	KNEŽJA NJIVA	32	959	0	959
8	KOZARIŠČE	244	6.257	441	6.699
9	LOŽ	623	19.790	31.586	51.375
10	MARKOVEC	213	7.095	1.048	8.142
11	NADLESK	172	5.086	1.023	6.109
12	PODCERKEV	130	3.790	296	4.087
13	PODGORA PRI LOŽU	113	2.807	15	2.822
14	PODLOŽ	48	1.939	0	1.939
15	PUDOB	226	5.279	114	5.393
16	STARI TRG PRI LOŽU	843	27.595	8.371	35.966
17	SVETA ANA PRI LOŽU	8	0	0	0
18	ŠMARATA	93	2.614	0	2.614
19	VIŠEVEK	178	5.188	208	5.396
20	VRH	43	853	0	853
21	VRHNIKA PRI LOŽU	166	6.137	165	6.302
	<b>Skupaj</b>	<b>3.857</b>	<b>114.088</b>	<b>44.076</b>	<b>158.163</b>

**Tabela:** Količina prodane pitne vode po vodovodnih sistemih v občini Loška dolina v letu 2016.

		Januar - avgust 2016			
Št.	Vodovodni sistem	Št. prebivalcev CRP	Gospodinjstvo	Gospodarstvo	Skupaj
1	BABNA POLICA	19	282	0	282
2	BABNO POLJE	347	4.836	192	5.028
3	STARI TRG - LOŽ	3.455	70.314	29.484	99.797
	<b>Skupaj</b>	<b>3.821</b>	<b>75.432</b>	<b>29.676</b>	<b>105.108</b>

		September - december 2016			
Št.	Vodovodni sistem	Št. prebivalcev CRP	Gospodinjstvo	Gospodarstvo	Skupaj
1	STARI TRG - LOŽ	3.821	38.656	14.400	53.055
	<b>Skupaj</b>	<b>3.821</b>	<b>38.656</b>	<b>14.400</b>	<b>53.055</b>

	BREZ VODOVODA	36			
	<b>Skupaj</b>	<b>3.857</b>	<b>114.088</b>	<b>44.076</b>	<b>158.163</b>



Povprečna poraba pitne vode v občini Loška dolina v letu 2016 je 2,48 m<sup>3</sup> na prebivalca na mesec.

Naselja, priklopljena na posamezni vodovodni sistem:

- Cerknica–Rakek: Cerknica, Dolenja vas, Dolenje Jezero, Gorenje Jezero, Goričice, Grahovo, Ivanje selo, Laze, Lipsenj, Martinjak, Otok, Podskrajnik, Rakek, Slivice, Unec, Zelše in Žerovnica,
- Begunje: Begunje, Bezuljak, Dobec, Kožljek in Selšček,
- Cajnarje: Bečaje, Cajnarje, Hribljane, Hruškarje, Kremenca, Krušče, Milava, Pirmane, Reparje, Slugovo in Štrukljeva vas,
- Podslivnica: Mahneti, Topol, Podslivnica, Otonica, Brezje in Ponikve,
- Osredek-Sveti Vid: Osredek, Čohovo, Jeršiče, Lešnjake, Ravne, Rudolfovo, Sveti Vid, Tavžlje, Zahrib, Zala,
- Pikovnik: Beč, Dolenje Otave, Gorenje Otave, Kržišče, Pikovnik, Stražišče in Župeno,
- Rakov Škocjan: Rakov Škocjan,
- Bloška planota: Bločice in Bloška Polica,
- Stari trg–Lož: Babna Polica, Babno Polje, Dane, Iga vas, Knežja Njiva, Kozarišče, Lož, Markovec, Nadlesk, Podcerkev, Podgora, Podlož, Pudob, Stari trg, Šmarata, Viševек, Vrh in Vrhnika.

#### 4.2.2 KANALIZACIJA IN ČIŠČENJE

---

JP Komunala Cerknica d.o.o. je izvajalec javne službe odvajanja in čiščenja komunalnih in padavinskih odpadnih vod v občinah Cerknica in Loška dolina.



Opravljanje javne službe odvajanja in čiščenja odpadne vode se izvaja v skladu z veljavno zakonodajo.

Izvajalec ima pri izvajanju gospodarske javne službe odvajanja in čiščenja komunalnih odpadnih in padavinskih vod naslednje obveznosti:

- skrb za normalno delovanje ter vzdrževanje in obratovanje objektov in naprav javne kanalizacije ter čistilnih naprav, ki so v njegovem upravljanju,
- čiščenje komunalne odpadne vode ter padavinske vode, ki se odvaja v javno kanalizacijo, skladno s predpisi o komunalnih čistilnih napravah,
- čiščenje črpališč, razbremenilnikov odpadnih vod,
- čiščenje peskolovov, ponikovalnic, podcestnih propustov, lovilcev olj in maščob na javnih površinah,
- prevzem blata malih komunalnih čistilnih naprav ter obdelavo blata,
- prevzem in obdelava grezničnega mulja,
- obratovalni monitoring za komunalne čistilne naprave,
- skrb za meritve in obračun odvedene in očiščene odpadne vode,
- pregled MKČN do 50 PE ter vodenje evidence malih komunalnih čistilnih naprav do 50 PE.





Pri izvajanju čiščenja in vzdrževanja javnega kanalizacijskega omrežja s pripadajočimi objekti se uporablja kombinirano specialno komunalno vozilo.

Za delo z vozilom in izvajanje storitev sta usposobljena dva delavca.

V okviru rednega vzdrževanja oz. po potrebi se sistematično vizualno pregleda celotno stanje kanalizacijskega omrežja, ob čemer se določi prioriteten seznam čiščenja ter manjša popravila na sistemu. Prav tako se zbira podatke glede propustnosti kanalizacije s strani občanov ter nato izvede ustrezno čiščenje.

Večji poudarek je na pregledu pokrovov kanalizacijskih jaškov v pomladnih mesecih, saj pride do pojava vdora pokrova jaška ali premikanje pokrova jaška kot posledica zime (sol, zmrzal) in zimske službe (poškodbe pokrovov, ki nastanejo pri pluženju).

Po končani zimi izvedemo čiščenje kanalov, peskolovov, ponikovalnic, lovilcev olj in propustov.

Velik del omrežja (Cerknica, Stari trg pri Ložu...) je star in potreben prenove, zato pogosto prihaja do vnosa materiala v kanalizacijski sistem, kar je še posebno velik problem ob večjih nalivih v zadnjem času.

Vse pogosteje se dogaja, da obstoječi kanali niso več sposobni odvesti vseh količin meteornih vod, ki se ob nalivih pojavijo v kanalizacijskih ceveh, predvsem v mešanih kanalih. Rešitev za zmanjševanje deleža padavinskih vod v kanalizaciji je v postopnem urejanju meteorne kanalizacije z največjih površin (parkirišča javnih ustanov, lokalov...)

Naš cilj je čiščenje vseh kanalov najmanj enkrat na leto.

Opravljam tudi snemanje kanalov s TV kamero. Pregled kanalov s TV kamero izvajajo ustrezno opremljeni podizvajalci.

## **Podatki o kanalizacijskih sistemih**

### **Občina Cerknica**

JP Komunala Cerknica d.o.o. upravlja v občini Cerknica s fekalno kanalizacijo v skupni dolžini primarnega in sekundarnega omrežja 53 km. V letu 2016 se je zgradil drugi del kanalizacije Martinjak v skupni dolžini 934 m.

Na novozgrajeno kanalizacijsko omrežje Martinjak se morajo lastniki objektov priklopiti najkasneje do avgusta 2017.

V občini Cerknica trenutno upravljamo s čistilnimi napravami:

- ČN Dolenja vas 12.000 PE, na katero je priključenih 4.117 prebivalcev iz naselij Cerknica, Dolenja vas in Podskrajnik,
- ČN Rakek 4.000 PE, priključenih 1.998 prebivalcev,



- ČN Rakek POC 2 x 250 PE, ki se nahaja v novem delu industrijske cone Podskrajnik, na katero je priključenih cca. 80 PE oziroma zaposleni v coni,
- ČN Grahovo 600 PE, na katero je priključenih 454 prebivalcev,
- ČN Martinjak 500 PE, priključenih 190 prebivalcev,
- ČN Bločice 150 PE, priključenih 103 prebivalcev.

V naselju Hribce je za 18 objektov zgrajena čistilna naprava. Zaradi neprimerne odvajanja iztočne vode smo v preteklem letu uredili nov ustrežnejši odvod komunalne odpadne vode iz čistilne naprave.

Število odjemnih mest na javnem kanalizacijskem omrežju je 2019, število priključenih objektov pa 1.700. Na območju občine Cerknica je evidentiranih 1.459 greznic ter 33 MKČN do 50 PE.

### **Občina Loška dolina**

Skupna dolžina primarnega in sekundarnega kanalizacijskega omrežja v občini Loška dolina znaša 23 km.

V občini Loška dolina trenutno upravljamo s čistilnimi napravami:

- ČN Stari trg 1.950 PE, priključenih 1.467 prebivalcev iz naselja Lož in Stari trg,
- ČN Dane 500 PE, priključenih 360 prebivalcev iz naselij Nadlesk, Podcerkev, Dane,
- ČN Markovec 250 PE, priključenih 209 prebivalcev,
- ČN Vrhnika 200 PE, priključenih 146 prebivalcev.

Število odjemnih mest na javnem kanalizacijskem omrežju je 658, število priključenih objektov pa 578. Evidentiranih je 526 greznic ter 5 MKČN do 50 PE.

### **Izvajanje monitoringov na čistilnih napravah**

Skladno z veljavno zakonodajo se je na čistilnih napravah opravljal monitoring odpadnih vod. Na ČN Grahovo, ČN Rakek POC, ČN Bločice, ČN Martinjak, ČN Markovec, ČN Vrhnika, ČN Dane sta bila v letu 2016 odvzeta po dva vzorca na vsaki čistilni napravi. Na ČN Stari trg so bili odvzeti trije vzorci, na ČN Dolenja vas in ČN Rakek pa je bilo odvzetih 12 vzorcev.

Učinki čiščenja po KPK (kemijska potreba po kisiku, v %) na čistilnih napravah v letu 2016, na katerih se je izvajal monitoring odpadnih vod, so:

- ČN Dolenja vas = 98,1%
- ČN Rakek = 99,0%
- ČN Grahovo = 87,4 %
- ČN Rakek POC = 79,7%
- ČN Stari trg = 94,5%,
- ČN Markovec = 87,5%,

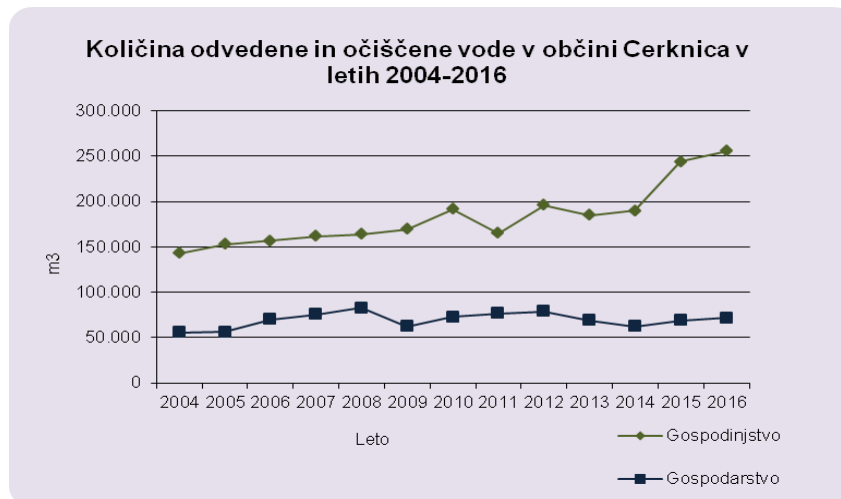


- ČN Dane = 92,2%,
- ČN Bločice = 84,9%,
- ČN Martinjak = 92,6%,
- ČN Vrhnika = 92,9%.

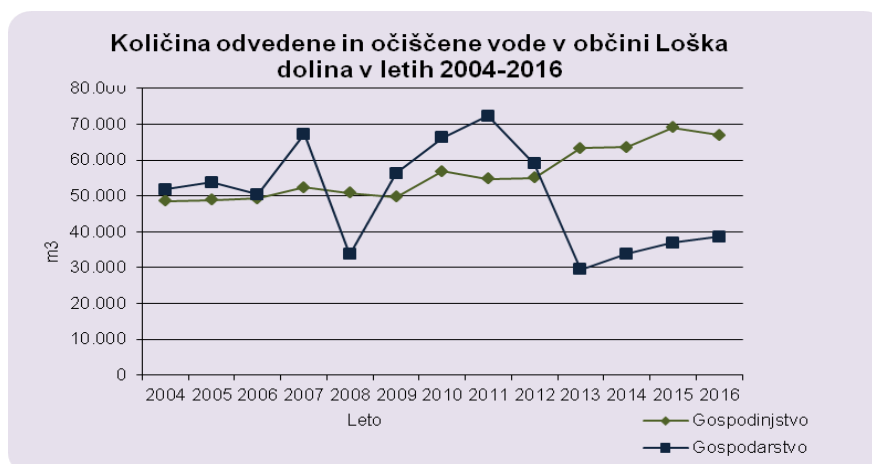
## Podatki o količini odvedene in očiščene vode

Tabela: Količina odvedene in očiščene vode po občinah v letu 2016.

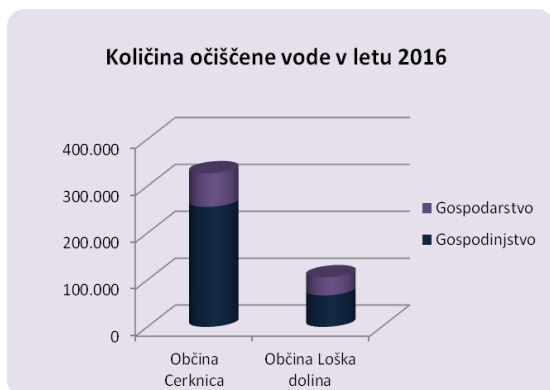
Občina	Gospodinjstvo	Gospodarstvo	Skupaj	
Cerknica	255.811	71.572	327.382	m <sup>3</sup>
Loška dolina	67.068	38.563	105.631	m <sup>3</sup>
<b>Skupaj</b>	<b>322.879</b>	<b>110.135</b>	<b>433.013</b>	<b>m<sup>3</sup></b>



Slika: Količina očiščene vode v letih 2004 - 2016 v občini Cerknica.



Slika: Količina očiščene vode v letih 2004 - 2016 v občini Loška dolina.



**Slika:** Količina in struktura očiščene vode v letu 2016.

**Tabela:** Količina očiščene odpadne vode na čistilnih napravah v letu 2016.

Občina Cerknica		
Čistilna naprava	Št. priključenih oseb	Količina očiščene vode
		(m <sup>3</sup> )
ČN Dolenja vas	4117	211.730
ČN Rakek	1998	81.949
ČN Rakek POC	* cca 80	4.575
ČN Grahovo	454	17.890
ČN Bločice	103	4.077
ČN Martinjak	190	6.264
ČN Hribce**	47	897
<b>SKUPAJ</b>	<b>6909</b>	<b>327.382</b>

\* zaposleni v ind. conih

\*\*ČN Hribce še ni v upravljanju JP Komunale Cerknica d.o.o.

Občina Loška dolina		
Čistilna naprava	Št. priključenih oseb	Količina očiščene vode
		(m <sup>3</sup> )
ČN Stari trg	1467	83.256
ČN Vrhnika	146	4.989
ČN Dane	360	10.643
ČN Markovec	209	6.742
<b>SKUPAJ</b>	<b>2182</b>	<b>105.631</b>



Na čistilnih napravah je količina očiščene vode enaka količini odvedene fekalne vode iz posameznega naselja, ki je priključeno na posamezno čistilno napravo.

### Količina očiščene vode po občinah in naseljih ter razdeljena na gospodinjstva in gospodarstvo

**Tabela:** Količina očiščene vode po naseljih v občini Cerknica po gospodinjstvih in gospodarstvu v letu 2016.

Naselje	Gospodinjstvo	Gospodarstvo	Skupaj v m <sup>3</sup>
CERKNICA	141.297	32.867	174.165
DOLENJA VAS	14.884	334,1	15.218
BLOČICE	4.077	0	4.077
GRAHOVO	15.400	2.490	17.890
MARTINJAK	6.138	127	6.264
PODSKRAJNIK	445	21.903	22.348
RAKEK	72.673	9.275	81.949
HRIBCE	897	0	897
PODSKRAJNIK nova IC	0	4.575	4.575
<b>SKUPAJ</b>	<b>255.811</b>	<b>71.572</b>	<b>327.382</b>

V občini Cerknica je 65 % vse prodane vode očiščene na čistilnih napravah.

**Tabela:** Količina očiščene vode po naseljih v občini Loška dolina po gospodinjstvih in gospodarstvu v letu 2016.

Naselje	Gospodinjstvo	Gospodarstvo	Skupaj v m <sup>3</sup>
DANE	1.326	0	1.326
LOŽ	19.621	31.565	51.186
MARKOVEC	6.163	579	6.742
NADLESK	4.291	1.023	5.314
PODCERKEV	3.723	279	4.002
STARI TRG	27.119	4.952	32.070
VRHNIKA	4.825	164,5	4.989
<b>SKUPAJ</b>	<b>67.068</b>	<b>38.563</b>	<b>105.631</b>

V občini Loška dolina je 66 % vse prodane vode očiščene na čistilnih napravah.

**Tabela:** Količina prodane vode v letu 2016, ki se je odvedla v greznice v občini Cerknica.

Občina Cerknica	Gospodinjstvo	Gospodarstvo	Skupaj m <sup>3</sup>
Greznice	138.719	7.856	146.575
Individualne MKČN	1.931	340	2.272



**Tabela:** Količina prodane vode v letu 2016, ki se je odvedla v greznice v občini Loška dolina.

Občina Loška dolina	Gospodinjstvo	Gospodarstvo	Skupaj m <sup>3</sup>
Greznice	42.113	4.034	46.147
Individualne MKČN	214	0	214

### Odvoz grezničnega mulja

JP Komunala Cerknica d.o.o. izvaja odvoz odpadnih voda in gošče iz greznic ter MKČN do 50 PE na področju občin Cerknica in Loška dolina.

Storitev praznjenja greznic na področju občine Cerknica in Loška dolina izvajamo na podlagi letnega terminskega plana ter po telefonskem naročilu strank oz. z naročilom po elektronski pošti.

V primeru nujnih stanj, kot je npr. zamašitev kanalizacije ali greznice, se prevzem grezničnih gošč in čiščenje ter sočasna sanacija stanja izvede v nekaj urah - intervencijsko.

V občini Cerknica je bilo izpraznjenih 764 greznic. Na ČN Dolenja vas je bilo v letu 2016 pripeljanega 3.329 m<sup>3</sup> grezničnega mulja.

V občini Loška dolina se greznični mulj vozi na ČN Stari trg, kjer se je v letu 2016 očistilo 1.154 m<sup>3</sup> blata iz greznic in MKČN do 50 PE. Izpraznjenih je bilo 117 greznic.

### Male komunalne čistilne naprave (MKČN) do 50 PE

V preteklem letu smo dopolnili evidenco MKČN do 50 PE. Trenutno je na območju občine Cerknica 33 MKČN ter v občini Loška dolina 5 MKČN.

### Ravnanje z blatom

Skladno z veljavno zakonodajo na področju ravnanja z odpadki smo v letu 2016 pooblaščenemu izvajalcu predajali dehidrirano blato v nadaljnjo obdelavo.

Na ČN Dolenja vas je nastalo 555,96 ton, na ČN Rakek pa 178,36 ton dehidriranega blata.

Na ČN Stari trg se je dehidracija blata izvajala na premični dehidracijski napravi. Dehidracija blata se je v letu 2016 izvedla v mesecu februarju, aprilu, juliju, septembru in novembru.

Nastalo je 136,54 ton dehidriranega blata, v katerega so vključene tudi pripeljane količine iz ostalih malih komunalnih čistilnih naprav.

### Rok za prilagoditev

Občini Cerknica in Loška dolina skladno s Pravilnikom o občutljivih območjih spadata v občutljivo področje zaradi evtrofikacije.



#### 4.2.3 RAVNANJE Z ODPADKI

---



JP Komunala Cerknica d.o.o. opravlja dejavnost ravnanja z odpadki kot obvezno gospodarsko javno službo v občinah Cerknica in Loška dolina, na Blokah pa v obliki koncesije.

Na področju gospodarnega ravnanja z odpadki izvajamo naslednje dejavnosti:

- ločeno zbiranje mešanih komunalnih odpadkov pri povzročiteljih odpadkov od vrat do vrat;
- ločeno zbiranje mešane embalaže (plastična, kovinska in sestavljena embalaža) pri povzročiteljih odpadkov od vrat do vrat v rumenih vrečah oz. zabojnikih z rumenimi pokrovi;
- ločeno zbiranje odpadnih nagrobnih sveč;
- ločeno zbiranje biološko razgradljivih kuhinjskih odpadkov;
- ločeno zbiranje papirja in papirne embalaže ter steklene embalaže na ekoloških otokih;
- zbiranje oziroma sprejemanje vseh ločeno zbranih frakcij v Zbirnem centru Cerknica in v Zbirnem centru v Starem trgu pri Ložu;
- transport mešanih komunalnih odpadkov;
- preprečevanje nastajanja odpadkov z okoljskim izobraževanjem in ozaveščanjem javnosti;
- sodelovanje z vrtci in osnovnimi šolami v smislu predstavitve problematike ravnanja z odpadki našim najmlajšim in predstavitve delovanja zbirnih centrov
- saniranje divjih odlagališč na območju občin Cerknica, Bloke in Loška dolina.

V vseh treh občinah (Cerknica, Bloke in Loška dolina) smo vzpostavili učinkovit sistem ravnanja z odpadki. Ta sistem temelji na ločevanju odpadkov na izvoru nastanka, povečanju količine ločeno zbranih odpadkov, zmanjšanju količine odloženih odpadkov ter posledično varčevanju z odlagališčnim prostorom in zmanjšanju stroškov povezanih z zbiranjem, odlaganjem in odvozom odpadkov.

Mešani komunalni odpadki se pri fizičnih in pravnih osebah zbirajo v plastičnih zabojnikih zelene barve, prostornine 80, 120, 240 in 1100 litrov. Mešane komunalne odpadke zbiramo tudi v kontejnerjih velikosti 5 m<sup>3</sup>, 7 m<sup>3</sup> in 12 m<sup>3</sup> ter press kontejnerjih. Zbrane mešane komunalne odpadke pretovarjamo na prekladalni postaji v Zbirnem centru Cerknica v zaprte kontejnerje velikosti 30 m<sup>3</sup>. Mešane komunalne odpadke je v letu 2016 odvažalo podjetje Publicus d.o.o.

Mešano embalažo zbiramo v zelenih zabojnikih z rumenim pokrovom. Odvoz mešane embalaže izvajamo skladno z objavljenim urnikom odvoza odpadkov pa sistemu »od vrat do vrat«. Zbrano mešano embalažo oddajamo po predpisanih količinskih deležih embalažnim družbam.



Glede na Uredbo o ravnanju z odpadnimi nagrobnimi svečami smo v letu 2016 nadaljevali z zbiranjem odpadnih nagrobnih sveč na vseh pokopališčih občin Cerknica, Loška dolina in Bloke. Odpadne nagrobne sveče smo skladiščili v Zbirnem centru v Cerknici ter jih oddajali pooblaščenim družbam.

Biološko razgradljivi odpadki se prednostno kompostirajo, kjer pa kompostiranje ni možno, se ti odpadki zbirajo v tipiziranih namenskih zabojnikih rjave barve velikosti 120 l pri individualnih stanovanjskih hišah in 240 l pri večstanovanjskih objektih. Služba zbiranja in odvoza biološko razgradljivih odpadkov je organizirana v naseljih Cerknica in Rakek v občini Cerknica, ter v naseljih Stari trg in Lož v občini Loška dolina. Biološko razgradljive odpadke se odvaža po programu odvoza odpadkov in sicer se jih v poletnih mesecih (od aprila do oktobra) pobira tedensko, v zimskih mesecih (od novembra do marca) pa 14-dnevno. Izvajalec zbrane odpadke odpelje na predelavo v kompostarno CRO na Vrhniko.

V letu 2016 smo imeli v občini Cerknica za gospodinjstva urejenih 58 ekoloških otokov, v občini Loška dolina 23 ekoloških otokov in v občini Bloke 5 ekoloških otokov, kateri so opremljeni z zabojniki za zbiranje papirja, steklene embalaže in delno mešane embalaže. Ekološke otoke redno vzdržujemo (čiščenje in košnja okolice), čistimo zabojnike in redno praznimo vsebino zabojnikov. Papir in mešano embalažo na ekoloških otokih pobiramo redno po koledarju odvozov s specialnima voziloma za prevoz odpadkov, stekleno embalažo pa odvažamo po potrebi s samonakladalnim kamionom.

Poleg ekoloških otokov imajo prebivalci vseh treh občin možnost ločenega zbiranja odpadkov tudi v Zbirnih centrih za ločeno zbiranje odpadkov. Zbirna centra se nahajata na lokaciji Notranjska cesta 44 v Cerknici in v Starem trgu na naslovu cesta Notranjskega odreda 46, pri čistilni napravi.

Odvoz kosovnih odpadkov je bil v letu 2016 organiziran po sistemu naročanja na obrazcih »naročilo odvoza kosovnih odpadkov«, ki so dostopni na naši spletni strani. Brezplačen odvoz kosovnih odpadkov iz gospodinjstev v občinah Cerknica, Loška dolina in Bloke, smo organizirali po sistemu od vrat do vrat. Naročilo je veljalo za brezplačen odvoz 2m<sup>3</sup> kosovnih odpadkov v tekočem letu za vsa gospodinjstva, ki so imela plačane komunalne storitve. Poleg tega, so lahko vsi občani občin Cerknica, Loška dolina in Bloke koristili usluge Zbirnih centrov v Cerknici in Loški dolini.

V letu 2016 so imeli občani vseh treh občin možnost nevarne odpadke oddati v Zbirna centra v Cerknici in Starem trgu.

Storitev rednega in pogodbenega odvoza odpadkov opravljamo na področju vseh treh občin. Na področju občin Cerknica in Loška dolina izvajamo redni odvoz odpadkov po izdelanem koledarju odvozov (enkrat na štirinajst dni mešane komunalne odpadke in enkrat na štirinajst dni mešano embalažo po sistemu od vrat do vrat). V občini Bloke redni odvoz izvajamo prav tako po izdelanem koledarju odvozov (enkrat mesečno komunalne odpadke in enkrat mesečno mešano embalažo po sistemu od vrat do vrat). V redni odvoz so poleg gospodinjstev vključene tudi vse družbe in samostojni podjetniki iz vseh treh občin.



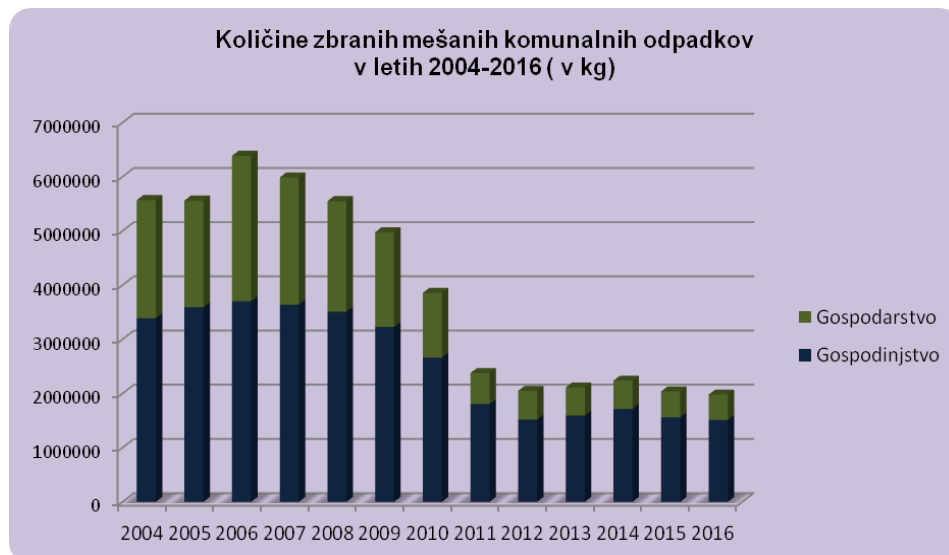
Za izvajanje rednega odvoza odpadkov razpolagamo s tremi specialnimi vozili za prevoz odpadkov ter dvema samonakladalcema. Pogodbeni odvoz odpadkov izvajamo po naročilu komitentov, ki za odlaganje odpadkov uporabljajo zabojnike volumna od 5 m<sup>3</sup> do 12 m<sup>3</sup> ter press kontejnerje.

KOLIČINE ODPADKOV:

### 1. Zbrani mešani komunalni odpadki

**Tabela:** Količine zbranih mešanih komunalnih odpadkov po občinah v letu 2016.

Občina	Gospodinjstvo	Gospodarstvo	Skupaj (kg)
Cerknica	1.013.981	314.689	1.328.670
Loška dolina	356.791	110.730	467.521
Bloke	141.053	43.776	184.829
<b>SKUPAJ</b>	<b>1.511.825</b>	<b>469.195</b>	<b>1.981.020</b>



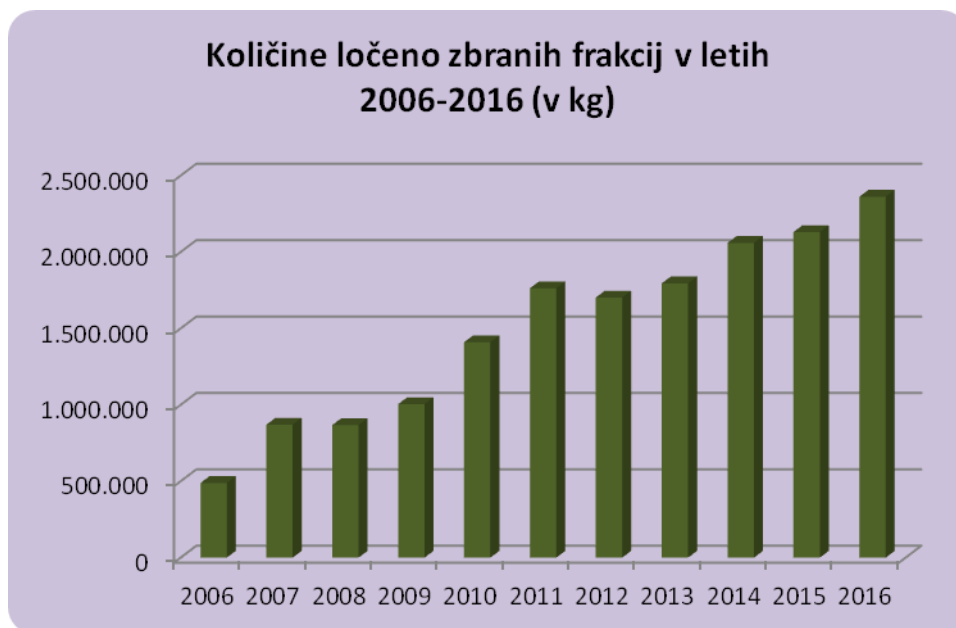
**Slika:** Količine zbranih mešanih komunalnih odpadkov po občinah v letih 2004 – 2016.

### 2. Ločeno zbrane frakcije

Ločeno zbrane frakcije se zbirajo v Zbirnem centru v Cerknici in v Zbirnem centru v Starem trgu. Količine, zbrane v Zbirnem centru Stari trg, se pripeljejo v Zbirni center v Cerknici, kjer se pripravijo za predajo pooblaščenim predelovalcem.

**Tabela:** Količine ločeno zbranih frakcij v letih 2010-2016.

Zbirni center	2010	2011	2012	2013	2014	2015	2016
TV, ekrani	22.545	29.430	19.530	21.350	22.980	23.532	25.395
Avtomobilske gume	91.840	65.670	68.972	64.060	45.880	53.880	61.140
Hladilno-zmrzovalni aparati	25.180	29.430	23.040	22.980	14.000	24.840	24.140
Baterije, akumulatorji	1.990	0	201.540	216.860	272.160		651
Steklo in steklena embalaža	187.310	191.860	178.480	166.740	292.110	232.176	275.050
Les, pohištvo, lesena embalaža	194.670	179.560	52.338	30.640	38.460	336.216	288.760
Pločevina in kovinska embalaža	130.786	100.246	40.030	29.255	43.515	47.760	89.100
VGA in MGA	33.835	40.965	290.877	272.500	272.340	49.452	60.200
Papir in papirna embalaža	390.010	375.081	514.790	542.650	536.550	277.836	322.514
Mešana embalaža	209.957	449.560	30.536	27.286	33.503	573.540	671.460
Nevarni odp. in embalaža	16.327	28.617	17.230	22.960	25.600	37.252	36.782
Odpadne nagrobne sveče	14.930	25.640	31.020	6.410	25.600	18.024	17.950
PVC in gume		65.976	230.380	249.810	267.180	33.204	18.130
Biološki razgradljivi odpadki	112.650	210.280	22.700	25.010	25.350	282.072	309.300
Kosovni odpad				96.330	142.400	140.880	161.410
<b>Skupaj</b>	<b>1.409.485</b>	<b>1.762.885</b>	<b>1.701.933</b>	<b>1.794.841</b>	<b>2.059.642</b>	<b>2.130.664</b>	<b>2.361.982</b>

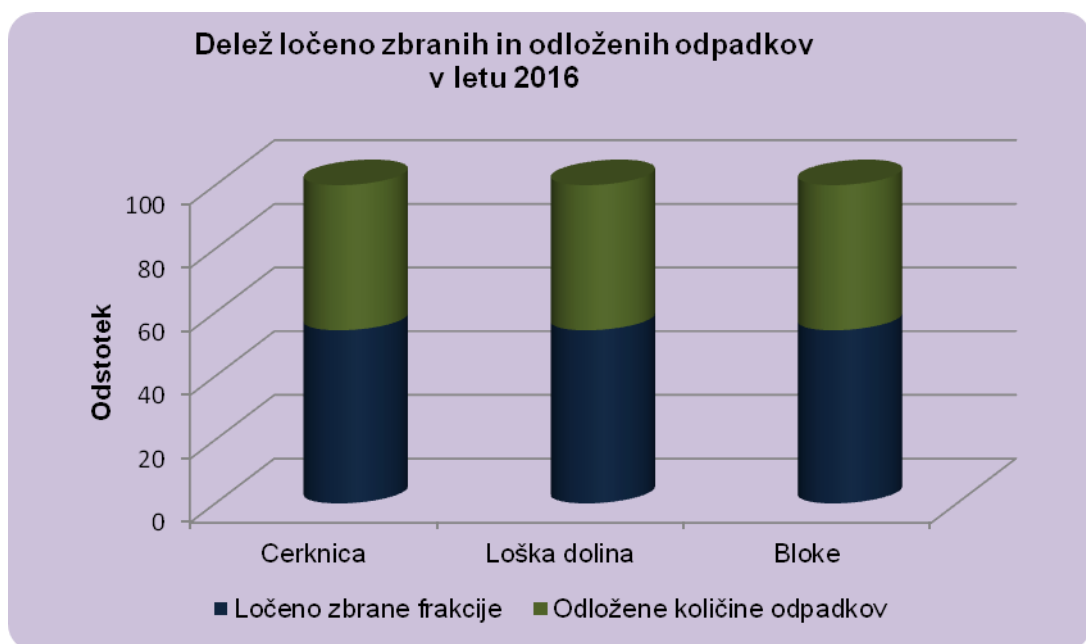


**Slika:** Količine ločeno zbranih frakcij v letih 2006-2016.

### 3. Skupne količine odpadkov v okviru opravljanja javne službe

**Tabela:** Količine odpadkov po občinah v letu 2016.

Odloženi in zbrani odpadki	Cerknica	Loška dolina	Bloke	Skupaj (kg)
Odložene količine odpadkov	1.328.670	467.521	184.829	1.981.020
Ločeno zbrane frakcije	1.584.181	557.428	220.373	2.361.982
<b>Skupaj</b>	<b>2.912.851</b>	<b>1.024.949</b>	<b>405.202</b>	<b>4.343.002</b>
Delež ločevanja	54 %	54%	54%	54%
Št. preb. (statistični podatki konec 2016)	11.402	3.857	1.538	
Povzročeni odp. na preb letno kg	255,47	265,74	263,46	
Količina odloženih odpadkov	391.011	137.586	54.393	582.990
Odloženi na prebivalca letno v kg	34,29	35,67	35,37	



**Slika:** Delež ločeno zbranih in odloženih odpadkov po občinah v letu 2016.

Skupni delež ločeno zbranih frakcij v vseh treh občinah je 51,10 %.

Pri odvozu odpadkov je potrebno poudariti tudi problematiko obračališč za smetarska vozila in sicer:

- obračanje smetarskih vozil je na določenih točkah nemogoče zaradi zasebnih parcel;
- obračališča niso izvedena;
- potreben bi bil odkup zemljišč za izdelavo obračališč v obliki črke T, kot predvidevajo občinski odloki o načinu opravljanju gospodarske javne službe ravnanja s komunalnimi odpadki.



#### 4.2.4 KATASTER IN SOGLASJA

---

JP Komunala Cerknica d.o.o. izdaja soglasja za priklop na vodovodno in kanalizacijsko omrežje ter za ravnanje z odpadki za občini Cerknica in Loška dolina. Za občino Bloke izdajamo soglasja za ravnanje z odpadki. Soglasje se izda glede na projektne pogoje, s katerimi se postavi zahteve za priklop oziroma pogoje ravnanja z odpadki, lahko pa se pogoje izda istočasno s soglasjem (soglasje za priključitev). Za izvedbo priklopa na javno kanalizacijo in vodovod pa se izdajajo soglasja k priklopu objekta na javno infrastrukturo. Za izvedbo je potrebno predhodno izdelati projekt za izvedbo (PZI).

Izdajamo tudi soglasja za postavitve nagrobnega spomenika oziroma obnovo nagrobnega obeležja v občini Cerknica.

Za izdajo soglasij je potrebna izdelava katastra komunalne infrastrukture.

V letu 2016 je bilo skupaj izdanih 79 projektnih pogojev in soglasij za poseg v komunalno infrastrukturo za občini Cerknica in Loška dolina.

Za namen posega v komunalno infrastrukturo v občini Cerknica je bilo izdanih 57 dokumentov s področja projektnih pogojev in soglasij.

Za namen posega v komunalno infrastrukturo v občini Loška dolina je bilo izdano 22 dokumentov s področja projektnih pogojev in soglasij.

V letu 2016 je bilo obravnavanih 34 vlog za soglasje h priklopu objekta, od tega je bilo izdanih v Občini Cerknica 21 soglasij in v Občini Loška dolina 5 soglasij.

Za postavitve in obnovo nagrobnega obeležja je bilo v občini Cerknica izdanih 17 soglasij.

##### **Izdana soglasja po pokopališčih:**

- Cerknica: 15 soglasij,
- Grahovo: 2 soglasji.

Na področju katastra komunalne infrastrukture, ki ga za občini Cerknica in Loška dolina ureja JP Komunala Cerknica d.o.o., se vodi podatke o vodovodnem in kanalizacijskem omrežju, javni razsvetljavi ter lokacijah ekoloških otokov. Za obe občini se ureja tudi kataster pokopališč. V katastru komunalne infrastrukture so podatki o objektih, napravah in linijah.

V letu 2016 se je redno pridobivalo in vnašalo nove podatke. Podatke o popravkih katastra zaradi obnove vodovoda in kanalizacije smo pridobili sami z meritvami (GPS), podatke novih gradenj pa smo v kataster vnašali po pridobljenih projektih izvedenih del (PID).



### **Pomembnejše spremembe katastra:**

#### **Občina Cerknica:**

- vodovod:
  - o Sinja gorica,
  - o Ivanje selo (od vodohrana proti viaduktu),
  - o Martinjak II. faza,
  - o Podslivnica,
  - o Tlačni vod Cerknica – del,
  - o Unec, odcep Slivice,
- kanalizacija:
  - o Ivanje selo.

#### **Občina Loška dolina:**

- vodovod:
  - o Markovec (odcep in priklop),
  - o Smelijevo naselje,
  - o Povezovalni vodovod Vrh – Babno Polje.
- kanalizacija:
  - o Smelijevo naselje.

### **4.2.5 POKOPALIŠKA IN POGREBNA DEJAVNOST**

---



JP Komunala Cerknica d.o.o. je v letu 2016 v občini Cerknica upravljala in urejala petnajst pokopališč in pet mrliških vežic. Z letom 2016 smo v upravljanje prevzeli tudi pokopališča v občini Loška dolina, in sicer pet pokopališč in dve mrliški vežici.

Od prevzema v upravljanje na pokopališčih v obeh občinah izvajamo vsa tekoča vzdrževalna dela, ki obsegajo zbiranje, odvoz in odlaganje odpadkov, košnjo zelenih površin, zatiranje plevelov, obrezovanje grmovnic in ostalega drevja ter rastlin, okopavanje, dognojevanje ter zasajanje novih rastlin, pometanje komunikacijskih poti na pokopališču in okoli mrliških vežic, čiščenje okolice pokopališča, vzdrževanje pokopališča, izvajanje zimske službe (odmetavanje snega na pokopališču) ter ureditev pokopališča pred dnevom mrtvih.

#### **OBČINA CERKNICA**

Pokopališka in pogrebna dejavnost se v občini Cerknica izvaja na pokopališčih: Begunje, Bezuljak, Bločice, Bloška Polica, Cajnarje, Cerknica, Gorenje Otave, Grahovo, Ivanje selo, Kožljek, Lipsenj, Rakek, Sveti Vid, Unec in Žerovnica. Mrliške vežice v občini Cerknica: Rakek, Cerknica, Begunje, Unec in Grahovo.

Na pokopališčih v občini Cerknica je skupaj 2.184 najemnih grobnih prostorov. Medsebojno razmerje z najemniki je v občini Cerknica urejeno s pogodbo o najemu.



V letu 2016 je bilo v občini Cerknica skupaj 96 pokopov, od tega 89 žarnih in 7 klasičnih.

**Tabela:** Število pokopov v občini Cerknica v letih 2010-2016.

Pokopališče	2010	2011	2012	2013	2014	2015	2016
BEGUNJE	12	6	6	6	7	7	5
BEZULJAK	3	3	4	1	2	5	1
BLOČICE	0	2	4	0	1	1	0
BLOŠKA POLICA	0	1	0	1	0	0	2
CAJNARJE	3	2	0	1	1	1	3
CERKNICA	30	32	39	38	42	33	47
GORENJE OTAVE	3	4	1	1	5	3	1
GRAHOVO	3	5	4	5	0	2	5
IVANJE SELO	4	1	5	1	3	1	1
KOŽLJEK	0	1	0	0	0	0	0
LIPSENJ	1	2	2	1	1	2	2
RAKEK	16	14	13	16	18	18	9
SVETI VID	3	4	6	2	6	5	4
UNEC	6	4	6	7	15	6	11
ŽEROVNICA	3	1	1	1	0	5	5
<b>SKUPAJ POKOPI</b>	<b>87</b>	<b>82</b>	<b>91</b>	<b>81</b>	<b>101</b>	<b>89</b>	<b>96</b>

V letu 2016 so bile mrliške vežice uporabljene 73-krat, kar predstavlja 76% vseh pokopov.

**Tabela:** Uporaba mrliških vežic v občini Cerknica.

Vežica	2014	2015	2016
CERKNICA	39	33	46
RAKEK	16	18	9
GRAHOVO	0	3	3
BEGUNJE	7	7	4
UNEC	13	7	11
<b>SKUPAJ</b>	<b>75</b>	<b>68</b>	<b>73</b>

## OBČINA LOŠKA DOLINA

Pokopališka in pogrebna dejavnost se v občini Loška dolina izvaja na pokopališčih: Babno Polje, Dane (Škrilje), Lož, Podcerkev in Viševek.

Mrliški vežici v občini Loška dolina: Babno Polje in Viševek.

Na pokopališčih v občini Loška dolina je skupaj 1.020 najemnih grobnih prostorov. V letu 2016 je bila v sodelovanju s podjetjem AVE v teku izdelava in usklajevanje katastra grobnih prostorov na vseh pokopališčih v občini Loška dolina.

V letu 2016 je bilo v občini Loška dolina skupaj 44 pokopov, od tega 42 žarnih in 2 klasična.

**Tabela:** Število pokopov v občini Loška dolina v letu 2016.

Pokopališče	2016
BABNO POLJE	5
DANE	7
LOŽ	6
PODCERKEV	8
VIŠEVEK	18
<b>SKUPAJ POKOPI</b>	<b>44</b>

V letu 2016 so bile mrliške vežice uporabljene 27-krat, kar predstavlja 63% vseh pokopov.

#### 4.2.6 TRŽNICA

Tržnica v Cerknici je v letu 2016 delovala drugo leto. Tržnica ponuja štiri mesta za prodajo na premičnih stojnicah ter štiri tržne niše. Na tržnici je postavljen tudi mlekomat. Z obratovanjem kavarne »Na Tržn'c« je prodaja in dogajanje na tržnici dobilo privlačnejšo podobo, saj je gostinska ponudba in trgovanje vzajemno.

Na tržnici se je tekom preteklega leta zvrstilo 20 različnih ponudnikov. Od tega so 4 domači lokalni ponudniki, ostali so iz drugih krajev Slovenije (Goriška brda, Vipavska dolina, Koprsko Primorje, Prlekija, Dolenjska, Kočevsko,...). Povpraševanja za dnevno prodajo iz tržnih niš ni bilo veliko, razen za lokalnega prodajalca sadja, ki pa se v poletnem času poslužuje tudi stojnic. Večino ponudnikov zanima le prodaja na prostem, torej na stojnicah.

V preteklem letu je v eni tržni niši domači lokalni ponudnik 2 x tedensko prodajal domače pridelke in izdelke (moke, jogurti, siri, med, kruh, rezanci, piškoti). Premične stojnice so bile najete 515-krat. Zasedenost tržnice (možnost prodaje na vseh premičnih stojnicah vse dni v letu) je bila cca 35 %.

**Tabela:** Prodaja na tržnici v letu 2016.

Vrsta prodaje	Stojnice				Tržne niše	
	dnevno	tedensko	mesečno	občasno	dnevno	tedensko
sadje, zelenjava	x				x	
tekstil		x				
suha roba		x				
mleko	x					
mlečni izdelki						x
domači pridelki, izdelki		x				x
suhomesnati izdelki			x			
ročni izdelki				x		

Tržni prostor smo oddajali ob različnih prireditvah, praznikih in dogodkih (pust, občinski praznik...). V letu 2016 so se zaradi neviht ali močnejšega vetra premične stojnice večkrat



prevrnile. Zaradi tega smo jih ojačali, da ostanejo v takih primerih bolj stabilne. Maja 2016 je na tržnici prišlo do vandalizma. Neznanci so ukrivili zaščitno ograjo za okrasna drevesa. Kaznivo dejanje smo prijavili policiji.

Urejali in vzdrževali smo objekte in naprave ter skrbeli za red in čistočo. Ob sneženju smo čistili površine v sklopu tržnice ter poskušali čim bolj racionalno razporejati in oddajati tržni prostor v najem različnim ponudnikom. Marca 2016 smo na regijskem posvetu o lokalnih tržnicah v Logatcu predstavili delovanje tržnice v Cerknici.

#### 4.2.7 VZDRŽEVANJE CEST



Vzdrževanje občinskih cest obsega:

- pregledniško službo,
- redno vzdrževanje prometnih površin – krpanje asfalta, urejanje makadamskih cest, vzdrževanje bankin, odvajanje meteornih voda, prometno signalizacijo (vertikalna in horizontalna), vegetacija, čiščenje cest,
- zimsko službo.

**Tabela:** Dolžina cest, ki jih vzdržuje JP Komunala Cerknica d.o.o.

LETNO VZDRŽEVANJE	
Občina Cerknica	237 km
Občina Loška dolina	61 km
ZIMSKO VZDRŽEVANJE	
Občina Cerknica	184 km
Občina Loška dolina	61 km
<b>SKUPNA DOLŽINA CEST – LETNO VZDRŽEVANJE</b>	<b>298 km</b>
<b>SKUPNA DOLŽINA CEST – ZIMSKO VZDRŽEVANJE</b>	<b>245 km</b>

Vzdrževanje občinskih cest smo izvajali glede na stanje cest, zagotavljanje prevoznosti cest v zimskih razmerah ter glede na izražene potrebe s strani občin. Ocenjujemo, da so bila vsa dela v letu 2016 opravljena v skladu z naročili.

#### 4.2.8 JAVNA RAZSVETLJAVA



Vzdrževanje javne razsvetljave obsega:

- redni pregled porabe in brezhibnosti sistema javne razsvetljave po naseljih,





- popravila svetilk – zamenjava sijalk, varovalk ter drugih elementov sistema javne razsvetljave, novoletno krašenje v naseljih.

## OBČINA LOŠKA DOLINA

Odjemna mesta v naseljih

22 prižigališč

---

Vzdrževanje javne razsvetljave izvajamo v Občini Loška dolina.

### 4.3 Tržne dejavnosti

Čisti prihodek od prodaje tržnih dejavnosti predstavlja 23,80 % celotnega čistega prihodka od prodaje.

#### 4.3.1 INVESTICIJE

---

Investicijska dela je podjetje izvajalo z lastnimi delovnimi sredstvi in delavci, pri nekaterih investicijah pa so za nas delo opravili podizvajalci.

V letu 2016 so bila izvedena naslednja dela:

- rekonstrukcija vodovoda in novogradnja kanalizacije v Ivanjem selu,
- delna obnova vodovoda Podslivnica,
- obnova vodovoda pri pokopališču Unec,
- rekonstrukcija vodovoda Martinjak,
- postavitve merilno regulacijskega jaška na Rakeku,
- rekonstrukcija vodovoda Slivice,
- rekonstrukcija vodovoda Sinja Gorica,
- obnova prizidka pri VH Kožljek,
- rekonstrukcija tlačnega voda čez potok Cerknjščica,
- montaža klordioksidne naprave in telemetrije v VH Begunje,
- rekonstrukcija vodovoda ob Ulici za mlinom,
- dobava merilne opreme vodovodnih črpališč v občini Cerknica,
- postavitve male komunalne čistilne naprave za Dom na Slivnici,
- izgradnja sekundarnega kanala za objekt Peščenk 41,
- ureditev odtočnega kanala iz ČN Hribce,
- ureditev Zbirnega centra Cerknica,
- obnova vodovoda Gradišče - Smelijevo naselje,
- obnova fekalne kanalizacije Gradišče – Brežiček.



#### **4.4 Nabavna funkcija in javna naročila**

Nabava se izvaja v skladu z Zakonom o javnem naročanju (ZJN-3,Uradni list RS, št. 91/15).  
Javna naročila se izvajajo celoletno glede na potrebe storitev in nabav.

**5. RAČUNOVODSKO POROČILO****5.1 Analiza poslovanja družbe v letu 2016**

V Javnem podjetju Komunala Cerknica d.o.o. smo v letu 2016 izvajali naslednje obvezne lokalne gospodarske javne službe: oskrba s pitno vodo, odvajanje in čiščenje odpadne komunalne in padavinske vode, zbiranje in odvoz ter odlaganje odpadkov. Kot izbirne lokalne gospodarske javne službe smo opravljali vzdrževanje lokalnih cest ter javnih poti, pogrebno in pokopališko dejavnost v občinah Cerknica in Loška dolina, vzdrževanje javne razsvetljave v občini Loška dolina in upravljanje tržnice v Cerknici. Poleg izvajanja javnih služb podjetje opravlja tudi storitve fizičnim in pravnim osebam, ki spadajo med tržne dejavnosti. Kot tržne dejavnosti je podjetje izvajalo druge storitve za občane in gradbene storitve za pravne osebe. Prihodki in stroški od opravljenih drugih storitev se spremljajo ločeno od opravljanja gospodarskih javnih služb.

V nadaljevanju je na podlagi sodil za razporeditev prihodkov in stroškov, ki so opisana v poglavju 7.3, prikazan končni poslovni izid za leto 2016 po dejavnostih in občinah. V tabeli so za primerjavo prikazani tudi poslovni izidi za leto 2015.

**Tabela:** Prikaz rezultatov po dejavnostih in občinah za leto 2016 in leto 2015.

v € brez centov

Dejavnost:	Občina Cerknica			Občina Loška dolina			Tržne dejavnosti		Skupaj podjetje	
	2016	2015	I 16/15	2016	2015	I16/15	2016	2015	2016	2015
* oskrba s pitno vodo	4.380	6.536	67,02	8.791	5.773	152,28			13.171	12.309
* odvajanje in čiščenje kom. odpadne vode	-149.150	-130.598	114,21	-37.692	-21.327	176,73			-186.842	-151.925
* ravnanje z odpadki	43.243	35.659	121,27	15.385	3.387	454,20			58.628	39.046
* pokopališka in pogrebna	-13.364	245	-5.447,54	-3.868	0	-			-17.233	245
* vzdrževanje javne razsvetljave	0	0	-	1.842	654	281,49			1.842	654
* vzdrževanje cest	34.854	27.170	128,28	15.836	14.480	109,36			50.690	41.650
* tržnica	-1.027	211	-486,17						-1.027	211
<b>Skupaj GJS</b>	<b>-81.064</b>	<b>-60.777</b>	<b>133,38</b>	<b>293</b>	<b>2.968</b>	<b>9,87</b>			<b>-80.771</b>	<b>-57.809</b>
Tržne dejavnosti							155.795	143.851	155.795	143.851
<b>SKUPAJ</b>	<b>-81.064</b>	<b>-60.777</b>	<b>133,38</b>	<b>293</b>	<b>2.968</b>	<b>9,87</b>	<b>155.795</b>	<b>143.851</b>	<b>75.023</b>	<b>86.042</b>

*dobiček pred obdavčitvijo*

Gospodarske javne službe skupaj izkazujejo negativni rezultat v višini 80.771 €. Dejavnost oskrba s pitno vodo je v letu 2016 poslovala s pozitivnim rezultatom, tako v občini Cerknica kot v občini Loška dolina.

Negativen rezultat v obeh občinah izkazuje dejavnost odvajanje in čiščenje komunalne odpadne vode. V občini Cerknica je podjetje v letu 2015 v upravljanje prejelo novo čistilno napravo v Dolenji vasi, konec leta 2015 pa novo čistilno napravo na Rakeku, kar je povzročilo višje obratovalne stroške ter povišalo strošek najemnine za javno infrastrukturo v letu 2016. Skladno z Uredbo o metodologiji za oblikovanje cen storitev obveznih občinskih gospodarskih javnih služb varstva okolja (Uradni list RS, št. 87/2012; v nadaljevanju: Uredba) je bila cena storitev odvajanja in čiščenja komunalne odpadne vode na Občinskem svetu v Občini Cerknica (junij 2016) potrjena, z mesecem julijem tudi zaračunana uporabnikom. Zaradi zamika



uveljavitve novih cen, stroški na enoti kanalizacija še vedno presegajo prihodke. Občinski svetniki občine Loška dolina so že v letu 2015 in ponovno v letu 2016 zavrnili predlog Elaborata o oblikovanju cen, s katerim je bila predlagana nova cena na področju odvajanja in čiščenja komunalne in padavinske vode v občini Loška dolina. Posledica tega je negativen rezultat poslovanja.

Na področju ravnanja z odpadki se je konec leta 2015 cena storitve uskladila z Uredbo.

Podjetje v občini Cerknica upravlja s 15 pokopališči, v občini Loška dolina pa s 5. Pogrebno dejavnost na podlagi pogodbe za podjetje opravlja podjetje Pietas Zrimšek & Co. d.n.o, v Loški dolini pa podjetje Ave d.o.o. Cena letnega najema grobnega prostora, katera je v Cerknici že iz leta 1999 nespremenjena, ne pokrije stroškov vzdrževanja pokopališč.

Na enoti vzdrževanje javne razsvetljave podjetje za občino Loška dolina opravlja redna vzdrževalna dela.

Podjetje v obeh občinah vzdržuje lokalne ceste in poti, kamor sodi krpanje asfalta in lukenj, gredanje poti, urejanje prometne signalizacije, obrezovanje vej ob cestišču, mulčenje. V dejavnost vzdrževanja sodi tudi izvajanje zimske službe, ki zajema pluženje in posipanje cest, javnih površin in pločnikov.

V občini Cerknica ima podjetje v upravljanju tržnico.

Na področju tržnih dejavnosti je podjetje v letu 2016 poslovalo z dobičkom v višini 155.795 €. Tržne dejavnosti opravljamo na področju občin Cerknica in Loška dolina. Ločeno po občinah spremljamo izvajanje investicij. Med tržne dejavnosti poleg investicij sodijo tudi dela po naročilu za fizične osebe (vgraditev vodomernega jaška in izdelava vodovodnega ali kanalizacijskega priključka). Prihodki od opravljenih storitev se ločeno izkazujejo od prihodkov gospodarskih javnih služb.

**5.2 BILANCA STANJA**

	31.12.2016	31.12.2015	16/15
<b>SREDSTVA</b>	<b>3.301.938,49</b>	<b>2.943.148,12</b>	112,19
<b>A. DOLGOROČNA SREDSTVA</b>	<b>2.124.254,55</b>	<b>2.079.552,04</b>	102,15
<b>I. Neopredmetena sredstva in dolgoročne aktivne časovne razmejitve</b>	20.070,59	23.007,76	87,23
1. Dolgoročne premoženjske pravice	20.070,59	23.007,76	87,23
<b>II. Opredmetena osnovna sredstva</b>	2.104.183,96	2.056.544,28	102,32
1. Zemljišča in zgradbe	924.121,18	965.405,62	95,72
a) Zemljišča	163.280,48	163.280,48	100,00
b) Zgradbe	760.840,70	802.125,14	94,85
2. Proizvajalne naprave in stroji	1.087.954,15	1.016.093,08	107,07
3. Druge naprave in oprema	48.671,24	59.716,55	81,50
4. Opredmetena osnovna sredstva, ki se pridobivajo	41.108,25	10.501,04	391,47
a) Opredmetena osnovna sredstva v gradnji in izdelavi	41.108,25	10.501,04	391,47
5. Drobní inventar	2.329,14	4.827,99	48,24
<b>B. KRATKOROČNA SREDSTVA</b>	<b>1.176.068,53</b>	<b>832.816,85</b>	141,22
<b>II. Zaloge</b>	95.758,30	77.558,68	123,47
1. Material	95.758,30	77.558,68	123,47
<b>IV. Kratkoročne poslovne terjatve</b>	1.031.473,18	713.399,90	144,59
2. Kratkoročne poslovne terjatve do kupcev	888.862,28	622.683,44	142,75
3. Kratkoročne poslovne terjatve do drugih	142.610,90	90.716,46	157,21
<b>V. Denarna sredstva</b>	48.837,05	41.858,27	116,67
<b>C. KRATKOROČNE AKTIVNE ČASOVNE RAZMEJITVE</b>	<b>1.615,41</b>	<b>30.779,23</b>	5,25
<b>Zabilančna evidenca</b>	<b>29.445.113,23</b>	<b>646.280,82</b>	4556,09
<b>OBVEZNOSTI DO VIROV SREDSTEV</b>	<b>3.301.938,49</b>	<b>2.943.148,12</b>	112,19
<b>A. KAPITAL</b>	<b>1.612.380,57</b>	<b>1.540.288,67</b>	104,68
<b>I. Vpoklicani kapital</b>	619.504,00	619.504,00	100,00
1. Osnovni kapital	619.504,00	619.504,00	100,00
<b>II. Kapitalske rezerve</b>	567.941,17	567.941,17	100,00
<b>III. Rezerve iz dobička</b>	356.448,09	272.356,69	130,88
1. Zakonske rezerve	21.246,77	17.642,18	120,43
5. Druge rezerve iz dobička	335.201,32	254.714,51	131,60
<b>VII. Čisti poslovni izid poslovnega leta</b>	68.487,31	80.486,81	85,09
<b>B. REZERVACIJE IN DOLGOROČNE PASIVNE ČASOVNE RAZMEJITVE</b>	<b>0,00</b>	<b>13.102,31</b>	0,00
2. Druge rezervacije	0,00	13.102,31	0,00
<b>C. DOLGOROČNE OBVEZNOSTI</b>	<b>72.957,03</b>	<b>152.559,39</b>	47,82
<b>I. Dolgoročne finančne</b>	<b>72.957,03</b>	<b>152.559,39</b>	47,82
2. Dolgoročne finančne obveznosti do bank	72.957,03	152.559,39	47,82
<b>Č. KRATKOROČNE OBVEZNOSTI</b>	<b>1.423.849,63</b>	<b>1.017.036,61</b>	140,00
<b>II. Kratkoročne finančne obveznosti</b>	<b>139.602,36</b>	<b>162.102,36</b>	86,12
2. Kratkoročne finančne obveznosti do bank	139.602,36	162.102,36	86,12
<b>III. Kratkoročne poslovne obveznosti</b>	<b>1.284.247,27</b>	<b>854.934,25</b>	150,22
2. Kratkoročne poslovne obveznosti do dobaviteljev	979.225,20	568.106,13	172,37
4. Kratkoročne poslovne obv. na podlagi predujmov	3.121,32	2.609,66	119,61
5. Druge kratkoročne poslovne obveznosti	301.900,75	284.218,46	106,22
<b>D. KRATKOROČNE PASIVNE ČASOVNE RAZMEJITVE</b>	<b>192.751,26</b>	<b>220.161,14</b>	87,55
<b>Zabilančna evidenca</b>	<b>29.445.113,23</b>	<b>646.280,82</b>	4556,09

**5.3 IZKAZ POSLOVNEGA IZIDA**

	1.1.-31.12.2016	1.1.-31.12.2015	16/15
<b>1. Čisti prihodki od prodaje</b>	<b>6.248.046,20</b>	<b>5.619.328,13</b>	<b>111,19</b>
a) Čisti prihodki, pridobljeni z opravljanjem GJS	4.760.709,22	4.451.070,59	106,96
b) Čisti prihodki od drugih dejavnosti	1.487.336,98	1.168.257,54	127,31
<b>4. Drugi poslovni prihodki (s prevrednotovalnimi poslovnimi prihodki)</b>	<b>371.476,39</b>	<b>31.656,13</b>	<b>1.173,47</b>
a) Drugi prihodki (subvencije občin)	341.194,24	16.142,48	2.113,64
b) Drugi poslovni prihodki	30.282,15	15.513,65	195,20
<b>I. Kosmati donos iz poslovanja</b>	<b>6.619.522,59</b>	<b>5.650.984,26</b>	<b>117,14</b>
<b>5. Stroški blaga, materiala in storitev</b>	<b>4.982.875,87</b>	<b>4.001.016,14</b>	<b>124,54</b>
a) Nabavna vrednost prodanega blaga in stroški porabljenega materiala	976.333,38	962.447,59	101,44
b) Stroški storitev	4.006.542,49	3.038.568,55	131,86
- stroški najemnin za infrastrukturo	1.532.479,21	1.095.953,08	139,83
- stroški drugih storitev	2.474.063,28	1.942.615,47	127,36
<b>6. Stroški dela</b>	<b>1.199.626,94</b>	<b>1.149.600,72</b>	<b>104,35</b>
a) Stroški plač	891.837,30	865.222,75	103,08
b) Stroški socialnih zavarovanj	143.985,27	139.748,65	103,03
c) Drugi stroški dela	163.804,37	144.629,32	113,26
<b>7. Odpisi vrednosti</b>	<b>286.284,73</b>	<b>306.903,24</b>	<b>93,28</b>
a) Amortizacija osnovnih sredstev podjetja	240.078,66	209.023,13	114,86
b) Prevrednotovalni poslovni odhodki pri NDS in opredmetenih OS	3.944,70	40.903,00	9,64
c) Prevrednotovalni poslovni odhodki pri obratnih sredstvih	42.261,37	56.977,11	74,17
<b>8. Drugi poslovni odhodki</b>	<b>136.339,87</b>	<b>143.266,86</b>	<b>95,16</b>
<b>II. Poslovni odhodki</b>	<b>6.605.127,41</b>	<b>5.600.786,96</b>	<b>117,93</b>
<b>III. Poslovni izid pri poslovanju</b>	<b>14.395,18</b>	<b>50.197,30</b>	<b>28,68</b>
<b>11. Finančni prihodki iz poslovnih terjatev</b>	<b>6.320,97</b>	<b>8.729,60</b>	<b>72,41</b>
b) Finančni prihodki iz poslovnih terjatev do drugih	6.320,97	8.729,60	72,41
<b>13. Finančni odhodki iz finančnih obveznosti</b>	<b>9.929,82</b>	<b>13.448,79</b>	<b>73,83</b>
č) Finančni odhodki iz drugih finančnih obveznosti (obresti)	9.929,82	13.448,79	73,83
<b>V. Čisti poslovni izid iz rednega delovanja</b>	<b>10.786,33</b>	<b>45.478,11</b>	<b>23,72</b>
<b>15. Drugi prihodki</b>	<b>65.297,26</b>	<b>42.835,75</b>	<b>152,44</b>
b) Drugi finančni prihodki in ostali prihodki	65.297,26	42.835,75	152,44
<b>16. Drugi odhodki</b>	<b>1.060,12</b>	<b>2.271,71</b>	<b>46,67</b>
<b>VI. Poslovni izid zunaj rednega delovanja</b>	<b>64.237,14</b>	<b>40.564,04</b>	<b>158,36</b>
<b>17. Davek iz dobička</b>	<b>2.931,57</b>	<b>1.319,19</b>	<b>222,22</b>
<b>19. Čisti poslovni izid obračunskega obdobja</b>	<b>72.091,90</b>	<b>84.722,96</b>	<b>85,09</b>
<b>23. Povečanje (dodatno oblikovanje) rezerv iz dobička</b>	<b>3.604,59</b>	<b>4.236,15</b>	<b>85,09</b>
<b>24. Bilančni dobiček</b>	<b>68.487,31</b>	<b>80.486,81</b>	<b>85,09</b>



## 5.4 Izkaz bilančnega dobička

### BILANČNI DOBIČEK V LETU 2016

(v €)

a)	čisti poslovni izid obračunskega obdobja	72.091,90
b)	+ preneseni čisti dobiček	0,00
b)	- prenesena čista izguba	0,00
c)	+ zmanjšanje rezerv iz dobička	
č)	- povečanje rezerv iz dobička po 64. členu ZGD-1 (zakonske rezerve)	3.604,59
d)	- povečanje rezerv iz dobička po odločitvi uprave in nadzornega sveta (drugih rezerv iz dobička)	0,00
e)	= Bilančni dobiček/izguba	68.487,31

Podatki iz tabele so že upoštevani tako v bilanci stanja kot tudi v izkazu poslovnega izida.

## 5.5 Predlog sklepa Skupščini o razporeditvi bilančnega dobička

### Ugotovitev bilančnega dobička:

Predlog sklepa:

Bilančni dobiček družbe JP Komunala Cerknica d.o.o. za leto 2016 znaša 68.487,31 € in je sestavljen iz čistega poslovnega izida, zmanjšanega za oblikovanje zakonskih rezerv. Dodatne zakonske rezerve se oblikujejo glede na 64. člena ZGD-1 (Ur. I. RS št. 65/2009 s spremembami).

### Razporeditev bilančnega dobička:

#### Predlog sklepa:

Bilančni dobiček v višini 68.487,31 €, ki izvira iz dobička tekočega poslovnega leta, se razporedi v druge rezerve iz dobička.

#### Obrazložitev predloga sklepa:

Podjetje JP Komunala Cerknica d.o.o. konec leta 2016 nima oblikovanih zakonskih rezerv v višini, ki je enaka 10% osnovnega kapitala v skladu z Zakonom o gospodarskih družbah - 1, (Ur. I. RS št. 65/2009 s spremembami).

## 5.6 Sklep skupščine o razporeditvi bilančnega dobička

### SKLEP 62/12R-29.3.2017:

**Bilančni dobiček v višini 68.487,31 €, ki izvira iz dobička tekočega poslovnega leta, se razporedi v druge rezerve iz dobička.**

Sklep Skupščine je sestavni del zapisnika seje Skupščine podjetja.



## 6. RAZKRITJA POSTAVK V RAČUNOVODSKIH IZKAZIH

Revizijska hiša BM Veritas Revizija d.o.o. je v mesecu juniju 2016 zaključila z revizijo računovodskih izkazov gospodarske družbe Javno podjetje Komunala Cerknica d.o.o., Cerknica, vključno z bilanco stanja na dan 31. december 2015 in izkazom poslovnega izida za zaključeno leto 2015. Naredila je povzetek bistvenih računovodskih usmeritev in pojasnjevalne opombe ter podala mnenje: »Računovodski izkazi so skladno s slovenskimi računovodskimi standardi v vseh pomembnih pogledih resničen in pošten prikaz finančnega stanja gospodarske družbe na dan 31. december 2015.« V zaključni fazi revizije so poslovodstvu podjetja predlagali usmeritve za nadaljnje delovanje.

### 6.1 Bilanca stanja

V nadaljevanju so prikazana sredstva v lasti podjetja.

#### **SREDSTVA (3.301.938,49 €)**

##### **A. DOLGOROČNA SREDSTVA (2.124.254,55 €)**

###### **I. Neopredmetena sredstva in dolgoročne aktivne časovne razmejitve (20.070,59 €)**

Med neopredmetenimi dolgoročnimi sredstvi so izkazane dolgoročne premoženjske pravice (nadgradnja obstoječe programske opreme).

Vsa sredstva so bila pridobljena z nakupom od drugih pravnih oseb in so ovrednotena z nakupno ceno, povečano za vse stroške, povezane s pridobitvijo teh sredstev. V nabavno vrednost se ne všttevajo obresti od pridobljenih posojil za pridobitev teh sredstev.

###### **II. Opredmetena osnovna sredstva (2.104.183,96 €)**

Opredmetena osnovna sredstva, ki izpolnjujejo pogoje za pripoznanje in so pridobljena od drugih oseb, se ob začetnem pripoznanju ovrednotijo z nakupno ceno, povečano za uvozne in nevračljive nakupne dajatve ter stroške, ki jih je mogoče pripisati neposredno njegovi usposobitvi za nameravano uporabo (zlasti stroški dovoza in namestitve, zmanjšano za vse trgovinske in druge popuste). V nabavno vrednost se ne všttevajo obresti od pridobljenih posojil za pridobitev teh sredstev. Učinek prevrednotenja dolgov za pridobitev teh sredstev ne povečuje nabavne vrednosti sredstev.

Način obračunavanja stroškov amortizacije je opisan pri razkritjih stroškov amortizacije.

Vrednost opredmetenih osnovnih sredstev se je povečala za 2,32 %.

###### **1. Zemljišča in zgradbe (924.121,18 €)**

Vrednost zgradb je na dan 31.12.2016 nižja za 5,15 % kar predstavlja znesek obračunane amortizacije.

###### **2. Proizvajalne naprave in stroji (1.087.954,15 €)**





Podjetje je v letu 2016 nabavilo specialno vozilo za pobiranje odpadkov ter tovorno vozilo (3,5t) za potrebe izvajanja vzdrževanja cest.

#### 4. Opredmetena osnovna sredstva v gradnji in izdelavi (41.107,25 €)

Vrednost postavke opredmetena osnovna sredstva v gradnji in izdelavi je za 30.607,21 € višja v primerjavi z letom 2015. Podjetje je v letu 2016 postavilo nadstrešnico za delovne stroje.

## **B. KRATKOROČNA SREDSTVA (1.176.068,53 €)**

### **II. Zaloge (95.758,30 €)**

#### 1. Material (95.758,30 €)

Računovodske usmeritve

Zaloge materiala se izkazujejo po dejanskih nabavnih cenah, ki vključujejo tudi neposredne stroške nabave. Nakupna cena se zmanjša za dobljene popuste.

Poraba materiala se obračunava mesečno po drsečih povprečnih cenah. Ob vsaki novi nabavi se izračuna nova povprečna cena enote v zalogi.

### **IV. Poslovne terjatve (1.031.473,18 €)**

#### **a) Kratkoročne poslovne terjatve (1.031.473,18 €)**

#### **2. Kratkoročne poslovne terjatve do kupcev (888.862,28 €)**

Terjatve se ob začetnem pripoznanju izkazujejo v zneskih, ki izhajajo iz ustreznih listin, ob predpostavki, da bodo poplačane. Terjatve se zaradi oslabitve prevrednotujejo, če njihova knjigovodska vrednost presega njihovo pošteno vrednost, to je udenarljivo vrednost. Oslabitev terjatev se v knjigah prikaže kot popravek vrednosti terjatev.

Podjetje JP Komunala Cerknica d.o.o. med kratkoročnimi poslovnimi terjatvami do kupcev izkazuje naslednje vrste terjatev:

			v €
<b>VRSTE KRATKOROČNIH TERJATEV DO KUPCEV</b>	<b>31.12.2016</b>	<b>31.12.2015</b>	<b>I16/15</b>
Kratkoročne terjatve do kupcev - skupaj	888.862,28	622.683,44	1,43
- terjatve do kupcev za komunalne storitve	492.859,49	308.854,01	1,60
- terjatve do kupcev za nekomunalne storitve	396.002,79	313.829,43	1,26
<b>Kratkoročne terjatve do kupcev - skupaj</b>	<b>888.862,28</b>	<b>622.683,44</b>	<b>1,43</b>
- terjatve do kupcev - lastnikov podjetja	362.997,00	255.966,81	1,42
- Občina Cerknica	322.899,85	204.216,65	1,58
- Občina Loška dolina	40.107,15	51.750,16	0,78
- terjatve do kupcev - drugih	525.865,28	366.716,63	1,43



Podjetje JP Komunala Cerknica d.o.o. oblikuje popravke vrednosti terjatev ob sodni izterjavi dolga ter ob koncu leta in sicer po posameznih terjatvah, kadar dvomi o njihovi poravnavi; kadar ima podatke o slabem finančnem stanju dolžnika ali o postopkih prisilne poravnave oz. stečaja, uvedenega pri njem.

V letu 2016 so bili oblikovani popravki terjatev v višini 42.261,37 €. Končno stanje dvomljivih terjatev in popravkov vrednosti na dan 31.12.2016 znaša 178.147,00 €.

Pri terjatvah do občanov za komunalne storitve je izterjava dolgov zaradi nizkih zneskov in specifičnih primerov otežena.

Na dan 31.12.2016 je imelo podjetje JP Komunala Cerknica d.o.o. naslednjo strukturo poslovnih terjatev po zapadlosti:

-terjatve, ki še niso zapadle	742.544,03 €
-terjatve, ki so mlajše od enega leta	115.692,40 €
-terjatve, ki so starejše od enega leta	30.625,85 €

Podjetje svojih terjatev nima posebej zavarovanih.

### **3. Kratkoročne poslovne terjatve do drugih (142.610,90 €)**

Podjetje med kratkoročnimi poslovnimi terjatvami do drugih izkazuje druge kratkoročne terjatve do državnih in drugih institucij v višini 8.335,45 €, terjatve za vstopni davek na dodano vrednost v višini 123.921,01 €, kratkoročne predujme za storitve v višini 31,26 € ter ostale kratkoročne terjatve v višini 10.323,18 €. Celotne kratkoročne poslovne terjatve do drugih zapadejo v plačilo v obdobju krajšem od enega leta.

### **V. Denarna sredstva (48.837.05 €)**

Na dan 31.12.2016 je podjetje JP Komunala Cerknica d.o.o. imelo na transakcijskem računu 48.725,31€ denarnih sredstev in 111,74 € gotovine v blagajni.

### **C. AKTIVNE ČASOVNE RAZMEJITVE (1.615,41 €)**

V tej postavki bilance stanja izkazuje podjetje aktivne časovne razmejitve, ki predstavljajo izdatke, povezane s poslovnimi učinki v naslednjem obdobju (zavarovanja).

### **OBVEZNOSTI DO VIROV SREDSTEV (3.301.938,49 €)**

#### **A. KAPITAL (1.612.380,57 €)**

Celotni kapital podjetja JP Komunala Cerknica d.o.o. na dan 31.12.2016 znaša 1.612.380,57 €. Lastniška struktura je prikazana v poglavju 1.



## **I. Vpoklicani kapital (619.504,00 €)**

### **1. Osnovni kapital (619.504,00 €)**

AJPES je na podlagi petega odstavka 33. člena Zakona o spremembah in dopolnitvah zakona o sodnem registru Ur. l. RS št. 33/07 v Poslovni register vpisalo osnovni kapital družbe v znesku 619.504,00 € in je razdeljen na dva deleža; delež Občine Cerknica znaša 65%, delež Občine Loška dolina znaša 35%.

Pri preračunu je nastala razlika 0,26 €. Znesek razlike je v skladu s tretjim odstavkom 696. člena ZGD-1 knjižen na konto 910 – Kapitalske rezerve.

## **II. Kapitalske rezerve (567.941,17 €)**

### **1. Splošni prevrednotovalni popravek kapitala (567.941,17 €)**

Kapitalske rezerve na dan 31.12.2016 znašajo 567.941,17 € in so sestavljene iz zneskov odprave splošnega prevrednotovalnega popravka kapitala, ki je bil v letu 2006 prenesen v kapitalske rezerve. Kapitalske rezerve pripadajo družbenikom v skladu z deleži v osnovnem kapitalu.

## **III. Rezerve iz dobička (356.448,09 €)**

### **1. Zakonske rezerve (21.246,77 €)**

Zakonske rezerve morajo skupaj s kapitalskimi rezervami iz 1. do 3. točke 64. člena ZGD-1 dosegati 10 % osnovnega kapitala. Zakonske rezerve znašajo 3,43 % osnovnega kapitala, zato jih je treba v prihodnosti oblikovati še v višini 40.703,63 €.

### **5. Druge rezerve iz dobička (335.201,32 €)**

Druge rezerve iz dobička znašajo 335.201,32 € in so bile oblikovane za razvoj podjetja.

## **VII. Čisti poslovni izid poslovnega leta (68.487,31 €)**

V poslovnem letu 2016 je podjetje ustvarilo čisti dobiček v višini 72.091,90 €, kar predstavlja 4,47 % celotnega kapitala javnega podjetja. Na podlagi 64. člena Zakona o gospodarskih družbah je javno podjetje 5 % dobička (3.604,59 €) uporabilo za oblikovanje zakonskih rezerv.

Preostali del dobička poslovnega leta v višini 68.487,31 € je izkazan v tej postavki in je sestavni del bilančnega dobička. Bilančni dobiček na dan 31.12.2016 znaša 68.487,31 €.

## **C. DOLGOROČNE OBVEZNOSTI (72.958,03 €)**

### **I. Dolgoročne finančne obveznosti (72.957,03)**

Podjetje ima iz leta 2013 sklenjeni pogodbi za dolgoročni kredit za nakup osnovnih sredstev. Med dolgoročnimi dolgovi so izkazani zneski, ki zapadejo v obdobju daljšem od enega leta, preostali zneski teh dolgov pa se izkazujejo med kratkoročnimi dolgovi.

**Č. KRATKOROČNE OBVEZNOSTI (1.423.849,63 €)****II. 2. Kratkoročne finančne obveznosti do bank (139.602,36 €)**

Med kratkoročnimi finančnimi obveznostmi izkazujemo del kredita, ki zapade v plačilo v letu 2016. Na dan 31.12.2016 ima podjetje JP Komunala Cerknica d.o.o. 139.602,36 € drugih kratkoročnih finančnih obveznosti do bank.

**III. Kratkoročne poslovne obveznosti (1.284.247,27 €)****2. Kratkoročne poslovne obveznosti do dobaviteljev (979.225,20 €).**

Kratkoročni dolgovi so v knjigah izkazani z zneski iz ustreznih listin o njihovem nastanku, ki v primeru kratkoročnih poslovnih dolgov dokazujejo prejem kakega proizvoda ali storitve ali opravljeno delo oziroma obračunani strošek, odhodek ali delež v poslovnem izidu.

Kratkoročne poslovne obveznosti do dobaviteljev v podjetju JP Komunala Cerknica d.o.o. obsegajo naslednje postavke:

<b>Analitični konto</b>	<b>Naziv</b>	<b>31.12.2016</b>	<b>31.12.2015</b>	<b>I16/15</b>
220000	Kratkoročne obveznosti do dobaviteljev za osnovna sredstva	165.343,24	22.390,18	7,38
220101	Kratkoročne obveznosti do drugih dobaviteljev v državi	812.265,37	542.031,84	1,50
	- Obveznosti iz naslova najemnine GJI Občina Cerknica	218.877,07	78.845,50	2,78
	- Obveznosti iz naslova najemnine GJI Občina Loška dolina	48.294,96	47.869,46	1,01
	- Kratkoročne obveznosti do drugih dobaviteljev v državi	545.093,34	415.316,88	1,31
221000	Kratkoročne obveznosti do dobaviteljev v EU	1.616,59	3.684,11	0,44
	Skupaj	979.225,20	568.106,13	1,72

Podjetje je konec leta 2016 nabavilo specialno komunalno vozilo, katerega plačilo zapade v letu 2017, zato je postavka kratkoročne obveznosti do dobaviteljev za OS višja v primerjavi z letom 2015. Postavka kratkoročne obveznosti do drugih dobaviteljev v državi je v primerjavi z letom 2015 višja. Najemnina gospodarske javne infrastrukture, katero podjetje plačuje občinama, se je v primerjavi z letom 2015 povišala.



## **5. Druge kratkoročne poslovne obveznosti (301.900,75 €)**

Druge kratkoročne finančne in poslovne obveznosti v podjetju JP Komunala Cerknica d.o.o. obsegajo kratkoročne obveznosti do zaposlencev v višini 91.197,79 €, kratkoročne obveznosti do države v višini 209.070,82 € ter druge kratkoročne obveznosti v višini 1.632,14 €.

## **D. KRATKOROČNE PASIVNE ČASOVNE RAZMEJITVE (192.751,26 €)**

V tej postavki bilance stanja so izkazani kratkoročno odloženi prihodki in vnaprej vračunani stroški. Del razmejitev predstavljajo vnaprej vračunani stroški v znesku 88.102,31 € ter sredstva iz naslova števnine in priključne moči v višini 104.648,95€.

## **6.2 Izkaz poslovnega izida**

### **PRIHODKI**

#### Računovodska usmeritev

Prihodki se pripoznajo, če je povečanje gospodarskih koristi v obračunskem obdobju povezano s povečanjem sredstev ali z zmanjšanjem dolga in je to povečanje mogoče zanesljivo izmeriti. Prihodki in povečanja sredstev oziroma zmanjšanja dolgov se torej pripoznajo hkrati. Prihodki se pripoznajo ob fakturiranju storitev (hkrati s terjatvami iz naslova prodanih storitev), ker se šteje, da je prodajalec na kupca prenesel vsa tveganja.

#### Razčlenitev posameznih vrst prihodkov

Razčlenijo se le tiste vrste prihodkov, ki predstavljajo pomembne zneske. V okviru razkrivanja postavk izkaza poslovnega izida, se prihodki razkrivajo po njihovih naravnih vrstah. Razčlenitev po posameznih dejavnostih in po posameznih občinah je prikazana v okviru dodatnih razkritij, ki so določena za javna podjetja.

Podjetje BM Veritas Revizija d.o.o. je v zaključni fazi (junij 2016) revizije računovodskih izkazov gospodarske družbe Javno podjetje Komunala Cerknica d.o.o. za leto 2015, podalo določene usmeritve. Na podlagi tega, je podjetje v izkazu poslovnega izida za leto 2015 izkazalo sredstva iz naslova plačila vodnih povračil v višini 55.067,24 € med prihodki ter drugimi poslovnimi odhodki. Do tega trenutka je podjetje obveznosti iz naslova zaračunanega vodnega povračila s strani Republike Slovenije, Ministrstva za okolje in prostor Agencije RS za okolje, izkazovalo v bilanci stanja kot obveznost do države in terjatev do kupcev. Pri pripravi računovodskih izkazov za leto 2016 smo popravek za leto 2015 upoštevali.

**1. Čisti prihodki od prodaje (6.248.046,20 €)**

v €				
Analitični konto	Naziv	Leto 2016	Leto 2015	I16/15
760000	Prihodki od prodaje proizvodov in storitev na domačem trgu	6.248.046,20	5.619.328,13	1,11
a)	Čisti prihodki, pridobljeni z opravljanjem GJS	4.760.709,22	4.451.070,59	1,07
b)	Čisti prihodki od drugih dejavnosti	1.487.336,98	1.168.257,54	1,27

Čisti prihodki, pridobljeni z opravljanjem GJS predstavljajo 76,20 % vseh prihodkov od prodaje. V letu 2016 so zaradi višje najemnine GJI in posledično višje omrežnine odvajanja in čiščenja komunalnih odpadnih voda v Občini Cerknica, za 6,8 % višji. Med prihodki iz drugih dejavnosti podjetje izkazuje prihodke iz naslova investicij in tržnih dejavnosti.

**4. Drugi poslovni prihodki (s prevrednotovalnimi poslovnimi prihodki) (371.476,39 €)**

v €				
Analitični konto	Naziv	Leto 2016	Leto 2015	I16/15
768100	Drugi prihodki – subvencije občin	341.194,24	16.142,48	21,14
768000	Drugi prihodki – poslovni učinki	1.035,65	1.792,59	0,58
769000	Drugi poslovni prihodki	29.246,50	13.721,06	2,13

Med druge poslovne prihodke podjetje izkazuje prihodke iz naslova subvencij občin. V letu 2016 je tudi občina Cerknica zaradi povišanja najemnine gospodarske javne infrastrukture iz občinskega proračuna krila del stroškov in namenila 323.972,29 € sredstev, občina Loška dolina pa je za kritje stroškov najemnine GJI (omrežnina vodarina) namenila 13.568,26 € ter 3.653,69 € za kritje stroškov cene oskrbe s pitno vodo. Med druge prihodke povezane s poslovnimi učinki podjetje izkazuje prihodke za predčasna plačila v višini 1.035,65 €, prihodke od prodaje rabljenih osnovnih sredstev v znesku 29.245,90 € ter izravnava DDV v znesku 0,60 €.

**11. Finančni prihodki iz poslovnih terjatev (6.320,97 €)****b) Finančni prihodki iz poslovnih terjatev do drugih - obresti (6.320,97 €)**

v €				
Analitični konto	Naziv	Leto 2016	Leto 2015	I16/15
777000	Prihodki od obresti	6.320,97	8.729,60	0,72

**15. Drugi prihodki (65.297,26 €)**

v €				
Analični konto	Naziv	Leto 2016	Leto 2015	I16/15
787200	Izterjane odpisane terjatve ter izterjave drugih stroškov (sodni stroški)	24.427,09	28.043,77	0,87
786000	Prejete odškodnine od zavarovalnice	35.653,52	11.096,93	3,21
787000	Drugi izredni prihodki	5.216,65	3.695,05	1,41

**ODHODKI****5. Stroški blaga, materiala in storitev (4.982.875,87 €)****a) Nabavna vrednost prodanega blaga in stroški porabljenega materiala (976.333,38 €)**Računovodske usmeritve

Stroški materiala se izkazujejo v skladu z metodo drsečih povprečnih cen.

Pod stroški porabljenega materiala podjetje izkazuje tudi stroške porabljene električne energije, goriva, stroškov ogrevanja, stroške nadomestnih delov za vzdrževanje osnovnih sredstev, odpis drobnega inventarja in avtomobilskih gum ter druge stroške (čistila, sanitetni material).

v €				
Analični konto	Naziv	Leto 2016	Leto 2015	I16/15
400000	Stroški materiala	642.417,16	608.020,65	1,06
402000	Stroški ogrevanja	6.065,74	7.503,67	0,81
402001	Stroški električne energije	185.972,06	152.160,18	1,22
402002	Stroški goriva	102.209,46	112.319,65	0,91
403000	Str. nadomestnih delov za OS	5.500,74	6.159,98	0,89
404000	Odpis drobnega inventarja v uporabi	6.335,33	52.600,70*	0,12
404001	Odpis avtomobilskih gum	17.781,40	13.725,30	1,30
405000	Uskladitev stroškov materiala	757,15	1.612,21	0,47



406000	Stroški pisarniškega materiala	5.430,47	4.523,15	1,20
406001	Stroški Ur. I., strokovna literatura	1.728,61	1.893,24	0,91
407000	Drugi stroški materiala	2.135,26	1.928,86	1,11
	Skupaj	976.333,38	962.816,59	1,01

\*V letu 2015 je podjetje nabavilo in gospodinjstva opremilo z novimi zabojniki za mešane komunalne odpadke. V postavki odpis drobnega inventarja v uporabi je izkazana nabava teh zabojnikov.

**b) Stroški storitev (4.006.542,49 €)**

		v €		
Analični konto	Naziv	Leto 2016	Leto 2015	I16/15
410000	Stroški storitev – podizvajalci	1.663.117,15	1.181.936,99	1,41
410001	Stroški storitev – zimska služba	115.136,08	140.014,47	0,82
410003	Stroški pogrebnih storitev	41.210,78		-
411000	Stroški storitev cestnega prometa	3.787,82	5.924,62	0,64
411001	Poštna in telefonske storitve	47.942,20	46.426,65	1,03
412000	Str. storitev v zvezi z vzdrževanjem OOS	98.621,18	107.064,27	0,92
413000	Najemnine	31.568,16	46.852,44	0,67
413100	Najemnine GJI	1.532.479,21	1.095.953,08	1,40
	- v lasti Občine Cerknica	1.289.879,28	860.529,52	1,50
	- v lasti Občine Loška dolina	245.599,93	235.423,56	1,03
414	Povračila stroškov za prevoz z lastnimi prevoznimi sredstvi	166,87	34,04	4,90
415	Stroški bančnih storitev	9.521,06	9.563,93	0,99
415100	Zavarovalne premije	52.027,45	55.011,27	0,95
416	Stroški intelektualnih in osebnih storitev	103.828,20	87.637,22	1,18





417	Stroški reklame in reprezentance	3.497,38	1.926,76	1,82
418	Stroški storitev fizičnih oseb – podjemne pogodbe	20.221,87	21.420,96	0,94
419000	Stroški drugih storitev*	147.805,54	134.377,40	1,10
419100	Analize in monitoring	61.220,92	57.377,18	1,07
419200	Nadomestila za uporabo cest	2.391,51	2.792,68	0,86
419300	Stroški komunalnih storitev**	71.999,11	41.865,14	1,72
	Skupaj	4.006.542,49	3.038.568,55	1,32

\*Med stroški drugih storitev podjetje izkazuje stroške najema delovne sile. Družba ima s podjetjem Kariera d.o.o. sklenjeno pogodbo za najem delavcev za pobiranje odpadkov, po potrebi pa tudi za ostala komunalna dela.

\*\*Podjetje v sklopu vzdrževanja pokopališč ter objektov GJI mesečno obračunava stroške komunalnih storitev. Podjetje je v letu 2016 v upravljanje prejelo pokopališča v Loški dolini ter čistilno napravo na Rakeku, kar posledično pomeni višje stroške na tej postavki.

## 6. Stroški dela (1.199.626,94 €)

Podjetje JP Komunala Cerknica d.o.o. poleg zakonov upošteva določila Kolektivne pogodbe komunalnih dejavnosti. V skladu z določbami te kolektivne pogodbe in internimi akti podjetja je vsako delovno mesto razvrščeno v ustrezni tarifni in plačilni razred in ovrednoteno z ustreznim koeficientom, ki odraža razmerje do najenostavnejšega dela. Plača zaposlenega je sestavljena iz osnovne plače, dodatka za minulo delo, dodatka za delovne pogoje ter dela plače za poslovno in individualno uspešnost delavcev.

Povprečna bruto plača na zaposlenega (za delavce, ki prejemajo plačo po kolektivni pogodbi) je za leto 2016 znašala 1.355,26 € in je za 14,46 % nižja od republiškega povprečja. Povprečna bruto plača vseh zaposlenih pa je znašala 1.419,22 € in je za 10,43 % nižja od republiškega povprečja. Vsem zaposlenim je bil v letu 2016 izplačan regres za letni dopust v bruto znesku 950 €.

V letu 2016 je bilo obračunano za 891.837,30 € bruto plač in nadomestil plač. Stroški pokojninskih in socialnih zavarovanja so znašali 143.985,27 € drugi stroški dela pa 163.804,37€.

V letu 2015 sta bili izplačani dve jubilejni nagradi in odpravnina ob upokojitvi delavke.

Direktor podjetja je edini član uprave in prejema plačo na podlagi individualne pogodbe o zaposlitvi, ki jo je z njim sklenila Skupščina podjetja. Pogodba o zaposlitvi je skladna z Zakonom o prejemkih poslovodnih oseb v gospodarskih družbah v večinski lasti Republike Slovenije in samoupravnih lokalnih skupnosti (Uradni list RS, št. 21/10 in 8/11) ter Uredbo o



določitvi najvišjih razmerij za osnovna plačila ter višine spremenljivih prejemkov direktorjev (Uradni list RS, št. 34/10). Mesečna bruto plača direktorja za leto 2016 je znašala 4.547,16 €. Skladno z individualno pogodbo o zaposlitvi je bil direktorju izplačan regres za letni dopust v bruto znesku 950 €. Direktor v letu 2016 ni prejel nobenih sejin, nagrad ali deležev v dobičku. Glede na zakonodajo, individualno pogodbo o zaposlitvi, na podlagi meril uspešnosti in sklepa Skupščine podjetja JP Komunalna Cerknica d.o.o., pripada direktorju tudi spremenljivi prejemek v višini 10 % izplačanih osnovnih plačil direktorju v poslovnem letu. Spremenljivi prejemek za leto 2015 je bil izplačan.

V letu 2016 ni bilo sklenjenih nobenih individualnih pogodb (pogodb, za katero ne velja tarifni del kolektivne pogodbe) z zaposlenimi v podjetju ali drugimi osebami, zato iz tega naslova ni bilo nobenih dodatnih izplačil.

Nihče od zaposlenih v podjetju v letu 2016 ni vložil nobenih zahtev za kakšna dodatna izplačila na podlagi zakona, kolektivne pogodbe, splošnega akta oziroma pogodbe o zaposlitvi, s katerimi se podjetje ne strinja.

## **7. Odpisi vrednosti (286.284,73 €)**

### **a) Amortizacija osnovnih sredstev podjetja (240.078,66 €)**

Amortizacija se obračunava od vrednosti neopredmetenih dolgoročnih sredstev in opredmetenih osnovnih sredstev. Zneski, ki se vračunavajo v nabavno vrednost osnovnih sredstev, so prikazani pri razkritjih neopredmetenih dolgoročnih sredstev in opredmetenih osnovnih sredstev. Preostale vrednosti pri osnovnih sredstvih ne določamo, zato je osnova za amortizacijo enaka nabavni vrednosti osnovnih sredstev.

Osnovna sredstva podjetja se amortizirajo po stopnjah, ki se določijo ob aktiviranju vsakega posameznega osnovnega sredstva in so po pomembnejših vrstah osnovnih sredstev sledeče:

<b>Skupina osnovnih sredstev</b>	<b>Amortizacijska stopnja</b>
Gradbeni objekti	od 1,5% do 3%
Oprema, vozila, mehanizacija	od 8,33% do 20%
Računalniška oprema	od 33,3% do 50%
Drobni inventar	od 18% do 100%

Pri vseh sredstvih se za obračun stroškov amortizacije za posamezno poslovno leto uporablja enakomerna časovna metoda.

### **b.) Prevrednotovalni poslovni odhodki pri neopredmetenih dolgoročnih sredstvih in opredmetenih osnovnih sredstvih (3.944,70 €)**

V letu 2016 je podjetje odprodalo osnovna sredstva, nekatera so imela še sedanjo vrednost.

**c) Prevrednotovalni poslovni odhodki pri obratnih sredstvih (42.261,37 €)**

v €				
Analični konto	Naziv	Leto 2016	Leto 2015	I16/15
721000	Prevrednotovalni poslovni odhodki pri obratnih sredstvih	42.261,37	56.977,11	0,74

Popravke vrednosti določimo po posamičnih terjatvah, kadar dvomimo o njihovi poravnavi, kadar imamo podatke o slabem finančnem stanju kupca ali v primeru postopkov prisilne poravnave oz. stečaja, uvedenega pri stranki.

**8. Drugi poslovni odhodki (136.339,87 €)**

Druge poslovne odhodke predstavljajo stroški nabave zaščitnih sredstev, stroški varstva pri delu, prispevek za mestno zemljišče, administrativne takse, sodni stroški ter prispevek za Sklad za vzpodbujanje zaposlovanja invalidov – kvota invalidov.

Analični konto	Naziv	Leto 2016	Leto 2015	I16/15
480002	Dajatev – kvota invalidov	13.837,75	12.730,73	1,09
480003	Vodno povračilo	57.954,98	55.067,24	1,05
481000	Zaščitna sredstva	16.018,74	7.608,27	2,11
481002	Storitve - varstvo pri delu	1.610,77	2.610,93	0,62
489000	Nadomestilo za uporabo stavbnega zemljišča	15.709,15	15.786,83	0,99
489001	Administrativne takse, sodni stroški	26.411,13	42.410,83	0,62
	- Rudarska koncesnina	24.999,06	27.219,41	0,92
	- Upravne takse, sodni stroški *	1.412,07	15.191,42	0,09
489100	Ostali stroški	4.797,35	7.052,03	0,68

\*V letu 2015 je podjetje po sodbi Komunalnemu podjetju Logatec, izplačalo sredstva v višini 15.118,56 €.



### **13. Finančni odhodki iz finančnih obveznosti (9.929,82 €)**

#### **č) Finančni odhodki za obresti in iz drugih finančnih obveznosti (9.929,82 €)**

Znesek 9.929,82 € predstavljajo odhodki za obresti od posojil, prejetih pri bankah za nakup osnovnih sredstev.

### **16. Drugi odhodki (1.060,12 €)**

Drugi odhodki predstavljajo odškodnine v višini 616,56 € in denarne kazni ter druge neobičajne postavke oziroma izravnave v višini 443,56 €.

### **17. Davek iz dobička (2.931,57 €)**

Podjetje za leto 2016 izkazuje obveznost iz naslova davka od dohodka pravnih oseb v višini 2.931,57 €.

## **6.3 Zabilančna evidenca**

Javno podjetje v okviru zabilančne evidence izkazuje:

1. drobni inventar,
2. menice, kot garancija za izpolnitev obveznosti,
3. vrednost osnovnih sredstev GJI, ki jih ima v najemu,
4. vrednost zemljišč in zgradb.

### **1. Drobn inventar (137.674,27 €)**

Podjetje zabilančno vodi vrednost drobnega inventarja, katerega ob nabavi takoj odpišemo.

### **2. Menice (438.601,32 €)**

Menice, izdane v povezavi z garancijami za dobro izvedbo del oziroma odpravo napak v garancijski dobi v vrednosti 438.601,32 €.

### **3. Vrednost osnovnih sredstev gospodarske javne infrastrukture v najemu (28.797.894,56 €)**

Javno podjetje pri opravljanju storitev dejavnosti obveznih gospodarskih javnih služb oskrbe s pitno vodo, odvajanje in čiščenje komunalne odpadne vode ter ravnanja s komunalnimi odpadki uporablja javno infrastrukturo (osnovna sredstva), ki jo ima v upravljanju od občin Cerknica in Loška dolina. Za ta osnovna sredstva javno podjetje plačuje mesečno najemnino v višini amortizacije teh osnovnih sredstev. Osnova za izračun najemnine je amortizacija preteklega leta.

Pregled osnovnih sredstev gospodarskih javnih služb, ki jih ima javno podjetje v najemu na dan 31.12.2016:



Občina Cerknica	Nabavna vrednost	Popravek vrednosti	Sedanja vrednost
<b>Oskrba s pitno vodo</b>	<b>16.426.757,26</b>	<b>10.360.892,61</b>	<b>6.065.864,65</b>
cevovodi	13.926.435,15	8.908.742,48	5.017.692,67
objekti	1.793.832,40	1.073.582,32	720.250,08
oprema	706.489,71	378.567,81	327.921,90
<b>Odvajanje in čiščenje kom. odpadne vode</b>	<b>22.646.471,62</b>	<b>5.979.348,58</b>	<b>16.667.123,04</b>
cevovodi odvajanje	13.934.707,35	4.382.105,32	9.552.602,03
objekti odvajanje	233.946,78	13.896,24	220.050,54
oprema odvajanje	937.990,51	194.105,04	743.885,47
objekti čiščenje	3.493.617,42	297.560,20	3.196.057,22
oprema čiščenje	4.046.209,56	1.091.681,78	2.954.527,78
<b>Ravnanje s komunalnimi odpadki</b>	<b>339.073,62</b>	<b>87.675,64</b>	<b>251.397,98</b>
objekti odpadki	239.331,75	15.041,40	224.290,35
oprema odpadki	99.741,87	72.634,24	27.107,63
<b>Skupaj</b>	<b>39.412.302,50</b>	<b>16.427.916,83</b>	<b>22.984.385,67</b>
Občina Loška dolina	Nabavna vrednost	Popravek vrednosti	Sedanja vrednost
<b>Oskrba s pitno vodo</b>	<b>4.390.689,25</b>	<b>1.667.388,83</b>	<b>2.723.300,42</b>
cevovodi	3.601.747,18	1.336.687,85	2.265.059,33
objekti	469.926,77	133.860,87	336.065,90
oprema	319.015,30	196.840,11	122.175,19
<b>Odvajanje in čiščenje kom. odpadne vode</b>	<b>3.973.744,44</b>	<b>973.520,85</b>	<b>3.000.223,59</b>
cevovodi odvajanje	2.747.670,15	590.644,96	2.157.025,19
objekti odvajanje	4.548,38	712,52	3.835,86
oprema odvajanje	73.097,08	35.938,67	37.158,41
objekti čiščenje	704.543,92	106.052,91	598.491,01
oprema čiščenje	443.884,91	240.171,79	203.713,12
<b>Ravnanje s komunalnimi odpadki</b>	<b>154.246,65</b>	<b>64.261,77</b>	<b>89.984,88</b>
objekti odpadki	94.911,77	18.459,47	76.452,30
oprema odpadki	59.334,88	45.802,30	13.532,58
<b>Skupaj</b>	<b>8.518.680,34</b>	<b>2.705.171,45</b>	<b>5.813.508,89</b>

#### 4. Zemljišča in zgradbe (70.943,08 €)

Podjetje ima zabilančno evidentirana zemljišča in parcele, katere so po evidenci iz zemljiške knjige v lasti podjetja. V letu 2017 je potrebno urediti knjigovodsko stanje in zemljišča po potrebi prenesti v last občinama.

##### Občina Cerknica

	Parcela	Katastrska občina	Delež lastništva	Površina [m <sup>2</sup> ]	Vrednost po GURS v €	namenska raba
1.	366/347	1677 - Dolenja vas	1/1	26.000,00	51.414,00	zemljišče
2.	366/348	1677 - Dolenja vas	1/1	7.753,00	15.099,00	zemljišče
3.	416	Objekt	1/1	6,7	0,00	
4.	417	Objekt	1/1	48,00	0,00	



**Občina Loška dolina**

	<b>Parcela</b>	<b>Katastrska občina</b>	<b>Delež lastništva</b>	<b>Površina [m<sup>2</sup>]</b>	<b>Vrednost po GURS v €</b>	<b>namenska raba</b>
1.	630/107	1639 - Vrhnika	1/1	1.947,00	1.347,74	gozdna zemljišča
2.	630/108	1639 - Vrhnika	1/1	190,00	140,00	gozdna zemljišča
3.	630/109	1639 - Vrhnika	1/1	556,00	409,44	gozdna zemljišča
4.	630/110	1639 - Vrhnika	1/1	350,00	257,74	gozdna zemljišča
5.	794/13	1648 - Kozarišče	4/110	10.395,00	2.262,97	druga kmetijska zemljišča
6.	794/14	1648 - Kozarišče	4/110	83,00	12,19	druga kmetijska zemljišča

**7. DODATNA RAZKRITJA NA PODLAGI ZAHTEV SRS 32****7.1 Izkazi poslovnega izida po dejavnostih in občinah za gospodarske javne službe za leto 2016 (v €)****Izkaz poslovnega izida po dejavnostih za občino Cerknica za leto 2016**

Občina Cerknica		oskrba s pitno vodo	odvajanje in čiščenje	ravnanje z odpadki	pokop. in pogrebna	vzdrževanje cest	tržnica	GJS skupaj
1.	Čisti prihodki od prodaje	1.023.092,75	926.757,79	740.471,60	42.486,02	666.250,00	8.502,94	3.407.561,10
	a) Čisti prihodki, pridobljeni z opravljanjem GJS	1.021.765,52	925.559,22	738.857,09	42.413,17	664.761,06	8.480,56	3.401.836,62
	b) Čisti prihodki od drugih dejavnosti	1.327,23	1.198,57	1.614,51	72,85	1.488,94	22,38	5.724,48
4.	Drugi poslovni prihodki (s prevrednotovalnimi poslovnimi)	3.563,30	327.190,18	4.334,57	195,59	3.997,44	60,09	339.341,18
	a) Drugi prihodki (subvencije občin)	0,00	323.972,29	0,00	0,00	0,00	0,00	323.972,29
	b) Drugi poslovni prihodki	3.563,30	3.217,89	4.334,57	195,59	3.997,44	60,09	15.368,89
<b>I.</b>	<b>Kosmati donos iz poslovanja</b>	<b>1.026.656,06</b>	<b>1.253.947,97</b>	<b>744.806,16</b>	<b>42.681,61</b>	<b>670.247,44</b>	<b>8.563,04</b>	<b>3.746.902,28</b>
5.	Stroški blaga, materiala in storitev	743.057,10	1.224.399,67	468.727,47	50.627,46	388.213,04	4.361,05	2.879.385,78
	a) Stroški porabljenega materiala	181.455,54	105.932,14	47.555,52	6.488,09	136.570,70	1.686,66	479.688,65
	b) Stroški storitev	561.601,55	1.118.467,53	421.171,95	44.139,37	251.642,34	2.674,38	2.399.697,13
	- stroški najemnin za infrastrukturo	387.473,28	887.221,56	15.184,44	0,00	0,00	0,00	1.289.879,28
	- stroški drugih storitev	174.128,27	231.245,97	405.987,51	44.139,37	251.642,34	2.674,38	1.109.817,85
6.	Stroški dela	195.269,01	141.446,24	181.584,29	3.711,58	197.056,33	4.986,16	724.053,60
7.	Odpisi vrednosti	45.285,28	36.459,17	52.934,34	2.311,20	47.047,96	216,06	184.254,00
	a) Amortizacija osnovnih sredstev podjetja	35.716,69	26.930,54	42.479,88	2.288,58	46.585,51	209,10	154.210,30
	b) Prevrednotovalni poslovni odhodki pri NDS in	412,08	372,13	875,31	22,62	462,29	6,95	2.151,38
	c) Prevrednotovalni poslovni odhodki pri obratnih sredstvih	9.156,51	9.156,49	9.579,14	0,01	0,16	0,00	27.892,32
8.	Drugi poslovni odhodki	53.756,80	5.926,46	6.963,61	236,15	8.651,42	72,56	75.607,00
<b>II.</b>	<b>Poslovni odhodki</b>	<b>1.037.368,19</b>	<b>1.408.231,54</b>	<b>710.209,70</b>	<b>56.886,39</b>	<b>640.968,74</b>	<b>9.635,82</b>	<b>3.863.300,37</b>
<b>III.</b>	<b>Poslovni izid pri poslovanju</b>	<b>-10.712,13</b>	<b>-154.283,56</b>	<b>34.596,46</b>	<b>-14.204,78</b>	<b>29.278,70</b>	<b>-1.072,78</b>	<b>-116.398,09</b>
11.	Finančni prihodki iz poslovnih terjatev	939,14	889,55	1.069,60	28,08	573,92	8,63	3.508,92
	b) Finančni prihodki iz poslovnih terjatev do drugih	939,14	889,55	1.069,60	28,08	573,92	8,63	3.508,92
13.	Finančni odhodki iz finančnih obveznosti	800,58	3.253,91	1.115,36	47,61	672,16	7,10	5.896,73
	č) Finančni odhodki iz drugih finančnih obveznosti (obresti)	800,58	3.253,91	1.115,36	47,61	672,16	7,10	5.896,73
<b>V.</b>	<b>Čisti poslovni izid iz rednega delovanja</b>	<b>-10.573,57</b>	<b>-156.647,93</b>	<b>34.550,70</b>	<b>-14.224,30</b>	<b>29.180,45</b>	<b>-1.071,25</b>	<b>-118.785,90</b>
15.	Drugi prihodki	15.702,95	7.577,98	8.777,85	860,23	5.679,07	44,00	38.642,09
	b) Drugi finančni prihodki in ostali prihodki	15.702,95	7.577,98	8.777,85	860,23	5.679,07	44,00	38.642,09
16.	Drugi odhodki	749,33	80,08	85,14	0,28	5,64	0,08	920,55
<b>VI.</b>	<b>Poslovni izid zunaj rednega delovanja</b>	<b>14.953,62</b>	<b>7.497,90</b>	<b>8.692,71</b>	<b>859,95</b>	<b>5.673,43</b>	<b>43,92</b>	<b>37.721,54</b>
17.	Davek iz dobička	0,00	0,00	0,00	0,00	0,00	0,00	0,00
<b>19.</b>	<b>Čisti poslovni izid obračunskega obdobja</b>	<b>4.380,04</b>	<b>-149.150,02</b>	<b>43.243,41</b>	<b>-13.364,35</b>	<b>34.853,89</b>	<b>-1.027,33</b>	<b>-81.064,36</b>

**Izkaz poslovnega izida po dejavnostih za občino Loška dolina za leto 2016**

<b>Občina Loška dolina</b>		<b>oskrba s pitno vodo</b>	<b>odvajanje in čiščenje</b>	<b>ravnanje z odpadki</b>	<b>pokop. in pogrebna</b>	<b>javna razsvetljava</b>	<b>vzdrževanje cest</b>	<b>GJS skupaj</b>
1.	Čisti prihodki od prodaje	305.236,30	279.698,38	244.056,14	62.135,10	36.797,16	306.822,83	1.234.745,91
	a) Čisti prihodki, pridobljeni z opravljanjem GJS	304.795,65	279.328,02	243.538,71	62.078,04	36.715,11	306.139,20	1.232.594,73
	b) Čisti prihodki od drugih dejavnosti	440,65	370,36	517,43	57,06	82,05	683,63	2.151,18
4.	Drugi poslovni prihodki (s prevrednotovalnimi poslovnimi prihodki)	18.405,00	994,33	1.389,17	153,20	220,28	1.835,39	22.997,36
	a) Drugi prihodki (subvencije občin)	17.221,95	0,00	0,00	0,00	0,00	0,00	17.221,95
	b) Drugi poslovni prihodki	1.183,05	994,33	1.389,17	153,20	220,28	1.835,39	5.775,41
<b>I.</b>	<b>Kosmati donos iz poslovanja</b>	<b>323.641,30</b>	<b>280.692,70</b>	<b>245.445,30</b>	<b>62.288,30</b>	<b>37.017,43</b>	<b>308.658,22</b>	<b>1.257.743,27</b>
5.	Stroški blaga, materiala in storitev	222.349,98	243.624,71	153.322,09	60.343,69	28.834,77	215.898,67	924.373,91
	a) Stroški porabljenega materiala	72.011,06	30.960,62	17.215,65	1.819,21	13.407,35	35.963,11	171.377,01
	b) Stroški storitev	150.338,92	212.664,08	136.106,44	58.524,48	15.427,42	179.935,56	752.996,90
	- stroški najemnin za infrastrukturo	92.238,60	140.193,97	10.167,36	0,00	0,00	0,00	242.599,93
	- stroški drugih storitev	58.100,32	72.470,11	125.939,08	58.524,48	15.427,42	179.935,56	510.396,97
6.	Stroški dela	72.129,00	60.165,41	60.266,09	5.338,50	5.496,17	61.315,77	264.710,96
7.	Odpisi vrednosti	14.128,69	17.403,39	17.089,19	379,99	723,41	13.465,53	63.190,20
	a) Amortizacija osnovnih sredstev podjetja	9.061,48	12.289,35	13.829,41	362,27	697,92	13.253,20	49.493,63
	b) Prevrednotovalni poslovni odhodki pri NDS in opredmetenih OS	136,81	183,66	160,65	17,72	25,47	212,25	736,57
	c) Prevrednotovalni poslovni odhodki pri obratnih sredstvih	4.930,40	4.930,39	3.099,13	0,01	0,01	0,08	12.960,01
8.	Drugi poslovni odhodki	15.845,67	2.196,88	2.235,47	184,97	265,96	3.615,06	24.344,02
<b>II.</b>	<b>Poslovni odhodki</b>	<b>324.453,35</b>	<b>323.390,39</b>	<b>232.912,85</b>	<b>66.247,16</b>	<b>35.320,30</b>	<b>294.295,03</b>	<b>1.276.619,09</b>
<b>III.</b>	<b>Poslovni izid pri poslovanju</b>	<b>-812,05</b>	<b>-42.697,69</b>	<b>12.532,46</b>	<b>-3.958,86</b>	<b>1.697,13</b>	<b>14.363,19</b>	<b>-18.875,82</b>
11.	Finančni prihodki iz poslovnih terjatev	400,07	372,98	344,15	22,00	31,63	263,51	1.434,33
	b) Finančni prihodki iz poslovnih terjatev do drugih	400,07	372,98	344,15	22,00	31,63	263,51	1.434,33
13.	Finančni odhodki iz finančnih obveznosti	218,51	1.360,90	428,03	18,11	26,03	238,08	2.289,65
	č) Finančni odhodki iz drugih finančnih obveznosti (obresti)	218,51	1.360,90	428,03	18,11	26,03	238,08	2.289,65
<b>V.</b>	<b>Čisti poslovni izid iz rednega delovanja</b>	<b>-630,48</b>	<b>-43.685,61</b>	<b>12.448,58</b>	<b>-3.954,97</b>	<b>1.702,72</b>	<b>14.388,62</b>	<b>-19.731,14</b>
15.	Drugi prihodki	9.463,37	6.035,96	2.963,59	86,92	139,16	1.450,26	20.139,26
	b) Drugi finančni prihodki in ostali prihodki	9.463,37	6.035,96	2.963,59	86,92	139,16	1.450,26	20.139,26
16.	Drugi odhodki	42,34	42,08	27,53	0,22	0,31	2,59	115,06
<b>VI.</b>	<b>Poslovni izid zunaj rednega delovanja</b>	<b>9.421,03</b>	<b>5.993,88</b>	<b>2.936,07</b>	<b>86,70</b>	<b>138,85</b>	<b>1.447,67</b>	<b>20.024,20</b>
17.	Davek iz dobička	0,00	0,00	0,00	0,00	0,00	0,00	0,00
<b>19.</b>	<b>Čisti poslovni izid obračunskega obdobja</b>	<b>8.790,54</b>	<b>-37.691,74</b>	<b>15.384,65</b>	<b>-3.868,27</b>	<b>1.841,57</b>	<b>15.836,30</b>	<b>293,06</b>





## 7.2 Izkaz poslovnega izida za gospodarske javne službe ter tržne dejavnosti za celotno podjetje (seštevek GJS in drugih dejavnosti) za leto 2016

	GJS	Tržne dejavnosti	Skupaj
1. Čisti prihodki od prodaje	4.642.307,01	1.605.739,19	6.248.046,20
a) Čisti prihodki, pridobljeni z opravljanjem GJS	4.634.431,35	126.277,87	4.760.709,22
b) Čisti prihodki od drugih dejavnosti	7.875,66	1.479.461,32	1.487.336,98
4. Drugi poslovni prihodki (s prevrednotovalnimi poslovnimi prihodki)	362.338,53	9.137,86	371.476,39
a) Drugi prihodki (subvencije občin)	341.194,24	0,00	341.194,24
b) Drugi poslovni prihodki	21.144,29	9.137,86	30.282,15
<b>I. Kosmati donos iz poslovanja</b>	<b>5.004.645,54</b>	<b>1.614.877,05</b>	<b>6.619.522,59</b>
5. Stroški blaga, materiala in storitev	3.803.759,68	1.179.116,19	4.982.875,87
a) Stroški porabljenega materiala	651.065,66	325.267,72	976.333,38
b) Stroški storitev	3.152.694,03	853.848,46	4.006.542,49
- stroški najemnin za infrastrukturo	1.532.479,21	0,00	1.532.479,21
- stroški drugih storitev	1.620.214,82	853.848,46	2.474.063,28
6. Stroški dela	988.764,56	210.862,38	1.199.626,94
7. Odpisi vrednosti	247.444,20	38.840,53	286.284,73
a) Amortizacija osnovnih sredstev podjetja	203.703,93	36.374,73	240.078,66
b) Prevrednotovalni poslovni odhodki pri NDS in opredmetenih OS	2.887,95	1.056,75	3.944,70
c) Prevrednotovalni poslovni odhodki pri obratnih sredstvih	40.852,32	1.409,05	42.261,37
8. Drugi poslovni odhodki	99.951,01	36.388,86	136.339,87
<b>II. Poslovni odhodki</b>	<b>5.139.919,45</b>	<b>1.465.207,96</b>	<b>6.605.127,41</b>
<b>III. Poslovni izid pri poslovanju</b>	<b>-135.273,91</b>	<b>149.669,09</b>	<b>14.395,18</b>
11. Finančni prihodki iz poslovnih terjatev	4.943,26	1.377,71	6.320,97
b) Finančni prihodki iz poslovnih terjatev do drugih	4.943,26	1.377,71	6.320,97
13. Finančni odhodki iz finančnih obveznosti	8.186,38	1.743,44	9.929,82
č) Finančni odhodki iz drugih finančnih obveznosti (obresti)	8.186,38	1.743,44	9.929,82
<b>V. Čisti poslovni izid iz rednega delovanja</b>	<b>-138.517,04</b>	<b>149.303,37</b>	<b>10.786,33</b>
15. Drugi prihodki	58.781,35	6.515,91	65.297,26
b) Drugi finančni prihodki in ostali prihodki	58.781,35	6.515,91	65.297,26
16. Drugi odhodki	1.035,61	24,51	1.060,12
<b>VI. Poslovni izid zunaj rednega delovanja</b>	<b>57.745,74</b>	<b>6.491,40</b>	<b>64.237,14</b>
17. Davek iz dobička	0,00	0,00	0,00
<b>19. Čisti poslovni izid obračunskega obdobja</b>	<b>-80.771,30</b>	<b>155.794,77</b>	<b>75.023,47</b>



### **7.3 Sodila za razporejanje splošnih prihodkov in splošnih stroškov ter odhodkov na posamezne GJS**

V podjetju spremljamo poslovanje po posameznih dejavnostih in po občinah, zato v tej zvezi ločimo neposredna stroškovna mesta in posredna stroškovna mesta.

Kot neposredno stroškovno mesto se obravnava stroškovno mesto, ki sodi v okvir proizvodjalnih dejavnosti. Pri javnih službah spremljamo stroške/odhodke in prihodke po posamezni občini, za tržne dejavnosti pa prikazujemo stroške/odhodke in prihodke po posamezni enoti. Na stroškovna mesta se neposredno razporejajo neposredni stroški, vsi ostali stroški se razporejajo po splošnih stroškovnih mestih in se z uporabo sodil razporejajo na stroškovna mesta.

Sistem razporejanja stroškov in prihodkov ter ugotavljanja poslovnih izidov po posameznih dejavnostih in po posameznih občinah temelji na določilih Pravilnika o računovodstvu, kjer je navedeno, da se uporabljajo izkustvena sodila za delitev posrednih stroškov.

Za večino stroškov velja, da jih je mogoče neposredno na podlagi knjigovodske listine (npr. likvidiranega računa za storitve, zbirnika izdaje materiala iz skladišča) knjižiti na tisto dejavnost in tisto občino, na katero se taki stroški nanašajo.

Za nekatere stroške (stroški dela, stroški porabe goriva, stroški avtomobilskih gum, stroški vzdrževanja strojev in vozil, stroški zavarovanja strojev in vozil, stroški amortizacije strojev in vozil) določimo sodila za razdelitev stroškov po dejavnostih in občinah glede na podatke o opravljenih urah dela oziroma opravljenih strojnih urah (podlaga tudi za delitev splošnih stroškov strojnega parka), količin odpeljanih odpadkov iz posamezne občine in podobno. Vsi taki stroški, ki so razporejeni na stroškovna mesta imajo torej značaj neposrednih stroškov.

Skupne splošne prihodke in stroške se deli po posameznih dejavnostih in občinah na podlagi deleža proizvodjalnih stroškov v celotnih proizvodjalnih stroških vseh dejavnosti.

Direktor podjetja:

Anton Kranjc