



JP Komunala Cerknica

2013

LETNO
POROČILO



Kazalo

1. PREDSTAVITEV PODJETJA	4
2. POROČILO DIREKTORJA PODJETJA	8
3. POMEMBNEJŠI DOGODKI.....	9
4. POSLOVNO POROČILO	10
4.1. Analiza poslovanja družbe v letu 2013.....	10
4.2. Zaposleni.....	11
4.3. Izvajanje gospodarskih javnih služb	15
4.3.1. VODOVOD IN OSKRBA S PITNO VODO	15
4.3.2. KANALIZACIJA IN ČIŠČENJE	25
4.3.3. RAVNANJE Z ODPADKI	31
4.3.4. KATASTER IN SOGLASJA	36
4.3.5. POKOPALIŠKA IN POGREBNA DEJAVNOST	38
4.3.6. VZDRŽEVANJE CEST	39
4.3.7. JAVNA RAZSVETLJAVA.....	40
4.4. Tržne dejavnosti	40
4.4.1. INVESTICIJE	40
4.4.2. STROJNI PARK – OSTALA DEJAVNOST.....	41
4.5. Nabavna funkcija in javna naročila	40
4.6. Raziskave in razvoj ter kakovost	41
4.7. Načrti za prihodnost.....	42
5. RAČUNOVODSKI IZKAZI	43
5.1 Izkaz poslovnega izida	43
5.2 Bilanca stanja	44
5.3 Izkaz bilančnega dobička.....	45
5.4 Predlog sklepa skupščine o razporeditvi bilančnega dobička.....	45
5.5 Sklep skupščine o razporeditvi bilančnega dobička.....	45
6. RAZKRITJA POSTAVK V RAČUNOVODSKIH IZKAZIH.....	46
6.1 Bilanca stanja	46
6.2 Izkaz poslovnega izida	51
6.3 Zabilančna evidenca.....	56
7. DODATNA RAZKRITJA NA PODLAGI ZAHTEV SRS 35	57
7.1 Izkazi poslovnega izida po dejavnostih in občinah za gospodarske javne službe za leto 2013 (v €).....	57
7.2 Izkaz poslovnega izida za gospodarske javne službe ter druge dejavnosti za celotno podjetje (seštevek GJS in drugih dejavnosti) za leto 2013	60
7.3 Sodila za razporejanje splošnih prihodkov in splošnih stroškov ter odhodkov na posamezne GJS.....	61



**IZJAVA O ODGOVORNOSTI POSLOVODSTVA PODJETJA JP
KOMUNALA CERKNICA D.O.O.**

Poslovodstvo zagotavlja, da je Letno poročilo 2013 podjetja JP Komunala Cerknica d.o.o. z vsemi sestavnimi deli sestavljeno, razkrito in objavljeno v skladu z Zakonom o gospodarskih družbah in Slovenskimi računovodskimi standardi 2006. Pri tem ravnamo v skladu s pristojnostmi, skrbnostjo in odgovornostjo, kakor jih za tako obliko družbe določa Zakon o gospodarskih družbah (Ur. l. RS št. 42/2006 s spremembami).

Cerknica, marec 2014

JP Komunala Cerknica d.o.o.

Anton Kranjc

Direktor



1. PREDSTAVITEV PODJETJA

OSNOVNI PODATKI PODJETJA



- Firma: JAVNO PODJETJE KOMUNALA CERKNICA D.O.O. CERKNICA
- Matična številka: 5067758
- Davčna številka: SI77038037
- Številka transakcijskega računa: 03115-1000076543 pri SKB d.d.

REGISTRACIJA

- Sodni register Okrožnega sodišča v Ljubljani, št. 1/01309/00, z dne 02.10.2000.
- Osnovni kapital družbe: 619.504,00 €.

STRUKTURA LASTNIŠTVA PODJETJA

- Občina Cerknica 65% delež;
- Občina Loška dolina 35% delež.

ORGANI UPRAVLJANJA v letu 2013

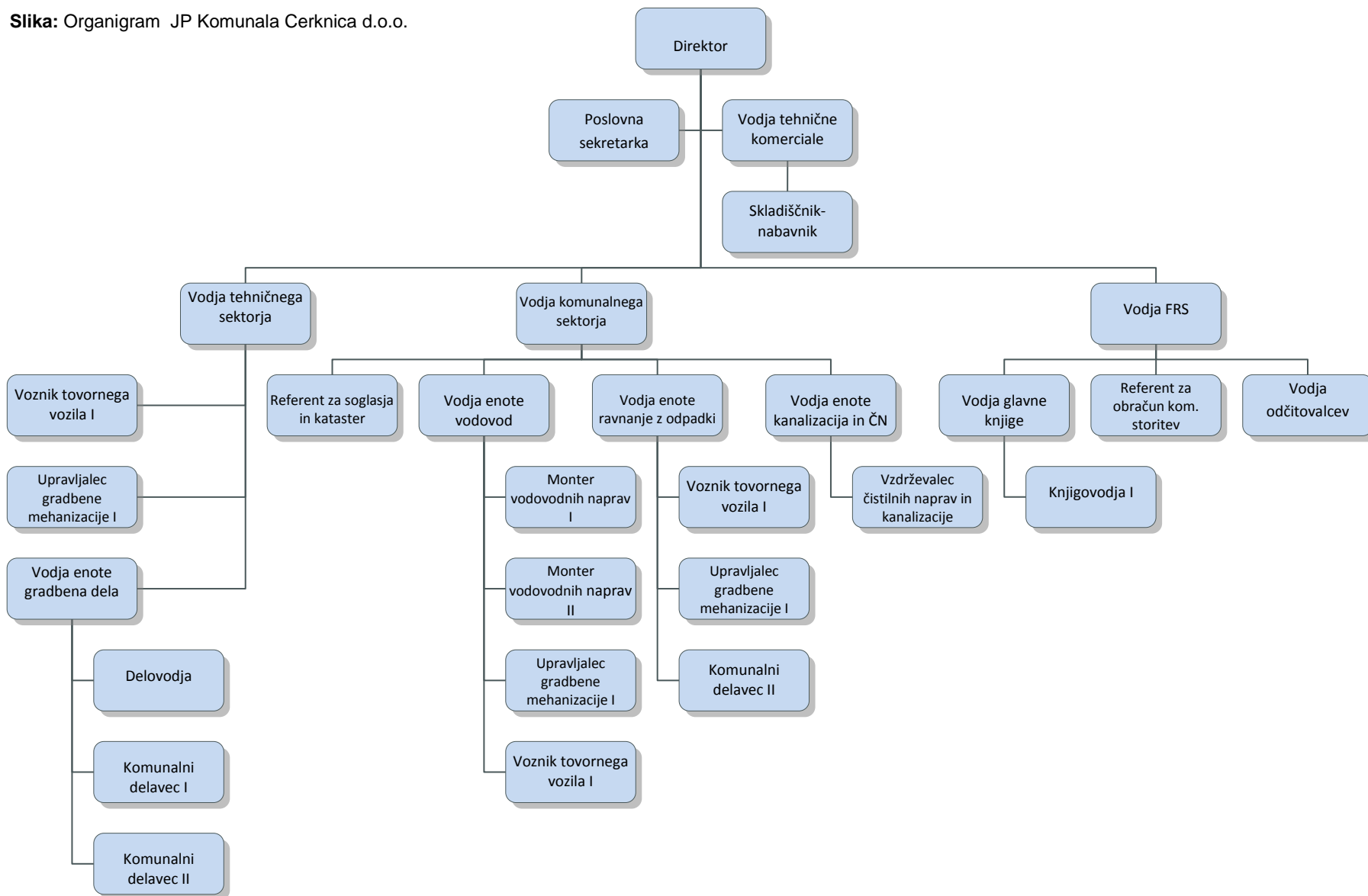
Direktor podjetja: **Anton Kranjc**
Skupščina: **Miloš Pohole** - pooblaščenec Občine Cerknica
Boris Hribar - pooblaščenec Občine Loška dolina

ORGANIZACIJA PODJETJA

Organizacijsko je podjetje razčlenjeno na tri sektorje: komunalni sektor, ki skrbi za obvezne gospodarske javne službe in tržne dejavnosti z enotami vodovod, kanalizacija in ravnanje z odpadki; tehnični sektor, ki pokriva javne službe in ostale tržne dejavnosti, ter finančno računovodski sektor.



Slika: Organigram JP Komunalna Cerknica d.o.o.



GLAVNE DEJAVNOSTI PODJETJA



OBVEZNE JAVNE SLUŽBE

- ❖ oskrba s pitno vodo
- ❖ zbiranje, odvoz in odlaganje odpadkov
- ❖ odvajanje in čiščenje odpadnih komunalnih in padavinskih vod



IZBIRNE JAVNE SLUŽBE

- ❖ urejanje, vzdrževanje javnih poti, površin za pešce in zelenih površin
- ❖ urejanje javnih površin
- ❖ upravljanje z javno razsvetljavo
- ❖ pokopališka in pogrebna dejavnost



TRŽNE DEJAVNOSTI

- ❖ gradbena dela
- ❖ druga dela za fizične in pravne osebe

Glavne dejavnosti podjetja smo opravljali v občini Cerknica in občini Loška dolina, medtem ko smo v občini Bloke opravljali le dejavnost ravnanja z odpadki.

Od meseca novembra 2013 podjetje upravlja z javno razsvetljavo le v občini Loška dolina.

STATUSNO PRAVNI POLOŽAJ DRUŽBE

JP Komunala Cerknica d.o.o. izvaja za potrebe občine Cerknica, občine Loška dolina in delno občine Bloke vsa tista opravila, ki omogočajo in zagotavljajo nemoteno oskrbo prebivalstva s proizvodi in storitvami javnega pomena.

Dejavnosti, ki jih občina zagotavlja, so:

- oskrba s pitno vodo iz javnega vodovoda,
- oskrba industrijskih in drugih porabnikov z vodo ter oskrba naselij s požarno vodo v javni rabi,
- odvajanje in čiščenje komunalnih odpadnih in padavinskih voda,
- ravnanje s komunalnimi odpadki,
- odlaganje ostankov komunalnih odpadkov,
- upravljanje, vzdrževanje in obnova vodovodnih, kanalizacijskih in ostalih komunalnih objektov in naprav, namenjenih opravljanju gospodarskih javnih služb,
- vodenje inventarizacije komunalnih objektov in naprav, ki zadevajo pitno vodo, odpadno vodo in odpadke (katastri),
- javna snaga in čiščenje javnih površin,
- urejanje javnih poti, površin za pešce in zelenih površin,
- javna razsvetljava v naseljih,

- urejanje in vzdrževanje ulic, trgov in cest, ki niso razvrščene med magistralne in regionalne ceste,
- pokopališka in pogrebna dejavnost.

Na osnovi 3. člena Zakona o gospodarskih javnih službah določi lokalna skupnost način opravljanja gospodarske javne službe z odlokom tako, da je zagotovljeno njihovo izvajanje v okviru funkcionalno in prostorsko zaokroženih oskrbovalnih sistemov.

Smernice delovanja podjetja so zajete v Odloku o ustanovitvi Javnega podjetja Komunala Cerknica d.o.o. (Ur. l. RS št. 104/2011).

LICENCE IN DOVOLJENJA ZA OPRAVLJANJE DEJAVNOSTI

Podjetje ima naslednje licence in dovoljenja za opravljanje dejavnosti:

- licenco za prevoze v cestnem prometu smo pridobili s 1.12.1997 na osnovi Zakona o prevozi v cestnem prometu (Ur. l. RS št. 72/94); licenca je veljavna do 29. 11. 2017,
- pooblastilo za pregledovanje požarnih hidrantov in omrežja,
- koncesijo za pridobivanje rudnin,
- v skladu s Pravilnikom o pitni vodi (Ur.l. RS št. 19/2004, 35/2004, 26/2006, 92/2006, 25/2009) opravljamo nadzor kvalitete pitne vode po vzpostavljenem HACCP sistemu.

REVIZIJSKA HIŠA

V skladu s 57. členom Zakona o gospodarskih družbah (Ur.l. RS št. 42/2006 s spremembami) Letno poročilo 2013 JP Komunala Cerknica d.o.o. ni bilo revidirano.

2. POROČILO DIREKTORJA PODJETJA

Podjetje JP Komunalna Cerknica d.o.o. je izvajalec obveznih lokalnih gospodarskih javnih služb na območju občin Cerknica, Loška dolina in Bloke.

Oba centralna vodovodna sistema – tako v Cerknici, kot v Loški dolini, sta delovala v letu 2013 nemoteno, kar pomeni, da je imela velika večina prebivalcev nemoteno in kvalitetno oskrbo s pitno vodo.

Na področju kanalizacije je v letu 2013 potekalo veliko gradenj v obeh občinah, največja projekta pa sta bila izgradnja centralne čistilne naprave v Cerknici, ki je v mesecu novembru pridobila tudi dovoljenje za poskusno obratovanje, in izgradnja kanalizacije s čistilno napravo na Rakeku, kjer pa se gradnja nadaljuje v letu 2014.

Obratovanje čistilnih naprav v našem upravljanju je bilo v glavnem zadovoljivo.

V letu 2013 smo pridobili novo specialno vozilo t.i. »kanal-jet«, tako, da smo se s tem ustrezno opremili za izvajanje obvezne lokalne gospodarske službe praznjenja in odvoza grezničnih vsebin.

Na področju ravnanja z odpadki je bil pomemben dogodek zaprtje deponije v Logatcu. Poiskati smo morali hitro nadomestno rešitev, tako da smo se za odvoz, obdelavo in deponiranje mešanih komunalnih odpadkov dogovorili s podjetjem Saubermacher Slovenija d.o.o.

Še vedno pa ostaja obveza po izvedbi del za zaprtje deponije Rakek-Pretržje. Naša prizadevanja, da bi občini ustanoviteljici in občina Bloke v svojih proračunih predvidele sredstva za ta dela, žal niso bila uspešna. Bojimo se, da nam neizpolnitev obveze po končanju zapiralnih del na deponiji lahko povzroči precejšnje stroške v letu 2014 s strani inšpekcijskih služb.

V letu 2013 smo pripravili elaborate za odpadno vodo in za pitno vodo za obe občini. Elaborata za odpadno vodo sta bila potrjena, elaborata za pitno vodo pa ne, čeprav občinska sveta za to nista dala ustrezne obrazložitve. Ob koncu leta 2013 smo ponovno posredovali elaborata za pitno vodo s ceno za leto 2014, ki sta bila tokrat na obeh občinskih svetih potrjena.

Vzdrževanje cestne infrastrukture je potekalo po planu in letni pogodbi, ki jo podpisemo z Občinama Cerknica in Loška dolina.

Pomemben projekt, ki smo ga realizirali v letu 2013, je bila tudi zamenjava salonitne kritine na halah in namestitvev dveh sončnih elektrarn v skupni moči 80 kW.

V letu 2013 smo tudi začeli z intenzivnejšim delom na avtomatizaciji sistemov, vendar je to projekt, ki bo lahko realiziran v nekaj letih.

3. POMEMBNEJŠI DOGODKI

3.1. Pomembnejši dogodki v letu 2013

- V letu 2013 je bila zgrajena centralna čistilna naprava v Dolenji vasi in je tudi pričela s poskusnim obratovanjem. Pri tem projektu sodelujemo kot bodoči upravljalec.
- Skupaj s Cestnim podjetjem Koper d.d. smo uspeli na javnem razpisu za izgradnjo vodovoda za Gorenje Jezero in projekt v letu 2013 tudi končali. S tem smo zadostili zahtevam inšpekcijskih služb po ureditvi stanja na tem sistemu.
- Zamenjali smo azbestno kritino na halah in namestili sončni elektrarni.
- Prevezeli smo specialno vozilo Kroll Kanal-Jet.
- Pripravili smo elaborate za oskrbo s pitno vodo in za odvajanje in čiščenje odpadnih voda.

3.2. Pomembnejši dogodki po zaključku poslovnega leta

- Pripravili smo Odlok o ravnanju z odpadki, ki je tudi podlaga za uveljavitev tarifnih postavk v skladu z Uredbo o metodologiji za oblikovanje cen komunalnih storitev. Odlok smo posredovali občinama v obravnavo in sprejem.
- Notranjsko je v februarju 2014 doletela naravna katastrofa v obliki žledu. Komunala Cerknica je bila eden pomembnejših akterjev pri reševanju težav, ki jih je ujma povzročila.
- V letu 2014 se Intenzivno izvajajo dela na objektu novega arhiva in skladišča kemikalij.

4. POSLOVNO POROČILO

4.1. Analiza poslovanja družbe v letu 2013

Javno podjetje Komunala Cerknica d.o.o. izvaja naslednje obvezne lokalne gospodarske javne službe: oskrba s pitno vodo, odvajanje in čiščenje odpadne komunalne in padavinske vode, zbiranje in odvoz ter odlaganje odpadkov ter izbirne lokalne gospodarske javne službe: pogrebno in pokopališko dejavnost, vzdrževanje javne razsvetljave in vzdrževanje lokalnih cest ter javnih poti. Poleg izvajanja javnih služb opravljamo še različne storitve fizičnim in pravnim osebam, ki spadajo med t.i. spremljajoče, dopolnilne oziroma tržne dejavnosti. Kot tržne dejavnosti je podjetje izvajalo druge storitve za občane in gradbene storitve za pravne osebe. Prihodki in stroški od opravljenih drugih storitev se spremljajo ločeno od opravljanja gospodarskih javnih služb.

Iz računovodskih izkazov za leto 2013 je razvidno, da je javno podjetje poslovno leto zaključilo z dobičkom. Na področju tržnih dejavnosti je podjetje poslovalo uspešneje, medtem ko podjetje na nekaterih področjih gospodarskih javnih služb izkazuje izgubo zaradi razlike med uveljavljenimi cenami storitev in lastno ceno.

Podjetje je v letu 2013 skladno z Uredbo o metodologiji za oblikovanje cen storitev obveznih občinskih gospodarskih javnih služb varstva okolja (RS Ur. l. št. 87/12 s spremembami), v nadaljevanju Uredba, uskladilo cene storitev oskrbe s pitno vodo ter cene odvajanja in čiščenja komunalnih voda. Elaborata o cenah storitev odvajanja in čiščenja odpadnih komunalnih vod sta bila pripravljena po letnem poročilu za leto 2012. Občinska sveta obeh občin sta ju obravnavala meseca marca in aprila, nove cene pa so bile uveljavljene naslednji mesec po potrditvi. Zaradi zamika prihaja na posameznih službah do negativnih rezultatov. Tako na primer namenski prihodek iz naslova omrežnin ne pokrije stroškov najemnin javne infrastrukture GJS.

Trenutno veljavne cene storitev ravnanja z odpadki so oblikovane še skladno s Pravilnikom o metodologiji za oblikovanje cen storitev obveznih občinskih gospodarskih javnih služb varstva okolja (RS Ur. l. št. 63/09) in ne vključujejo prihodkov iz naslova javne infrastrukture, zato strošek najemnine za to infrastrukturo ni pokrit.

V nadaljevanju je na podlagi sodil za razporeditev prihodkov in stroškov, ki so opisana v poglavju 7.3, prikazan končni poslovni izid za leto 2013 po dejavnostih in občinah. V tabeli so za primerjavo prikazani tudi poslovni izidi za leto 2012.

Tabela: Prikaz rezultatov po dejavnostih in občinah za leto 2013 in leto 2012.

(v EUR brez centov)

Dejavnost:	Občina Cerknica			Občina Loška dolina			Občina Bloke		Tržne dejavnosti		Skupaj podjetje	
	2013	2012	12/11	2013	2012	12/11	2013	2012	2013	2012	2013	2012
- vodovod	-4.607	-24.108	19	-7.823	-18.924	41					12.430	-43.032
- kanalizacija	-6.522	-31.713	21	-19.495	-47.677	41					26.018	-79.390
- odpadki	-3.578	4.381	-82	1.801	-1.577	-114	29.469	32.762			-1.777	2.804
- pokopališka dejavnost	417	18.220	2								417	18.220
- javna razsvetljava	1.226	186	659	257	1.197	21					1.482	1.383
- vzdrževanje cest	12.106	36.270	33	2.872	27.870	10					14.979	64.140
Skupaj GJS	-958	3.236	-30	-22.388	-39.110	57	29.469	32.762	0	0	6.123	-3.112
Druge dejavnosti									76.218	160.100	76.218	160.100
SKUPAJ	-958	3.236	-30	-22.388	-39.110	57	29.469	32.762	76.218	160.100	82.341	156.988

*dobiček pred obdavčitvijo

Tabela prikazuje poslovne izide po posameznih dejavnostih in občinah za leto 2013 ter 2012.

Obvezne gospodarske javne službe (oskrba s pitno vodo, odvajanje in čiščenje komunalne in padavinske vode) so v letu 2013 poslovale tako v Občini Cerknica kot v občini Loška dolina z negativnim rezultatom. Lastna cena storitev je pokrila stroške vzdrževanja, vendar prihodki iz omrežnin ne pokrijejo stroškov najemnine infrastrukture GJS.

Na področju ravnanja z odpadki na doseženo izgubo vpliva ne uskladitev cen z Uredbo, tako ostaja strošek najemnine za infrastrukturo ne pokrit. Podjetje je na podlagi pogodbe, odpadke odlagalo na odlagališče v Logatec. Po zaprtju odlagališča je odvoz, obdelavo in deponiranje MKO za nas opravljalo podjetje Saubermacher Slovenija d.o.o.

Z Občino Bloke ima podjetje od leta 2007 podpisano koncesijsko pogodbo za opravljanje gospodarske javne službe Ravnanje z odpadki v Občini Bloke. Na podlagi tržnih cen je podjetje v Občini Bloke v letu 2013 poslovalo pozitivno.

Podjetje v Občini Cerknica upravlja s 15 pokopališči (Begunje, Bezuljak, Bločice, Bloška Polica, Cajnarje, Cerknica, Gorenje Otave, Grahovo, Ivanje selo, Kožljek, Lipsenj, Rakek, Sveti Vid, Unec, Žerovnica). Pogrebno dejavnost na podlagi pogodbe za podjetje opravlja podjetje Pietas Zrimšek & Co. d.n.o.

Na enoti vzdrževanje javne razsvetljave podjetje za občini Cerknica in Loška dolina opravlja redna vzdrževalna dela. Občina Cerknica je pogodbo z novembrom 2013 prekinila.

Podjetje v obeh občinah vzdržuje lokalne ceste in poti, kamor sodi krpanje lukenj, gredanje, obrezovanje vej ob cestišču, mulčenje. V dejavnost vzdrževanja sodi tudi izvajanje zimske službe, ki zajema pluzenje in posipanje cest, javnih površin in pločnikov.

Na področju tržnih dejavnosti je podjetje v letu 2013 poslovalo z dobičkom v višini 76.211 €. Tržne dejavnosti opravljamo na področju občine Cerknica in Loška dolina. Ločeno po občinah spremljamo izvajanje investicij. Med tržne dejavnosti poleg investicij sodijo tudi dela po naročilu (vgraditev vodomernega jaška in izdelava vodovodnega ali kanalizacijskega priključka). Prihodek od opravljene storitve se ločeno izkazuje od prihodkov gospodarskih javnih služb.

4.2. Zaposleni

V letu 2013 je znašalo povprečno število zaposlenih v JP Komunala Cerknica d.o.o. 45; na dan 31.12.2013 je bilo v JP Komunala Cerknica 45 zaposlenih. V letu 2013 smo v podjetju izvedli reorganizacijo, v okviru katere smo zaposlene v enoti strojni park zaradi racionalizacije prerazporedili v druge enote kot sledi:

- vodja enote strojni park je bil prerazporejen na delovno mesto vodje odčitovalcev,
- vozniki tovornih vozil in upravljalci gradbene mehanizacije so ostali na istih delovnih mestih, organizacijsko pa so bili prerazporejeni v sektorje tako, da vsak sektor razpolaga s svojimi vozniki in upravljalci gradbene mehanizacije.

V nadaljevanju prikazujemo pregled števila zaposlenih po sektorjih na dan 31.12.2013.

**KOMUNALNI SEKTOR**

Vodja sektorja	1
Enota vodovod	9
Enota kanalizacija	3
Referent za soglasja in kataster	1
Enota ravnanje z odpadki	6
Skupaj	20

TEHNIČNA KOMERCIALA

Vodja tehnične komerciale	1
Skladiščnik-nabavnik	1
Skupaj	2

TEHNIČNI SEKTOR

Vodja sektorja	1
Vozniki in upravljalci gradbene mehanizacije	6
Delovodje gradbenih del	2
Delavci na gradbenih delih	6
Skupaj	15

FINANČNO RAČUNOVODSKI SEKTOR

Vodja sektorja	1
Vodja glavne knjige	1
Referent za obračun komunalnih storitev	1
Vodja odčitovalcev	1
Knjigovodja I	2
Skupaj	6

UPRAVA

Direktor	1
Poslovna sekretarka	1
Skupaj	2



Slika: Rast števila zaposlenih v letih 2003-2013 v JP Komunala Cerknica d.o.o.

Starostna struktura zaposlenih

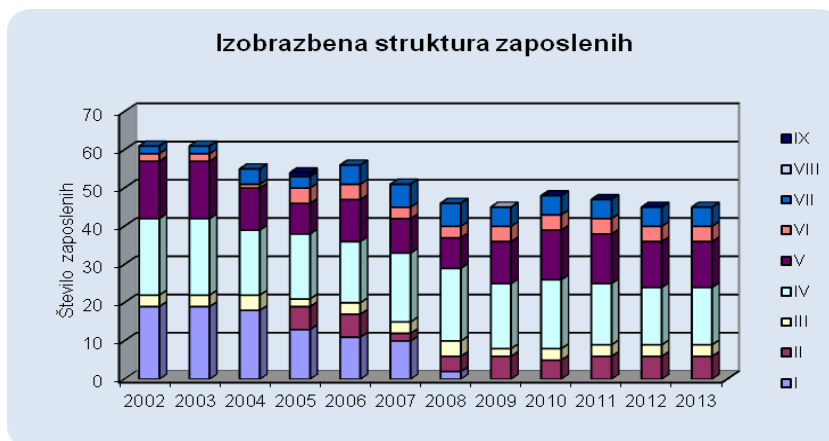
V podjetju je bilo na dan 31.12.2013 zaposlenih 8 žensk in 37 moških. Povprečna starost zaposlenega na dan 31.12.2013 je znašala 44,9 let.



Slika: Starostna struktura zaposlenih v JP Komunala Cerknica d.o.o. na dan 31.12.2013.

Izobrazbena struktura zaposlenih

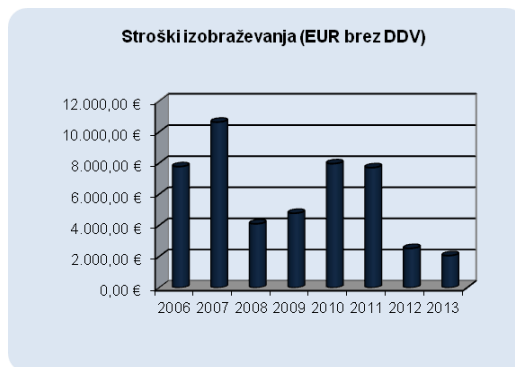
V letu 2013 je bilo v podjetju največ zaposlenih, ki so v postopku izobraževanja dosegli IV. stopnjo strokovne izobrazbe.



Slika: Izobrazbena struktura zaposlenih v JP Komunala Cerknica d.o.o. v letih 2002-2013.

Izobraževanje in usposabljanje

Izobraževanje in usposabljanje zaposlenih je v letu 2013 temeljilo na pridobivanju novih ali dodatnih znanj za povečanje strokovnosti in usposobljenosti pri izvajanju vsakodnevnih nalog. Zaposleni so se udeležili tudi usposabljanj za izvajanje sprememb v zakonodajnih postopkih.



Slika: Stroški izobraževanja v JP Komunala Cerknica d.o.o. v letih 2006-2013.

4.3. Izvajanje gospodarskih javnih služb

4.3.1. VODOVOD IN OSKRBA S PITNO VODO

Oskrba s pitno vodo obsega upravljanje z vodovodnim omrežjem, objekti in napravami, redno in investicijsko vzdrževanje, izvajanje potrebnih rekonstrukcij, novogradenj in tehnoloških izboljšav ter zagotavljanje zdravstveno ustrezne pitne vode. Dejavnost opravljamo na območju občine Cerknica ter občine Loška dolina. V občini Cerknica upravljamo osem vodovodnih sistemov, v občini Loška dolina pa tri. S pitno vodo se oskrbujeta dve vasi iz občine Bloke, občina Bloke pa oskrbuje dve vasi v občini Cerknica.



V upravljanju imamo enajst vodovodnih sistemov, ki oskrbujejo 99% prebivalcev občin Cerknica in Loška dolina.

Večino vodnih virov predstavljajo kraški vodonosniki, ki nimajo samočistilnega učinka in so zelo občutljivi na vse vplive okolja (kmetijstvo, promet, industrija, stanovanjska gradnja itd). Vodooskrba zaradi vseh možnih vplivov okolja ni varna, zato moramo biti nenehno pozorni na vsa dogajanja v okolju. Vse večji poudarek bo potrebno nameniti pripravi vode.

Obe občini sta sprejeli odloka o varstvenih pasovih, vendar varstveni pasovi niso določeni po katastrskih mejah parcel, nekje segajo tudi v sosednje občine. Režim varstvenih pasov se ne spoštuje v celoti; na posameznih vodovodih ni niti I. varstveni pas lastniško urejen in ograjen.

Zagotavljanje zdravstvene ustreznosti pitne vode

Za zagotovitev zdravstvene ustreznosti pitne vode se izvajata naslednji dve vrsti nadzora:

- notranji nadzor, ki ga izvajajo pravne ali fizične osebe, ki opravljajo javno oskrbo s pitno vodo, ter
- zunanji nadzor v okviru državnega monitoringa.

Kontrole pitne vode izvajamo mesečno v frekvencah, določenih v HACCP načrtu glede na število uporabnikov, vezanih na sistem, ter glede na specifičnost kvalitete pitne vode, ki je na razpolago v določenem vodooskrbnem sistemu. HACCP sistem je preventivni sistem za zagotavljanje varnosti in zdravstvene ustreznosti živil, kamor skladno z Zakonom o zdravstveni ustreznosti živil in izdelkov ter snovi, ki prihajajo v stik z živilom, sodi tudi pitna voda. HACCP sistem je v svetu uveljavljen že kar nekaj časa, z usklajevanjem slovenske in evropske zakonodaje pa je postal uzakonjen in obvezen tudi pri nas. HACCP sistem z vrsto predpisanih dokumentov in aktivnostmi v podjetju v vsakem trenutku omogoča prepoznavanje dejavnikov tveganja za zdravje ljudi in na ta način stalen nadzor nad zdravstveno ustreznostjo pitne vode. Skladno s sistemom spremljamo vse kontrolne in kritične kontrolne točke od zajetja do končnega porabnika. Prav tako sledimo in odpravljamo vse nepravilnosti na vodovodnem sistemu.

Nadzor zdravstvene ustreznosti pitne vode je bil v letu 2013 zagotovljen s strani Zavoda za zdravstveno varstvo Novo mesto in Zdravstvenega inšpektorata RS.

Pri zagotavljanju kvalitetne pitne vode je bilo v okviru notranjega nadzora v letu 2013 na vodovodnih sistemih odvzetih 206 vzorcev za analizo pitne vode, od tega 164 vzorcev na pipah uporabnikov ter 42 vzorcev surove vode. Vseh 206 odvzetih vzorcev je bilo namenjenih za mikrobiološke preiskave. Pri 19 vzorcih se je dodatno testiralo prisotnost *Clostridium perfringens*, pri treh vzorcih tudi prisotnost enterokokov. Pri 56 vzorcih so poleg mikrobioloških opravljenih tudi osnovne kemijske preiskave, pri 15 vzorcih se je ugotavljalo prisotnost stranskih produktov dezinfekcije (trihalometani, aluminij) ter prisotnost pesticidov in nitratov.

Vzorčenje surove vode je pomembno za upravljavca, saj prikazuje stanje vodnega vira.

Od vseh vzeti vzorcev je bilo na pipah uporabnikov zdravstveno neustreznih 28 vzorcev na segmentu mikrobioloških analiz. Šest neskladnih vzorcev je bilo na vodovodnem sistemu Gorenje jezero – Laze, ki se je konec leta 2013 prevezal na centralni vodovodni sistem Cerknica – Rakek. V mesecu septembru so se istočasno pojavile tri večje napake na vodovodnem sistemu Cerknica – Rakek, ki so za kratek čas povzročile neskladnost pitne vode s predpisi. Stanje se je po odpravi napak ter preverjanju ustreznosti pitne vode z analizami uredilo v dveh dneh.

Štirje neskladni vzorci so bili na sistemu CŠOD Rakov Škocjan, za katerega je že bila izdana inšpekcijska odločba za trajno rešitev za zanesljivo vodooskrbo objekta. Inšpekcijska odločba je bila izdana tudi za ureditev problematike vodooskrbe Babnega Polja, kjer se redno pojavljajo težave pri zagotavljanju zadostnih količin zdravstveno ustrezne pitne vode. Na sistemu Stari trg - Lož je bila neskladna ena analiza, vendar je bilo ugotovljeno, da uporabnik ni koristil vode iz javnega vodovoda temveč iz lastnega vira.

Neskladnosti na segmentu kemijskih analiz (nitrati, pesticidi in stranski produkti dezinfekcije) nismo zasledili.

V primerih ugotovljenih neskladnosti smo postopali skladno s sprejetim HACCP načrtom.

Tabela: Prikaz rezultatov analiz pitne vode v letu 2013- notranji nadzor JP Komunala Cerknica d.o.o.

		Mikrobiologija			Kemija		
		Št. vzorcev	U	NU	Št. vzorcev	U	NU
Babna Polica	vir	1	0	1	1	1	0
	omrežje	5	1	4	2	2	0
	Σ	6	1	5	3	3	0
Babno Polje	vir	2	0	2	1	1	0
	omrežje	12	9	3	4	4	0
	Σ	14	9	5	5	5	0
Begunje	vir	4	3	1	2	2	0
	omrežje	12	12	0	6	6	0
	Σ	16	15	1	8	8	0
Cajnarje	vir	5	3	2	2	2	0
	omrežje	11	8	3	4	4	0
	Σ	16	11	5	6	6	0
Cerknica - Rakek	vir Črne mlake	5	5	0	3	3	0
	vir Podslivnica	5	2	3	2	2	0

		Mikrobiologija			Kemija		
		Št. vzorcev	U	NU	Št. vzorcev	U	NU
	omrežje	47	42	5	12	12	0
	Σ	57	49	8	17	17	0
Gorenje jezero	omrežje	11	5	6	3	3	0
	Σ	11	5	6	3	3	0
Pikovnik	vir	4	4	0	1	1	0
	omrežje	4	4	0	2	2	0
	Σ	8	8	0	3	3	0
Rakov Škocjan	vir	4	0	4	2	2	0
	omrežje	4	0	4	2	2	0
	Σ	8	0	8	4	4	0
Stari trg - Lož	vir	8	8	0	4	4	0
	omrežje	43	42	1	11	11	0
	Σ	51	50	1	15	15	0
Osredek - Sv. Vid	vir	4	4	0	2	2	0
	omrežje	12	10	2	3	3	0
	Σ	16	14	2	5	5	0
Selšček	omrežje	3	3	0	2	2	0
	Σ	3	3	0	2	2	0
Σ SKUPAJ		206	165	41	71	71	0

V okviru državnega monitoringa je bilo odvzetih 20 vzorcev za redne preskuse ter 2 vzorca za občasne preskuse. Sedem vzorcev je bilo neskladnih s Pravilnikom. Neskladnosti smo obvladali z notranjim nadzorom nad kvaliteto pitne vode.

Tabela: Prikaz rezultatov analiz pitne vode državnega monitoringa v letu 2013.

Vodovodni sistem	Rednih vzorcev	Občasnih vzorcev	Vseh vzorcev	Neskladnih vzorcev	Delež neskladnih (%)
CERKNICA - RAKEK	10	1	11	3	27,27
STARI TRG - LOŽ	4	1	5	1	20
BABNO POLJE	2	0	2	2	100
OSREDEK - SV. VID	2	0	2	1	50
PIKOVNIK	2	0	2	0	0
SKUPAJ	20	2	22	7	31,82

V letu 2013 smo izvedli tudi merjenje trdote pitne vode po posameznih vodovodnih sistemih.

Tabela: Rezultati meritev trdote vode po posameznih vodovodnih sistemih.

Vodovodni sistem	Naselja	Skupna trdota [°N]
Cerknica-Rakek	Cerknica, Dolenja vas, Dolenje Jezero, Goričice, Grahovo, Ivanje selo, Lipsenj, Mahneti, Martinjak, Otok, Podskrajnik, Rakek, Slivice, Unec, Zelše, Žerovnica	14,0
Begunje	Begunje , Bezuljak, Dobec in Kožljek	15,0
Cajnarje	Bečaje, Cajnarje, Hribljane, Hruškarje, Korošče, Koščake, Kremenca, Krušče, Milava, Pirmane, Reparje, Slugovo in Štrukljeva vas	15,1
Pikovnik	Beč, Dolenje Otave, Gorenje Otave, Kržišče, Pikovnik, Stražišče in Župeno	14,8
Osredok - Sv. Vid	Osredok, Čohovo, Jeršiče, Lešnjake, Ravne, Rudolfovo, Sveti Vid, Tavžlje, Zahrib, Zala ter Polšeče in Zavrh (Občina Bloke)	11,4
Rakov Škocjan	Rakov Škocjan	9,1
Stari trg-Lož	Dane, Iga vas, Knežja Njiva, Kozarišče, Lož, Markovec, Nadlesk, Podcerkev, Podgora, Podlož, Pudob, Stari trg, Šmarata, Viševak in Vrhnik	15,1
Babna Polica	Babna Polica	15,1
Babno Polje	Babno Polje	12,9

Lestvica: 0-4°N – zelo mehka voda, 4-8°N – mehka voda, 8-12°N – srednje trda voda, 12-18°N – trda voda, 18-30°N – zelo trda voda.

Izvedena dela v letu 2013

Vzdrževanje omrežja (primarni, sekundarni cevovodi, hišni priključki vključno z vodomeri) zajema:

- interventno vzdrževanje (145 posegov letno) in
- plansko vzdrževanje z namenom zmanjševanja vodnih izgub in povečanja zanesljivosti omrežja.

Plansko vzdrževanje zajema:

- menjave vodomero,ov,
- vzdrževanje hidrantov,
- vzdrževanje hišnih priključkov,
- vzdrževanje zapiralnih armatur,
- vzdrževanje objektov (zajetja, črpališča, prečrpališča, vodohrani, regulatorji tlaka, daljinski nadzor, tretiranje vode: kloriranje, UV priprava, itd.).

Skladno z Zakonom o meroslovju, ki predpisuje menjavo vodomero,ov po petih letih od vgradnje, je bilo v letu 2013 zamenjanih 1.439 vodomero,ov, kar predstavlja 31,13 % vseh vgrajenih vodomero,ov.

V letu 2013 smo nadaljevali s posodabljanjem daljinskega nadzora nad delovanjem objektov. Daljinski nadzor je dandanes nuja v smislu optimizacije delovanja sistema, znižanja stroškov pri nadzorovanju ter lažje kasnejše računalniške obdelave zajetih podatkov in tudi varnosti. Pri prenosu podatkov smo se odločili za GSM povezavo. Center vodenja se nahaja na lokaciji podjetja, Notranjska 44, Cerknica, kjer se nahaja krmilnik ter računalnik za zajem podatkov, vezan na lokalni strežnik. Težave se pojavljajo tam, kjer objekti nimajo ustrezne merilne opreme (pretoki, nivoji...) ali pa celo niso elektrificirani. Na večini niso urejena lastninska razmerja na lokaciji objektov, vključno z dostopi.

V letu 2013 so bila izvedena naslednja dela:

- rekonstrukcija vodovoda Dane II. faza,
- rekonstrukcija vodovoda pri ČN Cerknica,
- rekonstrukcija vodovoda Begunje II. faza,
- rekonstrukcija vodovoda Nadlesk - Pudob,
- novogradnja vodovoda Goričice-Gorenje Jezero,
- rekonstrukcija vodovoda Ljubljanska ulica Rakek,
- rekonstrukcija vodovoda Stari trg - Markovec,
- novogradnja hidrantnega omrežja za novi vrtec Cerknica,
- rekonstrukcija vodovoda Rakek ob železnici,
- novogradnja vodovoda Unec – ČN Rakek,

Z dejavnostmi na področju gradenj javne komunalne infrastrukture za trg racionaliziramo poslovanje celotne dejavnosti in istočasno zagotavljamo primerno kvaliteto izvedenih del in vgrajenih materialov na vodovodih, ki kasneje postanejo del javnega vodovodnega omrežja.

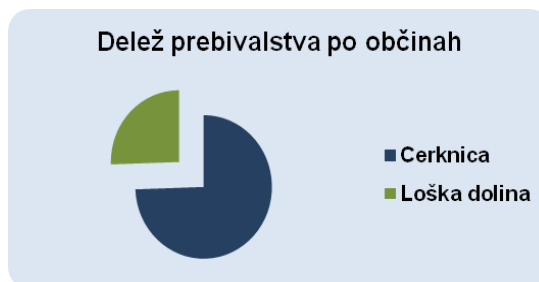
Podatki o strukturi prebivalstva, sistemu in prodani vodi

Dolžina omrežja v občini Cerknica je 172,2 km, dolžina hišnih priključkov pa 127 km. V občini Loška dolina je dolžina omrežja 46,5 km, dolžina hišnih priključkov pa 55 km. V občini Cerknica za vodooskrbo uporabljamo devet vodnih virov, petnajst črpališč ter dvajset vodohranov. V občini Loška dolina imamo pet vodnih virov, osem črpališč ter štiri vodohrane.

Tabela: Število prebivalcev po občinah

(Vir: http://pxweb.stat.si/pxweb/Database/Dem_soc/05_prebivalstvo/10_stevilo_preb/20_05C40_prebivalstvo_obcine/20_05C40_prebivalstvo_obcine.asp)

Občina	Št. prebivalcev
Cerknica	11.316
Loška dolina	3.882
SKUPAJ	15.198



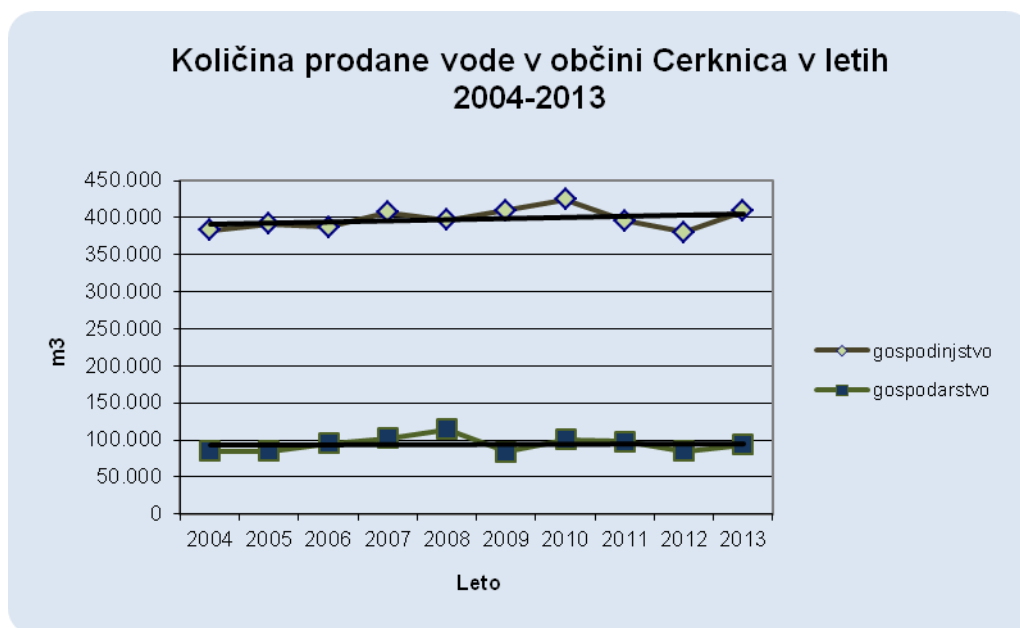
Slika: Delež prebivalstva po občinah.

V občini Cerknica se dve vasi (Bločice in Bloška Polica) napajata iz vodovoda iz občine Bloke, hkrati pa se dve vasi iz občine Bloke (Polšeče in Zavrh) napajata iz vodovodnega sistema Sv. Vid.

Količina prodane vode iz vodnih virov v občini Cerknica (brez Bločic in Bloške Police) je 502.032 m³. V občini Loška dolina je količina prodane vode 161.136 m³. Skupna količina prodane vode v obeh občinah je 663.168 m³.

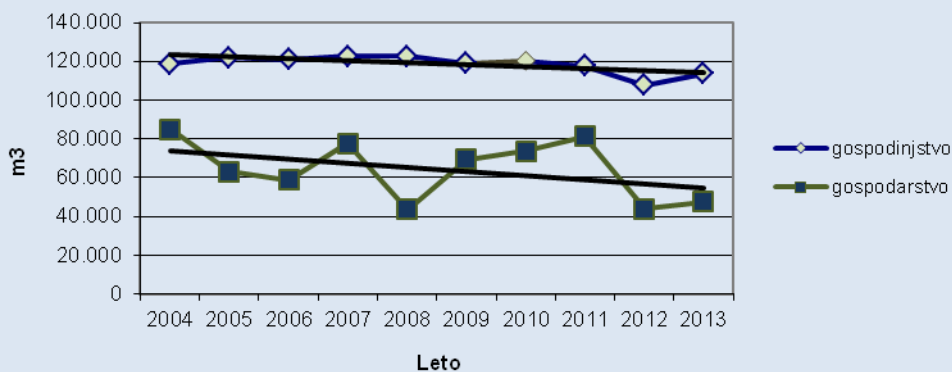
Tabela: Količina prodane pitne vode v letu 2013.

Občina	Gospodinjstvo	Gospodarstvo	Skupaj	
Cerknica	408.776	93.256	502.032	m ³
Loška dolina	113.606	47.530	161.136	m ³
Skupaj	522.382	140.786	663.168	m³



Slika: Količina prodane vode v letih 2004-2013 v občini Cerknica.

Količina prodane vode v občini Loška dolina v letih 2004-2013



Slika: Količina prodane vode v letih 2004-2013 v občini Loška dolina.

Količina prodane vode v letih 2004-2013



Slika: Količina prodane vode v letih 2004-2013 za obe občini.

Tabela: Količina prodane pitne vode po naseljih v občini Cerknica v letu 2013.

Zap.	NASELJE	Št.prebivalcev	Gospodinjstvo	Gospodarstvo	SKUPAJ (m3)
1	BEČ	11	325		325
2	BEČAJE	34	607		607
3	BEGUNJE	700	25.814	2.510	28.324
4	BEZULJAK	90	3.597	16	3.613
5	BLOČICE	105	4.243	6	4.249
6	BLOŠKA POLICA	75	2.170	275	2.445
7	BREZJE	24	746	24	770
8	CAJNARJE	23	40	162	202
9	CERKNICA	3924	142.250	44.127	186.377
10	ČOHOVO	4	623		623
11	DOBEC	66	1.963		1.963
12	DOLENJA VAS	465	18.194	1.790	19.984
13	DOLENJE	239	10.157	527	10.684
14	DOLENJE OTAVE	28	824		824
15	GORA	3			-
16	GORENJE	118	3.340	284	3.624
17	GORENJE OTAVE	40	1.349	7	1.356
18	GORIČICE	88	1.160		1.160
19	GRAHOVO	474	19.866	3.478	23.344
20	HRIBLJANE	5	21		21
21	HRUŠKARJE	41	3		3
22	IVANJE SELO	228	9.076	20	9.096
23	JERŠIČE	21	490		490
24	KOROŠČE	2			-
25	KOŠČAKE	3			-
26	KOŽLJEK	66	2.433	4	2.437
27	KRANJČE	0			-
28	KREMENCA	51	436		436
29	KRUŠČE	7	57		57
30	KRŽIŠČE	9	103		103
31	LAZE	15	120		120
32	LEŠNJAKE	19	617		617
33	LIPSENJ	134	4.395	7	4.402
34	MAHNETI	16			-
35	MARTINJAK	291	9.602	844	10.446
36	MILAVA	12	388		388
37	OSREDEK	58	2.447		2.447
38	OTOK	23	178		178
39	OTONICA	24	1.166		1.166
40	PIKOVNIK	12	316		316
41	PIRMANE	7			-
42	PODSKRAJNIK	93	2.701	21.183	23.884
43	PODSLIVNICA	30			-
44	PONIKVE	27	433		433
45	RAKEK	2163	82.558	7.908	90.465

Zap.	NASELJE	Št.prebivalcev	Gospodinjstvo	Gospodarstvo	SKUPAJ (m ³)
46	RAKOV ŠKOCJAN	7		723	723
47	RAVNE	33	878	1	879
48	REPARJE	10	32		32
49	RUDOLFOVO	6	335		335
50	SELŠČEK	137	1.523		1.523
51	SLIVICE	170	6.650		6.650
52	SLUGOVO	15	8		8
53	STRAŽIŠČE	14	432		432
54	SVETI VID	50	2.087	28	2.115
55	ŠČURKOVO	0			-
56	ŠTRUKLJEVA VAS	26	197		197
57	TAVŽLJE	17	719		719
58	TOPOL	73	2.699	179	2.878
59	UNEC	545	22.776	2.078	24.854
60	ZAHRIB	4	241		241
61	ZALA	13	367		367
62	ZELŠE	101	4.366	6.883	11.249
63	ZIBOVNIK	0			-
64	ŽEROVNICA	209	10.318	193	10.511
65	ŽUPENO	18	343		343
SKUPAJ		11.316	408.776	93.256	502.032

Občina Bloke (Polšeče, Zavrh)	9	1.641	0	1.641
SKUPAJ	9	1.641	0	1.641

Tabela: Količina prodane pitne vode po vodovodnih sistemih v občini Cerknica v letu 2013.

VODOVODNI SISTEM	Št. prebivalcev	Gospodinjstvo	Gospodarstvo	SKUPAJ (m ³)
BEGUNJE	1.059	35.329	2.530	37.859
PIKOVNIK	132	3.692	7	3.699
SVETI VID - OSREDEK	234	10.444	29	10.473
RAKOV ŠKOCJAN	7	0	723	723
PODSLIVNICA	194	5.044	203	5.247
CERKNICA	9.280	347.706	89.322	437.028
CAJNARJE	231	1.789	162	1.951
BREZ VODOVODA	8			
SKUPAJ	11.145	404.004	92.975	496.979

Tabela: Količina prodane pitne vode na področju Bloške planote v letu 2013.

VODOVODNI SISTEM	Št. prebivalcev	Gospodinjstvo	Gospodarstvo	SKUPAJ (m ³)
BLOŠKA PLANOTA	180	6.413	281	6.694

Tabela: Količina prodane pitne vode v občini Cerknica v letu 2013.

VODOVODNI SISTEM	Št. prebivalcev	Gospodinjstvo	Gospodarstvo	SKUPAJ (m ³)
OBČINA CERKNICA	11.136	402.363	92.975	502.032

Tabela: Količina prodane pitne vode v občini Bloke v letu 2013.

VODOVODNI SISTEM	Št. prebivalcev	Gospodinjstvo	Gospodarstvo	SKUPAJ (m ³)
OBČINA BLOKE	9	1.641	0	1.641

Povprečna poraba pitne vode v letu 2013 v občini Cerknica je 3,00 m³ na prebivalca na mesec. V občini Cerknica je pokritost z javnim vodovodnim sistemom 99,98%, saj le 0,02 % prebivalcev ni priklapljenih na javni vodovod. Poseben problem predstavlja nov vodovodni sistem v Cajnarjih, kjer je v funkciji še star vaški vodovod. Prebivalci so sicer priklapljeni na javni vodovod, vendar uporabljajo star sistem, kar je razvidno tudi iz količine prodane vode na tem sistemu. Težavo predstavlja kvaliteta starega vodnega vira, saj je le-ta po analizah močno bakteriološko onesnažen.

Tabela: Količina prodane pitne vode po naseljih v občini Loška dolina v letu 2013.

Zap. št.	NASELJE	Št. prebivalcev	Gospodinjstvo	Gospodarstvo	SKUPAJ (m ³)
1	BABNA POLICA	16	520		520
2	BABNO POLJE	332	6.457	493	6.950
3	DANE	122	3.201	29	3.230
4	DOLENJE POLJANE	11			0
5	GORENJE POLJANE	0			0
6	IGA VAS	234	7.291	331	7.622
7	KLANCE	17			0
8	KNEŽJA NJIVA	31	777		777
9	KOZARIŠČE	246	6.442	122	6.563
10	LESKOVA DOLINA	0			0
11	LOŽ	614	21.490	23.128	44.618
12	MARKOVEC	213	7.126	1.111	8.237
13	NADLESK	178	4.450	844	5.294
14	PODCERKEV	121	3.368	98	3.466
15	PODGORA	114	2.703	20	2.723
16	PODLOŽ	50	1.938		1.938
17	PUDOB	227	5.593	37	5.630
18	SVETA ANA	8			0
19	STARI TRG	870	29.027	20.861	49.888
20	ŠMARATA	97	2.240		2.240
21	VIŠEVEK	177	4.506	305	4.811
22	VRH	40	172		172
23	VRHNIKA	164	6.307	151	6.458
	SKUPAJ	3.882	113.606	47.530	161.136

Tabela: Količina prodane pitne vode po vodovodnih sistemih v občini Loška dolina v letu 2013.

Zap. št.	VODOVODNI SISTEM	Št.prebivalcev	Gospodinjstvo	Gospodarstvo	SKUPAJ (m ³)
1	BABNA POLICA	16	520	0	520
2	BABNO POLJE	332	6.457	493	6.950
3	STARI TRG - LOŽ	3.534	106.630	47.037	153.667
SKUPAJ		3.882	113.606	47.530	161.136

Povprečna poraba pitne vode v občini Loška dolina v letu 2013 je 2,44 m³ na prebivalca na mesec. V občini Loška dolina pokritost z javnim vodovodom znaša 99,10%.

4.3.2. KANALIZACIJA IN ČIŠČENJE



JP Komunala Cerknica d.o.o. je izvajalec javne službe odvajanja in čiščenja komunalnih in padavinskih odpadnih vod v občinah Cerknica in Loška dolina.

Opravljanje javne službe odvajanja in čiščenja odpadne vode se izvaja v skladu z veljavno zakonodajo.

Izvajalec ima pri izvajanju gospodarske javne službe odvajanja in čiščenja komunalnih odpadnih in padavinskih vod naslednje obveznosti:

- skrb za normalno delovanje ter vzdrževanje in obratovanje objektov in naprav javne kanalizacije ter čistilnih naprav, ki so v njegovem upravljanju,
- čiščenje komunalne odpadne vode ter padavinske vode, ki se odvaja v javno kanalizacijo, skladno s predpisi o komunalnih čistilnih napravah,
- čiščenje peskolovov, lovilcev olj in maščob na javnih površinah,
- prevzem blata malih komunalnih čistilnih naprav ter obdelavo blata,
- prevzem in obdelavo grezničnega mulja,
- obratovalni monitoring za male komunalne čistilne naprave,
- skrb za meritve in obračun odvedene in očiščene odpadne vode,
- izdaja ocene obratovanja in vodenje evidence malih komunalnih čistilnih naprav do 50 PE.

Manjše poškodbe na sistemu se sanira po potrebi, opravlja se tudi čiščenje in snemanje kanalov s TV kamero. Pregled kanalov s TV kamero izvajajo ustrezno opremljeni podizvajalci.

Čiščenje kanalov se opravlja na podlagi vizualnega pregleda jaškov in zbiranja podatkov glede propustnosti kanalizacije s strani občanov. V preteklem letu so velik problem predstavljali močni nalivi, saj prihaja ob vsakem večjem nalivu do vnosa materiala v kanal.

Po končani zimi se izvede pregled pokrovov kanalizacijskih jaškov ter sanacija eventualnih vdorov pokrovov oziroma premikanje pokrova jaška kot posledica zime (sol, zmrzal) in zimske službe (poškodbe pokrovov, ki nastanejo pri pluzenju).

Podatki o kanalizacijskih sistemih

Občina Cerknica

JP Komunala Cerknica d.o.o. upravlja v občini Cerknica s fekalno kanalizacijo v skupni dolžini primarnega in sekundarnega omrežja cca. 34 km. V letu 2012 je bila zgrajena kanalizacija v naselju Martinjak v dolžini 2,7 km ter v naselju Bločice v dolžini 1,2 km, ki jo v preteklem letu še nismo prevzeli v upravljanje.

Na javno kanalizacijsko omrežje je priključeno 1.444 objektov. Na območju občine Cerknica je evidentiranih 2.116 greznic ter 22 MKČN do 50 PE.

V upravljanju imamo čistilne naprave:

- ČN Rakek 500 PE, na katero je priključenih 270 prebivalcev,
- ČN Rakek POC 2 x 250 PE, ki se nahaja v novem delu industrijske cone Podskrajnik, na katero je priključenih cca. 80 PE oziroma zaposleni v coni,
- ČN Rakek Tičnica 160 PE, ki zajema del naselja Rakek Tičnica, nanjo je priključenih 55 prebivalcev,
- ČN Grahovo 600 PE, na katero je priključenih 444 prebivalcev.

V letu 2013 se je nadaljevala gradnja nove ČN Dolenja vas 12.000 PE. Obstoječa stara ČN Dolenja vas z zmogljivostjo 2.500 PE, na katero je priključenih cca. 3.776 prebivalcev, je delovala do 10. decembra 2013, ko je izvajalec izvedel prevezavo na novo ČN in se je pričelo poskusno obratovanje.

V naselju Rakek se je pričela izgradnja novega kanalizacijskega sistema ter čistilne naprave Rakek 4000 PE.

V letu 2013 se je zaključilo poskusno obratovanje ČN Bločice 150 PE in ČN Martinjak 500 PE, ki ju bomo v letu 2014 prevzeli v upravljanje.

Občina Loška dolina

Skupna dolžina primarnega in sekundarnega kanalizacijskega omrežja v občini Loška dolina znaša cca. 10,8 km. V letu 2013 se je aktivirala kanalizacija v naselju Vrhnika v dolžini 2,1 km ter v naselju Markovec v dolžini 2,6 km, prevzem v upravljanje pa predvidevamo v letu 2014.

V občini Loška dolina upravljamo s čistilnima napravama:

- ČN Stari trg 1.950 PE, na katero je priključenih 1.277 prebivalcev,
- ČN Vrhnika 200 PE, na katero je priključenih 112 prebivalcev.

V preteklem letu se je zaključilo poskusno obratovanje ČN Markovec 250 PE in ČN Dane 500 PE, ki ju bomo v letu 2014 prevzeli v upravljanje.

Na javno kanalizacijsko omrežje je priključenih 631 objektov. Evidentiranih je 674 greznic ter 2 MKČN do 50 PE.

Izvajanje monitoringov na čistilnih napravah

Skladno z veljavno zakonodajo se je na čistilnih napravah opravljal monitoring odpadnih vod. Na ČN Dolenja vas je bilo odvzetih enajst vzorcev v letu 2013, na ČN Stari trg, ČN Rakek, ČN Rakek POC, ČN Rakek Tičnica, ČN Grahovo, ČN Vrhnika po dva vzorca.

Učinki čiščenja po KPK (kemijska potreba po kisiku, v %) na čistilnih napravah v letu 2013 na katerih se je izvajal monitoring odpadnih vod, so:

- ČN Dolenja vas = 71,6%,
- ČN Rakek POC = 73,7 %,
- ČN Rakek = 70,9 %,
- ČN Rakek Tičnica = 96,9 %,
- ČN Stari trg = 97,2%,
- ČN Vrhnika = 95,0%,
- ČN Grahovo = 91,3%.

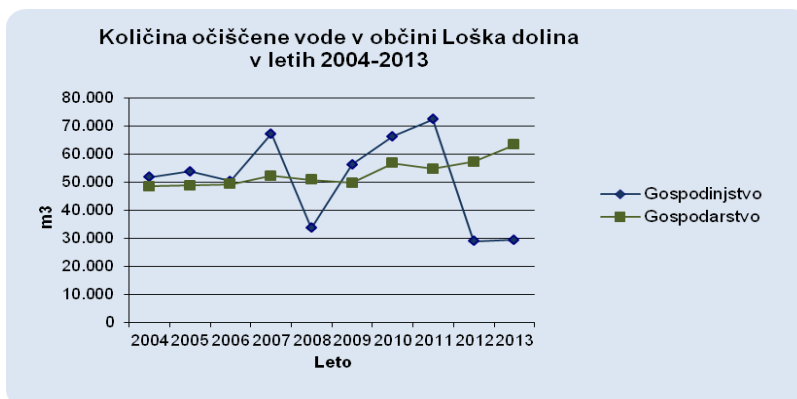
Podatki o količini odvedene in očiščene vode

Tabela: Količina odvedene in očiščene vode po občinah v letu 2013.

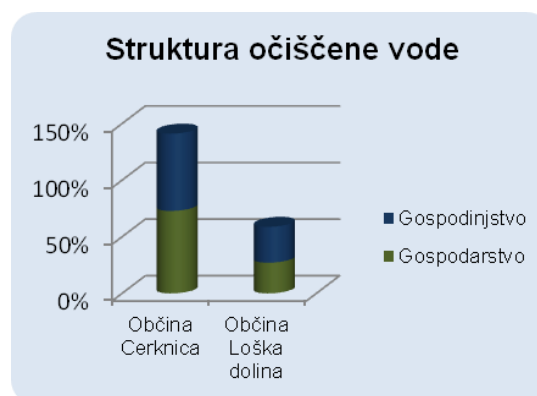
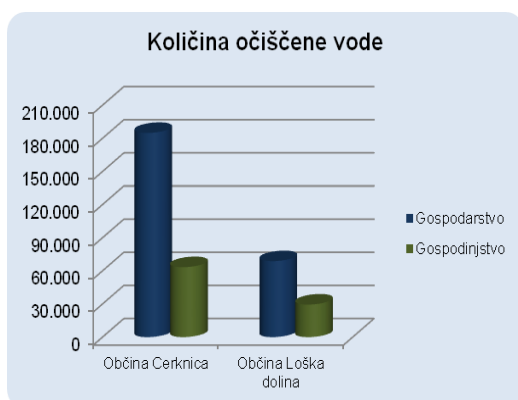
Občina	Gospodinjstvo	Gospodarstvo	Skupaj	
Cerknica	184.928	68.781	253.709	m ³
Loška dolina	63.384	29.477	92.861	m ³
Skupaj	248.312	98.258	346.570	m³



Slika: Količina očiščene vode v letih 2004 - 2013 v občini Cerknica.



Slika: Količina očiščene vode v letih 2004 - 2013 v občini Loška dolina.



Slika: Količina in struktura očiščene vode v letu 2013.

Tabela: Količina očiščene odpadne vode na čistilnih napravah v letu 2013.

Občina Cerknica		
Čistilna naprava	Št. priključenih oseb	Količina očiščene vode (m³)
ČN Dolenja vas	3776	205.474
ČN Rakek	270	16.410
ČN Rakek POC	80	2.428
ČN Rakek Tičnica	55	2.412
ČN Grahovo	444	20.516
ČN Bločice	105	3.479
ČN Martinjak	148	2.990
SKUPAJ	4878	253.709

Občina Loška dolina		
Čistilna naprava	Št. priključenih oseb	Količina očiščene vode (m ³)
ČN Stari trg	1277	78.141
ČN Vrhnika	112	4.985
ČN Dane	287	3.294
ČN Markovec	192	6.440
SKUPAJ	1868	92.861

Na ČN Stari trg je vgrajen merilec pretoka, zato je dejanska skupna količina fekalne in meteorne vode, ki se čisti na tej čistilni napravi, 281.693 m³. Na ostalih čistilnih napravah merilci pretoka niso vgrajeni, zato je količina očiščene vode enaka količini odvedene fekalne vode iz posameznega naselja, ki je priključeno na posamezno čistilno napravo. Na ČN POC Podskrajnik je priključena industrijska cona Podskrajnik.

Količina očiščene vode po občinah in naseljih ter razdeljeno na gospodinjstva in gospodarstvo

Tabela: Količina očiščene vode po naseljih v občini Cerknica po gospodinjstvih in gospodarstvu v letu 2013.

Naselje	Gospodinjstvo	Gospodarstvo	Skupaj v m ³
CERKNICA	131.649	37.779	169.428
DOLENJA VAS	15.167	191	15.358
BLOČICE	3.417	62	3.479
GRAHOVO	17.096	3.420	20.516
MARTINJAK	2.990	0	2.990
PODSKRAJNIK	395	20.293	20.688
RAKEK	11.802	4.608	16.410
RAKEK (Tičnica)	2.412	0	2.412
ZELŠE ind. cona	0	2.428	2.428
SKUPAJ	184.928	68.781	253.709

V občini Cerknica je 52 % vse prodane vode očiščene na čistilnih napravah.

Tabela: Količina očiščene vode po naseljih v občini Loška dolina po gospodinjstvih in gospodarstvu v letu 2013.

Naselje	Gospodinjstvo	Gospodarstvo	Skupaj v m ³
DANE	1.893	0	1.893
LOŽ	20.824	23.080	43.904
MARKOVEC	5.746	694	6.440
NADLESK	636	19	655
PODCERKEV	710	36	747
STARI TRG	28.740	5.497	34.237
VRHNIKA	4.834	151	4.985
SKUPAJ	63.384	29.477	92.861

V občini Loška dolina je 55 % vse prodane vode očiščene na čistilnih napravah.

Odvoz grezničnega mulja

JP Komunala Cerknica d.o.o. izvaja odvoz odpadnih voda in gošče iz greznic ter MKČN do 50 PE na področju občin Cerknica in Loška dolina.

Storitev praznjenja greznic na področju občine Cerknica in Loška dolina izvajamo na podlagi predhodnega telefonskega naročila stranke oziroma z naročilom po elektronski pošti. V primeru, da pride do zamažitve, nudimo tudi interventno praznjenje z odzivnim časom 6 ur po posredovanem naročilu.

Na področju občine Cerknica nimamo urejenega ravnanja z blatom iz greznic, zato se blato iz greznic na nadaljnjo obdelavo vozi na CČN Domžale Kamnik. Sprejem greznic na novi ČN Dolenja vas se predvideva v drugi polovici leta 2014. V letu 2013 je bilo na CČN Domžale Kamnik odpeljano 5.507 m³ blata iz greznic.

V občini Loška dolina se greznični mulj vozi na ČN Stari trg, kjer se je v letu 2013 očistilo 2.038 m³ blata iz greznic.

Male komunalne čistilne naprave (MKČN) do 50 PE

V preteklem letu smo dopolnili evidenco MKČN do 50 PE. Trenutno je na območju občine Cerknica 22 MKČN ter v občini Loška dolina 2 MKČN.

Ugotavljamo, da je stanje na terenu drugačno, predvsem zato, ker iz območij, kjer ni javnega kanalizacijskega sistema, ne dobimo podatkov o dejanskem stanju in številu novozgrajenih individualnih malih čistilnih naprav.

Ravnanje z blatom

Skladno z veljavno zakonodajo na področju ravnanja z odpadki, dehidriranega blata iz KČN ni več mogoče odlagati na deponiji. V letu 2014 bomo sklenili pogodbo s pooblaščenim izvajalcem, kateremu bomo predajali dehidrirano blato v nadaljnjo obdelavo. Dehidracija blata se je izvedla v aprilu, juliju in decembru 2013.

V preteklem letu je na ČN Dolenja vas nastalo 30,5 ton dehidriranega blata, na ČN Stari trg pa 45,8 ton dehidriranega blata.

Rok za prilagoditev

Občini Cerknica in Loška dolina skladno z Uredbo o emisiji snovi pri odvajanju odpadnih iz komunalnih čistilnih naprav spadata v občutljivo področje zaradi evtrofikacije. Na občutljivih območjih, ki niso opremljena z javno kanalizacijo, morajo lastniki stavb glede na Uredbo o emisiji snovi opri odvajanju odpadnih voda iz malih komunalnih čistilnih naprav do 31.12.2015 zagotoviti čiščenje odpadnih vod v mali komunalni čistilni napravi.

Za izvajanje GJS ravnanje z grezničnim muljem ter čiščenje kanalizacijskega sistema se je v letu 2013 nabavilo specialno komunalno vozilo.

4.3.3. RAVNANJE Z ODPADKI



JP Komunala Cerknica d.o.o. opravlja dejavnost ravnanja z odpadki v občinah Cerknica, Loška dolina in Bloke.

Na področju gospodarnega ravnanja z odpadki izvajamo naslednje dejavnosti:

- ločeno zbiranje mešanih komunalnih odpadkov pri povzročiteljih odpadkov od vrat do vrat;
- ločeno zbiranje mešane embalaže (plastična, kovinska in sestavljena embalaža) pri povzročiteljih odpadkov od vrat do vrat v rumenih vrečah oz. zabojnikih z rumenimi pokrovi;
- ločeno zbiranje odpadnih nagrobnih sveč;
- ločeno zbiranje biološko razgradljivih kuhinjskih odpadkov;
- ločeno zbiranje papirja in papirne embalaže ter steklene embalaže na ekoloških otokih;
- zbiranje oziroma sprejemanje vseh ločeno zbranih frakcij v Zbirnem centru Cerknica in Starem trgu pri Ložu;
- transport mešanih komunalnih odpadkov;
- preprečevanje nastajanja odpadkov z okoljskim izobraževanjem in ozaveščanjem javnosti;
- sodelovanje z vrtci in osnovnimi šolami v smislu predstavitve problematike ravnanja z odpadki našim najmlajšim.

Naš cilj je, da se v vseh občinah vzpostavi učinkovit sistem ravnanja z odpadki, ki temelji na ločevanju odpadkov na izvoru nastanka: povečati količino ločeno zbranih odpadkov, zmanjšati količino odloženih odpadkov ter posledično varčevati z odlagališčnim prostorom in zmanjšati stroške zbiranja, prevoza in odlaganja odpadkov.

V skladu s Kjotskim protokolom in Uredbo o odlaganju odpadkov je naš cilj zmanjšati tudi količino biorazgradljivih odpadkov (ti so glavni povzročitelji toplogrednih plinov in izcednih vod), zmanjšati število rednih odvozov, varovati naravo in varčevati z naravnimi viri, posodobiti obstoječe zbirne centre v smislu zaščite zbranih frakcij pred slabimi vremenskimi razmerami ter spremeniti miselnost in ravnanje povzročiteljev odpadkov – dvig okoljske zavesti oziroma zavedanja o pomembnosti pravilnega ravnanja z odpadki.

Mešani komunalni odpadki se pri fizičnih in pravnih osebah zbirajo v plastičnih zabojnikih zelene barve prostornine 120, 240, 700 in 1100 litrov ter v kontejnerjih velikosti od 5 do 12 m³. Zbrane mešane komunalne odpadke pretovarjamo na prekladalni postaji v Zbirnem centru Cerknica v zaprte kontejnerje velikosti 20 m³. Mešane komunalne odpadke se je v prvi polovici leta 2013 odlagalo na odlagališču nenevarnih odpadkov Ostri vrh v Logatcu, po zaprtju le-tega pa smo odpadke oddajali podjetju Saubermacher Slovenija d.o.o.

V letu 2013 smo v občini Bloke dokončno opremili vsa gospodinjstva z zabojniki z rumenim pokrovom za zbiranje mešane embalaže po sistemu od vrat do vrat. Odvoz mešane embalaže se izvaja skladno z objavljenim urnikom odvozov odpadkov. Zbrano mešano embalažo oddajamo po predpisanih količinskih deležih embalažnim družbam.

Glede na Uredbo o ravnanju z odpadnimi nagrobnimi svečami smo v letu 2013 nadaljevali z zbiranjem odpadnih nagrobnih sveč na vseh pokopališčih občin Cerknica, Loška dolina in Bloke ter oddajanjem le - teh pooblaščenim družbam.

Biološko razgradljivi odpadki se prednostno kompostirajo, kjer pa kompostiranje ni možno, se ti odpadki zbirajo v tipiziranih namenskih zabojnikih rjave barve velikosti 120 l pri individualnih stanovanjskih hišah in 240 l pri večstanovanjskih objektih. Služba zbiranja in odvoza biološko razgradljivih odpadkov je organizirana v naseljih Cerknica in Rakek v občini Cerknica ter v naseljih Stari trg in Lož v občini Loška dolina. Biološko razgradljive odpadke se odvažajo po programu odvoza odpadkov in sicer se jih v poletnih mesecih (od aprila do oktobra) pobira tedensko, v zimskih mesecih (od novembra do marca) pa 14-dnevno. Izvajalec zbrane odpadke odpelje na predelavo.

V letu 2013 smo imeli v občini Cerknica za gospodinjstva urejenih 64 ekoloških otokov, v občini Loška dolina 23 ekoloških otokov in v občini Bloke 4 ekološke otoke, kateri so opremljeni z zabojniki za zbiranje papirja, steklene embalaže in delno mešane embalaže. Ekološke otoke redno vzdržujemo (čiščenje in košnja okolice), čistimo zabojnike in redno praznimo vsebino zabojnikov. Papir in mešano embalažo na ekoloških otokih pobiramo redno po koledarju odvozov s specialnima voziloma za prevoz odpadkov, stekleno embalažo pa po potrebi s kamionom samonakladalcem.

Poleg ekoloških otokov imajo občani možnost ločenega zbiranja odpadkov tudi v zbirnih centrih za ločeno zbiranje odpadkov. Na področju občine Cerknica, Loška dolina in Bloke sta urejena dva Zbirna centra, in sicer v Cerknici in v Starem trgu.

Odvoz kosovnih odpadkov je bil v letu 2013 organiziran po naročilu Občine Cerknica kot brezplačni enkratni prevzem na domu gospodinjstvom v občini Cerknica, razen v naselju Cerknica, kjer so povzročitelji za oddajo kosovnih odpadkov koristili usluge Zbirnega centra Cerknica.

V občini Loška dolina so občani za oddajo kosovnih odpadkov koristili usluge Zbirnega centra Stari trg.

Občina Bloke je izvedbo Akcije zbiranja kosovnih in nevarnih odpadkov iz jeseni 2013 premaknila na predvidoma spomladi 2014.

V letu 2013 so imeli občani vseh treh občin nevarne odpadke možnost dostaviti v Zbirna centra.

Storitev rednega in pogodbenega odvoza odpadkov opravljamo na področju vseh treh občin. Na področju občin Cerknica in Loška dolina izvajamo redni odvoz odpadkov po izdelanem koledarju odvozov (enkrat na štirinajst dni mešane komunalne odpadke in enkrat na štirinajst dni mešano embalažo po sistemu od vrat do vrat). V občini Bloke redni odvoz izvajamo prav tako po izdelanem koledarju odvozov (enkrat mesečno komunalne odpadke in enkrat mesečno mešano embalažo po sistemu od vrat do vrat). V redni odvoz so poleg gospodinjstev vključene tudi vse družbe in samostojni podjetniki iz vseh treh občin.

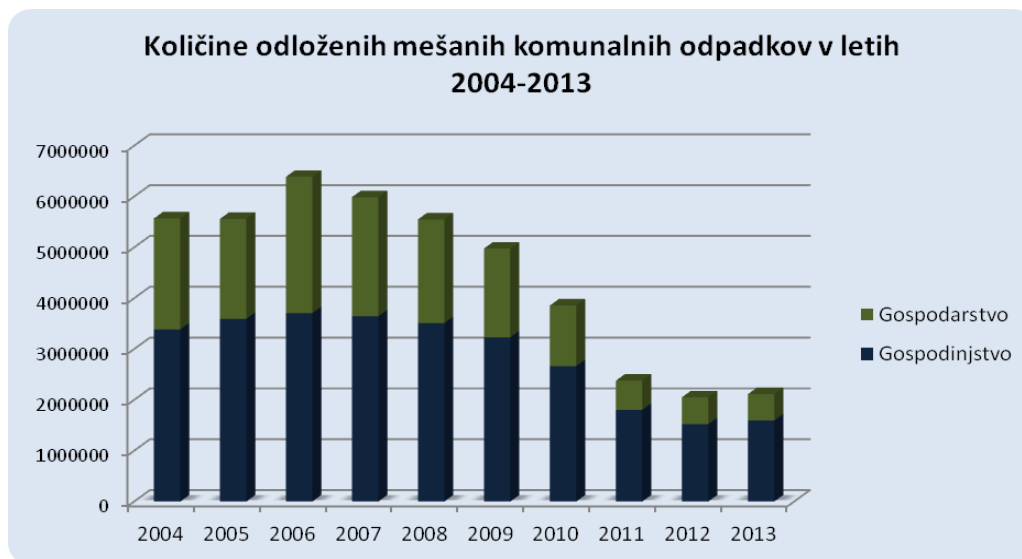
Za izvajanje rednega odvoza odpadkov razpolagamo s tremi specialnimi vozili za prevoz odpadkov ter dvema samonakladalcema. Pogodbeni odvoz odpadkov izvajamo na odpoklic komitentov, ki za odlaganje odpadkov uporabljajo zabojnike volumna 5 m³ do 12 m³. Z njimi imamo sklenjene pogodbe o sodelovanju pri ravnanju s komunalnimi odpadki.

KOLIČINE ODPADKOV:

1. Odloženi mešani komunalni odpadki

Tabela: Količine odloženih mešanih komunalnih odpadkov po občinah v letu 2013.

Občina	Gospodinjstvo	Gospodarstvo	Skupaj (kg)
Cerknica	1.067.852	347.584	1.415.436
Loška dolina	375.745	122.304	498.049
Bloke	148.547	48.352	196.899
SKUPAJ	1.592.144	518.240	2.110.384



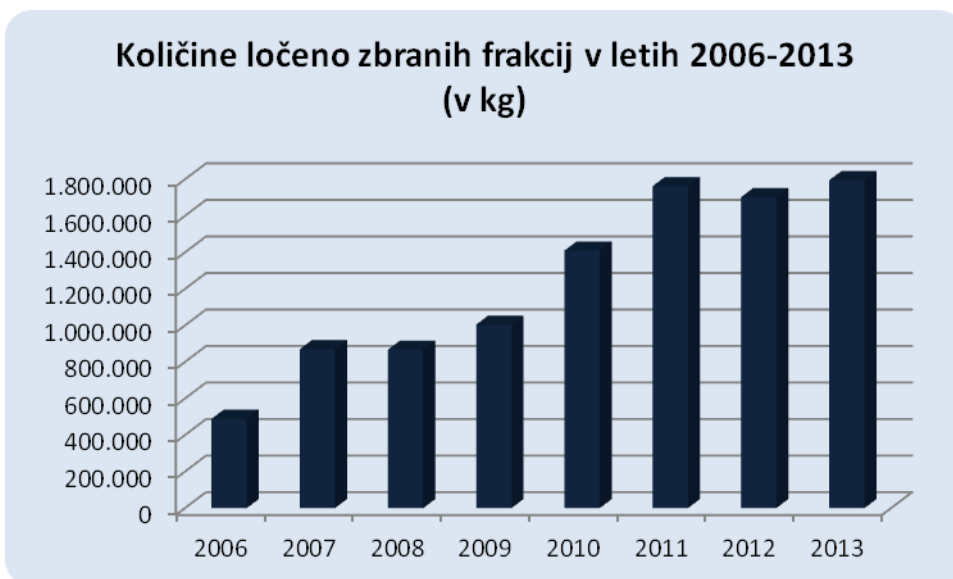
Slika: Količine odloženih odpadkov po občinah v letih 2004-2013.

2. Ločeno zbrane frakcije

Ločeno zbrane frakcije se zbirajo v Zbirnem centru v Cerknici in v Zbirnem centru v Starem trgu. Količine, zbrane v Zbirnem centru Stari trg, se pripeljejo v Zbirni center v Cerknici, kjer se pripravijo za predajo pooblaščenim predelovalcem. Količine ločeno zbranih frakcij so med posamezne občine porazdeljene glede na število prebivalcev.

Tabela: Količine ločeno zbranih frakcij v letih 2006-2013.

Zbirni center	2006	2007	2008	2009	2010	2011	2012	2013
TV, ekrani	0	2.390	24.540	17.750	22.545	29.430	19.530	21.350
Avtomobilske gume	11.200	47.252	44.032	51.810	91.840	65.670	68.972	64.060
Hladilno-zmrzovalni aparati	0	2.570	19.580	27.960	25.180	29.430	23.040	22.980
Steklo in steklena embalaža	78.340	92.430	137.150	125.940	187.310	191.860	201.540	216.860
Les, pohištvo, lesena embalaža	59.190	180.720	150.800	104.814	194.670	179.560	178.480	166.740
Pločevina in kovinska embalaža	61.180	61.120	91.460	123.050	130.786	100.246	52.338	30.640
VGA in MGA	46.500	132.830	12.060	43.910	33.835	40.965	40.030	29.255
Papir in papirna embalaža	183.040	269.190	290.480	360.810	390.010	375.081	290.877	272.500
Mešana embalaža	44.610	73.960	108.350	148.070	209.957	449.560	514.790	542.650
Nevarni odp. in embalaža, sijalke, kartruše	0	8687	10.958	15.170	16.327	28.617	30.536	27.286
Odpadne nagrobne sveče					14.930	25.640	17.230	22.960
PVC in sestavljena embalaža						65.976	31.020	6.410
Biološki razgradljivi odpadki					112.650	210.280	230.380	249.810
Plastika in gume							22.700	25.010
Kosovni odpadki								96.330
Skupaj	488.490	872.079	892.010	1.022.221	1.432.030	1.792.315	1.721.463	1.794.841

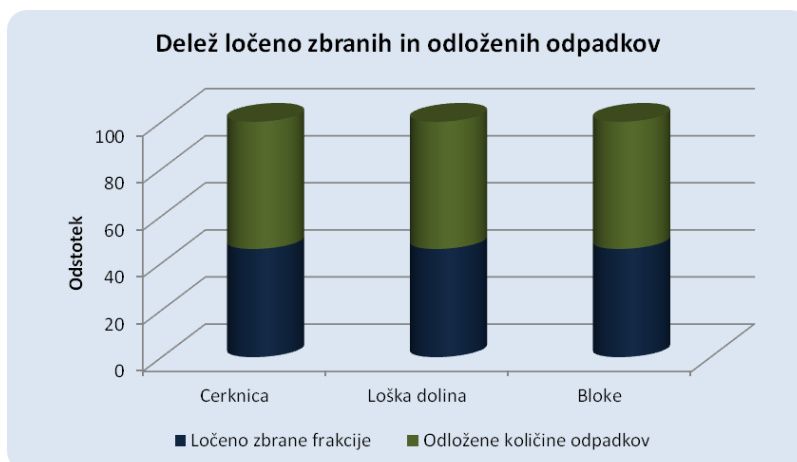


Slika: Količine ločeno zbranih frakcij v letih 2005-2013.

3. Skupne količine odpadkov v okviru opravljanja javne službe

Tabela: Količine odloženih in zbranih odpadkov po občinah v letu 2013.

Odloženi in zbrani odpadki	Cerknica	Loška dolina	Bloke	Skupaj
Odložene količine odpadkov	1.415.436	498.049	196.899	2.110.384
Ločeno zbrane frakcije	1.203.800	423.582	167.459	1.794.841
Skupaj	2.619.236	921.631	364.358	3.905.225
delež ločevanja				45,96 %



Slika: Delež ločeno zbranih in odloženih odpadkov po občinah v letu 2013.

Skupni delež ločeno zbranih frakcij v vseh treh občinah je 45,96 %.

Pri odvozu odpadkov je potrebno poudariti tudi problematiko obračališč za smetarska vozila in sicer:

- obračanje smetarskih vozil je na določenih točkah nemogoče zaradi zasebnih parcel;
- obračališča niso izvedena;
- potreben bi bil odkup zemljišč za izdelavo obračališč v obliki črke T, kot predvidevajo občinski odloki o načinu opravljanju gospodarske javne službe ravnanja s komunalnimi odpadki.

Potrebno je postaviti primerne posode za odpadke na mesta, kjer se nahajajo turistične znamenitosti: področje Cerkniškega jezera, Rakov Škocjan, Slivnica, Grad Snežnik, Bloško jezero itd.

V zimskem času je potrebno takojšnje odstranjevanje snega od skupnih zabojnikov, saj je po zasnežitvi in zmrzali praktično nemogoče izvleči zabojnike iz snega. Stroške čiščenja snega je potrebno opredeliti v dejavnosti čiščenja javnih površin, ker tega ne vsebuje sedanja cena ravnanja z odpadki.

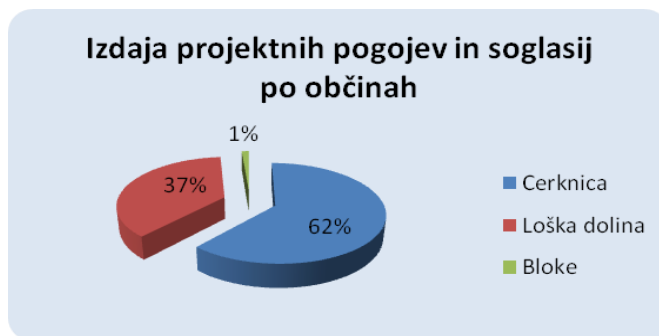
Še vedno ostaja nerešeno vprašanje glede neprevoznosti in nepreglednosti občinskih cest in ulic zaradi vej, ki segajo v cestno telo, saj je zaradi zasebnega lastništva odstranjevanje le - teh nemogoče. Navedeno ni težava zgolj za specialna komunalna vozila, ampak tudi za zimsko vzdrževanje cest.

4.3.4. KATASTER IN SOGLASJA

JP Komunala Cerknica d.o.o. izdaja soglasja za priklop na vodovodno in kanalizacijsko omrežje ter za ravnanje z odpadki za občini Cerknica in Loška dolina. Za občino Bloke izdajamo soglasje za ravnanje z odpadki. Soglasje se izda glede na projektne pogoje, s katerimi se postavi zahteve za priklop oziroma pogoje ravnanja z odpadki, lahko pa se pogoje izda istočasno s soglasjem (soglasje za priključitev). Izdajamo tudi soglasja za postavitve nagrobnega spomenika oziroma obnovo nagrobnega obeležja v občini Cerknica.

Za izdajo soglasij je potrebna izdelava katastra komunalne infrastrukture.

V letu 2013 je bilo skupaj izdanih 237 projektnih pogojev in soglasji za poseg v komunalno infrastrukturo za občini Cerknica in Loška dolina.



Slika: Delež izdanih projektnih pogojev in soglasij po občinah v letu 2013.

Za namen posega v komunalno infrastrukturo v občini Cerknica je bilo izdanih 146 dokumentov s področja projektnih pogojev in soglasij.

Za namen posega v komunalno infrastrukturo v občini Loška dolina je bilo izdano 88 dokumentov s področja projektnih pogojev in soglasij.

Za občino Bloke pa so bili izdani 3 dokumenti s področja projektnih pogojev in soglasij.

Za postavitev in obnovo nagrobnega obeležja je bilo v občini Cerknica izdanih 13 soglasij.

Izdana soglasja po pokopališčih:

- Begunje: 3 soglasja,
- Cerknica: 7 soglasij,
- Rakek: 3 soglasja.

Na področju katastra komunalne infrastrukture, ki ga za občini Cerknica in Loška dolina ureja JP Komunala Cerknica d.o.o., so podatki vodovoda, kanalizacije, javne razsvetljave in ravnanje z odpadki (ekološki otoki). Za območje občine Cerknica se ureja tudi kataster pokopališč. V katastru komunalne infrastrukture so podatki o objektih, napravah in linijah.

V letu 2013 se je redno pridobivalo in vnašalo nove podatke. Podatke o popravkih katastra zaradi obnove vodovoda in kanalizacije smo pridobili sami z meritvami (GPS), podatke novih gradenj pa smo v kataster vnašali po pridobljenih projektih izvedenih del (PID).

Pomembnejše spremembe katastra:

Občina Cerknica:

- vodovod:
 - obnova vodovoda Ljubljanska cesta – Rakek,
 - obnova vodovoda Stara cesta – Rakek,
 - Cesta pod Srnjakom – Rakek,
 - priklop čistilna Rakek – Unec.

Občina Loška dolina:

- vodovod:
 - obnova vodovoda – Dane, Podcerkev in Nadlesk,

- obnova vodovoda Smelijevo naselje – Stari trg,
 - obnova vodovoda Ulica Bračičeve brigade – Stari trg do Markovca,
- kanalizacija:
- izgradnja kanalizacije – Dane, Podcerkev in Nadlesk.

4.3.5. POKOPALIŠKA IN POGREBNA DEJAVNOST



JP Komunala Cerknica d.o.o. upravlja in ureja petnajst pokopališč v občini Cerknica in pet mrliških vežic: na Rakeku, v Cerknici, v Begunjah, na Uncu in v Grahovem.

Pokopališka in pogrebna dejavnost se izvaja na naslednjih pokopališčih: Begunje, Bezuljak, Bločice, Bloška Polica, Cajnarje, Cerknica, Gorenje Otave, Grahovo, Ivanje selo, Kožljek, Lipsenj, Rakek, Sv. Vid, Unec in Žirovnica. Na vseh pokopališčih je 2162 grobov.

Od prevzema v upravljanje izvajamo vsa tekoča vzdrževalna dela, ki obsegajo zbiranje, odvoz in odlaganje odpadkov, košnjo zelenih površin, zatiranje plevelov, obrezovanje grmovnic in ostalega drevja ter rastlin, okopavanje, dognojevanje ter zasajanje novih rastlin, pometanje komunikacijskih poti na pokopališču in okoli mrliških vežic, čiščenje okolice pokopališča, vzdrževanje pokopališča, izvajanje zimske službe (odmetavanje snega na pokopališču), izvajanje zakoličb grobov ter ureditev pokopališča pred dnevom mrtvih (dobava in posipanje peska).

Kot upravljavci pokopališč v občini Cerknica urejamo pogodbeno dokumentacijo o najemu grobnih prostorov.

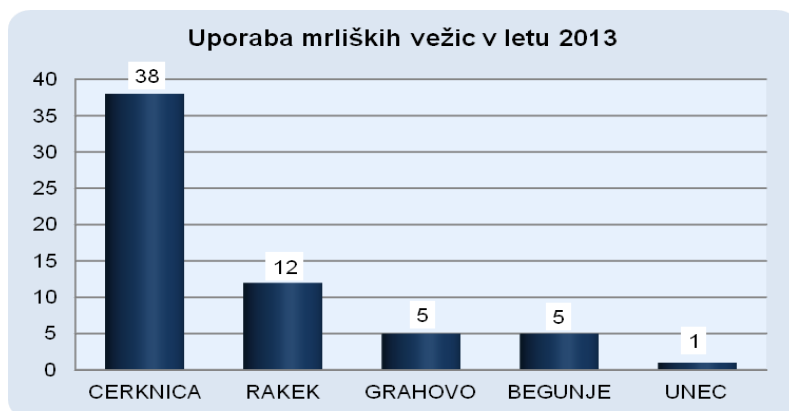
V letu 2013 je bilo skupaj 80 pokopov.

Tabela: Število pokopov v občini Cerknica v letih 2008-2013.

Pokopališče	2008	2009	2010	2011	2012	2013
BEGUNJE	10	8	12	6	6	6
BEZULJAK	1	1	3	3	4	1
BLOČICE	0	1	0	2	4	0
BLOŠKA POLICA	1	4	0	1	0	1
CAJNARJE	1	3	3	2	0	1
CERKNICA	39	32	30	32	39	38
GORENJE OTAVE	1	2	3	4	1	1
GRAHOVO	2	7	3	5	4	4
IVANJE SELO	1	2	4	1	5	1
KOŽLJEK	0	1	0	1	0	0
LIPSENJ	1	1	1	2	2	1
RAKEK	19	15	16	14	13	16

Pokopališče	2008	2009	2010	2011	2012	2013
SVETI VID	7	2	3	4	6	2
UNEC	6	12	6	4	6	7
ŽEROVNICA	5	4	3	1	1	1
SKUPAJ POKOPI	94	95	87	82	91	80

V letu 2013 so bile mrliške vežice uporabljene 60-krat, kar predstavlja 75% vseh pokopov.



Slika: Uporaba mrliških vežic v občini Cerknica v letu 2013.

4.3.6. VZDRŽEVANJE CEST



Vzdrževanje občinskih cest obsega:

- pregledniško službo,
- redno vzdrževanje prometnih površin – krpanje asfalta, urejanje makadamskih cest, vzdrževanje bankin, odvajanje meteornih voda, prometno signalizacijo (vertikalna in horizontalna), vegetacija, čiščenje cest,
- zimsko službo.

Tabela: Dolžina cest, ki jih vzdržuje JP Komunala Cerknica d.o.o.

LETNO VZDRŽEVANJE	
Občina Cerknica	237 km
Občina Loška dolina	61 km
ZIMSKO VZDRŽEVANJE	
Občina Cerknica	184 km
Občina Loška dolina	61 km
SKUPNA DOLŽINA CEST – LETNO VZDRŽEVANJE	
	298 km
SKUPNA DOLŽINA CEST – ZIMSKO VZDRŽEVANJE	
	245 km

Vzdrževanje občinskih cest smo izvajali glede na stanje cest, zagotavljanje prevoznosti cest v zimskih razmerah ter glede na izražene potrebe s strani občin. Ocenjujemo, da so bila vsa dela v letu 2013 opravljena v skladu z naročili.

4.3.7. JAVNA RAZSVETLJAVA



Vzdrževanje javne razsvetljave obsega:

- redni pregled porabe in brezhibnosti sistema javne razsvetljave po naseljih,
- popravila svetilk – zamenjava sijalk, varovalk ter drugih elementov sistema javne razsvetljave, novoletno krašenje v naseljih.

OBČINA CERKNICA*	
Odjemna mesta v naseljih	39 prižigališč
OBČINA LOŠKA DOLINA	
Odjemna mesta v naseljih	22 prižigališč

*Od meseca novembra 2013 upravljamo z javno razsvetljavo samo še v občini Loška dolina, saj je občina Cerknica upravljanje javne razsvetljave s koncesijo prenesla na drugega izvajalca.

4.4. Tržne dejavnosti

Čisti prihodek od prodaje tržnih dejavnosti predstavlja 24 % celotnega čistega prihodka od prodaje. Z opravljanjem teh dejavnosti imamo možnost boljšega izkoristka kapacitet, ki so nam na voljo; dopolnjevanje storitev, ki sodijo pod gospodarske javne službe ter zmanjševanje izgube, ustvarjene pri gospodarskih javnih službah.

4.4.1. INVESTICIJE

Ta dela smo izvajali deloma z lastno delovno silo in mehanizacijo, deloma pa so dela izvajali podizvajalci.

Kot podizvajalci smo izvajali dela na investicijah:

- Vodovod Goričice – G. Jezero

Poleg navedenega smo izvajali še naslednja dela:

- **Ceste:**
 - povezovalna cesta med Cesto 4 . maja in Cesto na jezero s parkirišči.

- **Vodovod:**
 - povezovalna cesta med Cesto 4. maja in Cesto na jezero s parkirišči - 1. faza,
 - rekonstrukcija vodovoda v IC Podskrajnik II. (Megadom), dolžina vodovoda l=36,00 m1,
 - prestavitev vodovoda pri ČN Cerknica - Dolenja vas,
 - dobava in montaža vodovodnega priključka in podaljšanje dela javnega vodovoda - ČN Cerknica,
 - montaža termo jaška pred ČN v Markovcu,
 - izgradnja vodovoda Nadlesk - Pudob (reg. cesta),
 - gradnja kanalizacije in obnova vodovoda Svea – Nadlesk,
 - rekonstrukcija vodovoda Ljubljanska cesta na Rakeku od Vukeliča proti železniški postaji,
 - zgradnja vodovoda Rakek ob železnici,
 - prevezava vodovoda Vrh,
 - zunanja ureditev vrtca Cerknica - hidrantno omrežje,
 - izgradnja vodovoda pri vrtcu Cerknica - dolžina vodovoda 140 m1,
 - rekonstrukcija vodovodnega sistema Begunje - 2. faza,
 - izgradnja vodovoda Stara cesta - Rakek - dolžina vodovoda 350 m1,
 - obnova vodovodnega omrežja Stari trg – Markovec,
 - izvedba montažnih del - vodovoda v sklopu projekta "Odvajanje in čiščenje odpadne vode v porečju Ljubljanice", 2. sklop,
 - komunalna infrastruktura v naselju Dane - 2. faza – vodovod.

4.4.2. STROJNI PARK – OSTALA DEJAVNOST

Enota strojnega parka je bila v letu 2013 reorganizirana tako, da vsak posamezen sektor razpolaga s svojimi vozniki in upravljavci gradbene mehanizacije za izvajanje zemeljskih del ter prevozov za potrebe rednega vzdrževanja cest, vzdrževanja vodovoda, kanalizacije ter dela na posameznih gradbiščih. Z lastnim strojnim parkom opravljamo v okviru prostih kapacitet tudi razna dela za zunanje naročnike (prevozi, izkopi).

V zimskem času je vsa mehanizacija strojnega parka, razen gredarja, kompresorja in valjarja, angažirana v zimski službi.

4.5. Nabavna funkcija in javna naročila

Nabava se izvaja v skladu z Zakonom o javnem naročanju (Ur.l. RS št. 128/2006 s spremembami) in Zakonom o spremembah in dopolnitvah Zakona o javnem naročanju na vodnem, energetske, transportnem področju in področju poštnih storitev (Ur.l. RS št.

128/2006 s spremembami).

Javna naročila se izvajajo celoletno glede na potrebe storitev in nabav.

4.6. Raziskave in razvoj ter kakovost

V bodoče bo morala družba več vlagati v razvoj. Pri tem imamo najprej v mislih strateške osnove, kot so generalne rešitve vodovodnih in kanalizacijskih sistemov in na osnovi teh ustrezne tehnične ukrepe na sistemih.

Pri samem poslovanju pa je potrebno zagotoviti sledljivost vseh dogodkov in na ta način zagotavljati dvig kakovosti opravljanja storitev. Glede na vse večje zahteve, ki sledijo iz zakonodaje, katera stalno povečuje obseg poročanj ter obveščanj uporabnikov pa bo potrebno razmisliti tudi o kadrovski krepitvi podjetja.

4.7. Načrti za prihodnost

V zadnjih letih se je na področju dejavnosti lokalnih gospodarskih javnih služb varstva okolja marsikaj spremenilo. Država je v določenem delu izboljšala zakonodajo, občini pa sta občutno izboljšali svoj odnos do teh dejavnosti. Novogradnje in obnove so izključno v pristojnosti občin, načrti, ki jih pripravi JP Komunala Cerknica d.o.o., pa morajo biti tudi usklajeni z občinama.

Glavne stvari, ki jih želimo realizirati v prihodnjih letih, pa so:

- Sprememba obračuna pri odpadkih, kjer je pogoj, da občini sprejmeta odlok, ki smo ga pripravili.
- Stalne posodobitve v digitalnem katastru na področju javne infrastrukture v občini Cerknica in v občini Loška dolina.
- Zagotavljati stalno in kvalitetno distribucijo pitne vode do vsakega gospodinjstva, kar je pogojeno z vlaganji (občini) v obnovo in razvoj vodovodnih sistemov.
- Stalno posodabljanje vodovodnih objektov in v okviru tega dobava in vgradnja ustrezne merilne in nadzorne opreme na črpališčih za zajemanje in shranjevanje podatkov skladno z izdanimi vodnimi dovoljenji.
- Izvajanje ukrepov za zmanjševanje vodnih izgub in vzpostavitev daljinskega nadzora in upravljanja na vodovodnih sistemih.
- Izgradnja objektov na vodovodnih sistemih skladno z ugotovitvami hidravličnih študij.
- Vzpostavitev sistema daljinskega nadzora in upravljanja na področju nadzora čistilnih naprav in črpališč.
- Izvesti sanacijo deponijskega polja na odlagališču Rakek (občine) ter izvajanje monitoringov naslednjih 30 let.
- Stalna naloga tehnične posodobitve opreme podjetja ter strokovni razvoj kadra v podjetju.



5. RAČUNOVODSKI IZKAZI

5.1 Izkaz poslovnega izida

	Leto 2013	Leto 2012	I 1/2
1. Čisti prihodki od prodaje	5.133.184,23	4.167.016,41	123,19
a) Čisti prihodki, pridobljeni z opravljanjem GJS	3.931.977,16	3.056.217,85	128,66
b) Čisti prihodki od drugih dejavnosti	1.201.207,07	1.110.798,56	108,14
4. Drugi poslovni prihodki (s prevrednotovalnimi poslovnimi prihodki)	6.931,34	312.448,16	2,22
a) Drugi prihodki (subvencije občin)	0,00	308.274,46	0,00
b) Drugi poslovni prihodki	6.931,34	4.173,70	166,07
I. Kosmati donos iz poslovanja	5.140.115,57	4.479.464,57	114,75
5. Stroški blaga, materiala in storitev	3.806.222,91	3.174.820,23	119,89
a) Stroški porabljenega materiala	1.075.088,66	813.744,68	132,12
b) Stroški storitev	2.731.134,25	2.361.075,55	115,67
- stroški najemnin za infrastrukturo	760.373,33	616.936,50	123,25
- stroški drugih storitev	1.970.760,92	1.744.139,05	112,99
6. Stroški dela	1.029.578,57	1.030.127,85	99,95
a) Stroški plač	767.372,30	741.756,82	103,45
b) Stroški socialnih zavarovanj	123.542,83	119.672,40	103,23
c) Drugi stroški dela	138.663,44	168.698,63	82,20
7. Odpisi vrednosti	215.804,48	228.255,11	94,55
a) Amortizacija osnovnih sredstev podjetja	166.494,24	203.460,59	81,83
b) Prevrednotovalni poslovni odhodki pri NDS in opredmetenih OS	26.458,75	0,00	-
c) Prevrednotovalni poslovni odhodki pri obratnih sredstvih	22.851,49	24.794,52	92,16
8. Drugi poslovni odhodki	60.295,09	43.552,80	138,44
II. Poslovni odhodki	5.111.901,05	4.476.755,99	114,19
III. Dobiček ali izguba iz poslovanja	28.214,52	2.708,58	1.041,67
11. Finačni prihodki iz poslovnih terjatev	4.738,79	6.870,73	68,97
b) Finančni prihodki iz poslovnih terjatev do drugih	4.738,79	6.870,73	68,97
13. Finančni odhodki iz finančnih obveznosti	2.915,50	5.496,69	53,04
č) Finančni odhodki iz drugih finančnih obveznosti (obresti)	2.915,50	5.496,69	53,04
V. Čisti poslovni izid iz rednega delovanja	30.037,81	4.082,62	735,75
15. Drugi prihodki	66.803,59	153.834,06	43,43
b) Drugi finančni prihodki in ostali prihodki	66.803,59	40.633,00	164,41
b) Drugi poslovni prihodki (kritje izgube 11)	0,00	113.201,06	0,00
16. Drugi odhodki	14.500,77	929,22	1.560,53
VI. Poslovni izid zunaj rednega delovanja	52.302,82	152.904,84	34,21
17. Davek iz dobička	0,00	29.312,02	0,00
19. Čisti poslovni izid obračunskega obdobja	82.340,63	127.675,44	64,49
22. Prenesena izguba	0,00	113.201,06	0,00
23. Povečanje (dodatno oblikovanje) rezerv iz dobička	4.117,03	723,72	568,87
24. Bilančni dobiček	78.223,60	13.750,66	568,87



5.2 Bilanca stanja

	31.12.2013	31.12.2012	I
SREDSTVA	2.769.595,33	2.665.377,27	103,91
A. DOLGOROČNA SREDSTVA	1.740.402,18	1.537.498,09	113,20
I. Neopredmetena sredstva in dolgoročne aktivne časovne	21.682,10	22.546,56	96,17
1. Dolgoročne premoženjske pravice	21.682,10	22.546,56	96,17
2. Druga neopredmetena dolgoročna sredstva	0,00	0,00	-
II. Opredmetena osnovna sredstva	1.718.720,08	1.339.343,72	128,33
1. Zemljišča in zgradbe	1.072.404,85	1.039.650,41	103,15
a) Zemljišča	204.183,48	205.384,75	99,42
b) Zgradbe	855.401,37	834.265,66	102,53
c) Nepremičnine v gradnji oz. izdelavi	12.820,00	0,00	-
2. Proizvajalne naprave in stroji	576.420,50	231.110,66	249,41
3. Druge naprave in oprema	66.919,69	67.097,83	99,73
4. Opredmetena osnovna sredstva, ki se pridobivajo	0,00	0,00	-
a) Opredmetena osnovna sredstva v gradnji in izdelavi	0,00	0,00	-
b) Predujmi za pridobitev opredmetenih osnovnih sredstev	0,00	0,00	-
5. Drobni inventar	2.975,04	1.484,82	200,36
V. Dolgoročne poslovne terjatve	0,00	175.607,81	0,00
2. Dolgoročne poslovne terjatve do kupcev	0,00	0,00	-
3. Dolgoročne poslovne terjatve do drugih	0,00	175.607,81	0,00
B. KRATKOROČNA SREDSTVA	1.026.462,60	1.090.344,94	94,14
II. Zaloge	73.960,21	111.313,14	66,44
1. Material	73.960,21	111.313,14	66,44
4. Predujmi za zaloge	0,00	0,00	-
III. Kratkoročne finančne naložbe	0,00	0,00	-
c) Druge kratkoročne finančne naložbe (obresti)	0,00	0,00	-
IV. Poslovne terjatve	800.747,46	924.974,20	86,57
a) Kratkoročne poslovne terjatve	800.747,46	924.974,20	86,57
1. Kratkoročne poslovne terjatve do kupcev	716.735,65	852.906,69	84,03
2. Kratkoročne poslovne terjatve do drugih	84.011,81	72.067,51	116,57
V. Denarna sredstva	151.754,93	54.057,60	280,73
C. KRATKOROČNE AKTIVNE ČASOVNE RAZMEJITVE	2.730,55	37.534,24	7,27
OBVEZNOSTI DO VIROV SREDSTEV	2.769.595,33	2.665.377,27	103,91
A. KAPITAL	1.284.260,18	1.201.919,55	106,85
I. Vpoklicani kapital	619.504,00	619.504,00	100,00
1. Osnovni kapital	619.504,00	619.504,00	100,00
III. Kapitalske rezerve	567.941,17	567.941,17	100,00
III. Rezerve iz dobička	18.591,41	723,72	2568,87
1. Zakonske rezerve	4.840,75	723,72	668,87
5. Druge rezerve iz dobička	13.750,66	0,00	-
V. Preneseni čisti poslovni izid	0,00	0,00	-
V. Čisti poslovni izid poslovnega leta	78.223,60	13.750,66	568,87
B. REZERVACIJE IN DOLGOROČNE PASIVNE ČASOVNE	13.102,31	13.102,31	100,00
2. Druge rezervacije	13.102,31	13.102,31	100,00
C. DOLGOROČNE OBVEZNOSTI	311.766,71	0,00	-
I. Dolgoročne finančne	311.766,71	0,00	-
2. Dolgoročne finančne obveznosti do bank	311.766,71	0,00	-
4. Druge dolgoročne finančne obveznosti	0,00	0,00	-
II. Dolgoročne poslovne obveznosti	0,00	0,00	-
2. Dolgoročne poslovne obveznosti do dobaviteljev	0,00	0,00	-
3. Druge dolgoročne poslovne obveznosti	0,00	0,00	-
Č. KRATKOROČNE OBVEZNOSTI	1.008.455,97	1.188.958,04	84,82
II. Kratkoročne finančne obveznosti	0,00	0,00	-
2. Kratkoročne finančne obveznosti do bank	0,00	0,00	-
4. Druge kratkoročne finančne obveznosti	0,00	0,00	-
III. Kratkoročne poslovne obveznosti	1.008.455,97	1.188.958,04	84,82
2. Kratkoročne poslovne obveznosti do dobaviteljev	580.033,66	859.483,11	67,49
4. Kratkoročne poslovne obveznosti na podlagi predujmov	314,68	0,00	-
5. Druge kratkoročne poslovne obveznosti	428.107,63	329.474,93	129,94
D. KRATKOROČNE PASIVNE ČASOVNE RAZMEJITVE	152.010,16	261.397,37	58,15

5.3 Izkaz bilančnega dobička

BILANČNI DOBIČEK V LETU 2013

(v €)

a)	čisti poslovni izid obračunskega obdobja	82.340,63
b)	+ preneseni čisti dobiček	0,00
b)	- prenesena čista izguba	0,00
c)	+ zmanjšanje rezerv iz dobička	
č)	- povečanje rezerv iz dobička po 64. členu ZGD-1 (zakonske rezerve)	4.117,03
d)	- povečanje rezerv iz dobička po odločitvi uprave in nadzornega sveta (drugih rezerv iz dobička)	0,00
e)	= Bilančni dobiček/izguba	78.223,60

Podatki iz tabele so že upoštevani tako v bilanci stanja kot tudi v izkazu poslovnega izida.

5.4 Predlog sklepa skupščine o razporeditvi bilančnega dobička

Ugotovitev bilančnega dobička:

Predlog sklepa:

Bilančni dobiček družbe JP Komunala Cerknica d.o.o. za leto 2013 znaša 78.223,60 € in je sestavljen iz čistega poslovnega izida, zmanjšanega za oblikovanje zakonskih rezerv. Dodatne zakonske rezerve se oblikujejo glede na 64. člena ZGD-1 (Ur. I. RS št. 65/2009 s spremembami).

Razporeditev bilančnega dobička:

Predlog sklepa:

Bilančni dobiček v višini 78.223,60 €, ki izvira iz dobička tekočega poslovnega leta, se razporedi v druge rezerve iz dobička ali na nerazporejeni čisti presežek prihodkov.

Obrazložitev predloga sklepa:

Podjetje JP Komunala Cerknica d.o.o. konec leta 2013 nima oblikovanih zakonskih rezerv v višini, ki je enaka 10% osnovnega kapitala v skladu z Zakonom o gospodarskih družbah - 1, (Ur. I. RS št. 65/2009).

5.5 Sklep skupščine o razporeditvi bilančnega dobička

Sklep Skupščine je sestavni del zapisnika seje Skupščine podjetja.

6. RAZKRITJA POSTAVK V RAČUNOVODSKIH IZKAZIH

5.1 Bilanca stanja

V nadaljevanju so prikazana sredstva v lasti podjetja.

SREDSTVA (2.769.595,33 €)

A. DOLGOROČNA SREDSTVA (1.740.402,18 €)

I. Neopredmetena sredstva in dolgoročne aktivne časovne razmejitve (21.682,10 €)

Med neopredmetenimi dolgoročnimi sredstvi so izkazane dolgoročne premoženjske pravice (telemetrija, nadgradnja obstoječe programske opreme).

Vsa sredstva so bila pridobljena z nakupom od drugih pravnih oseb in so ovrednotena z nakupno ceno, povečano za vse stroške, povezane s pridobitvijo teh sredstev. V nabavno vrednost se ne všttevajo obresti od pridobljenih posojil za pridobitev teh sredstev.

II. Opredmetena osnovna sredstva (1.718.720,08 €)

Opredmetena osnovna sredstva, ki izpolnjujejo pogoje za pripoznanje in so pridobljena od drugih oseb, se ob začetnem pripoznanju ovrednotijo z nakupno ceno, povečano za uvozne in nevračljive nakupne dajatve ter stroške, ki jih je mogoče pripisati neposredno njegovi usposobitvi za nameravano uporabo (zlasti stroški dovoza in namestitve, zmanjšano za vse trgovinske in druge popuste). V nabavno vrednost se ne všttevajo obresti od pridobljenih posojil za pridobitev teh sredstev. Učinek prevrednotenja dolgov za pridobitev teh sredstev ne povečuje nabavne vrednosti sredstev.

Način obračunavanja stroškov amortizacije je opisan pri razkritjih stroškov amortizacije.

Opredmetena osnovna sredstva so se povečala za 28,33 % od tega se je za 3,15% povečala vrednost zgradb oziroma okolice.

Pomembnejša osnovna sredstva, ki jih je podjetje nabavilo v letu 2013 so tovorno vozilo TGS Kanal – jet, tovorno vozilo Crafter, 2 kom Caddy Furgon 2.0, sončna elektrarna za vodovodno črpališče in upravno zgradbo ter osna tehnica.

Pri opredmetenih osnovnih sredstvih podjetja nismo opravljali prevrednotovanj.

Razmerje med novimi investicijami v opredmetena osnovna sredstva in neopredmetena dolgoročna sredstva (480.406,66 €) ter obračunano amortizacijo omenjenih osnovnih sredstev (166.494,24 €) znaša 2,88 kar pomeni, da je podjetje v letu 2013 investiralo za 188,54% oziroma za 313.912,42 € več, kot je obračunalo amortizacije.

**B. KRATKOROČNA SREDSTVA (1.026.462,60 €)****II. Zaloge (73.960,21 €)**

1. Material (73.960,21 €)

Računovodske usmeritve

Zaloge materiala se izkazujejo po dejanskih nabavnih cenah, ki vključujejo tudi neposredne stroške nabave. Nakupna cena se zmanjša za dobljene popuste.

Poraba materiala se obračunava mesečno po drsečih povprečnih cenah. Ob vsaki novi nabavi se izračuna nova povprečna cena enote v zalogi.

IV. Poslovne terjatve (800.747,46 €)**a) Kratkoročne poslovne terjatve (800.747,46 €)****1. Kratkoročne poslovne terjatve do kupcev (716.735,65 €)**

Terjatve vseh vrst se ob začetnem pripoznanju izkazujejo v zneskih, ki izhajajo iz ustreznih listin, ob predpostavki, da bodo poplačane. Terjatve se zaradi oslabitve prevrednotujejo, če njihova knjigovodska vrednost presega njihovo pošteno vrednost, to je udenarljivo vrednost. Oslabitev terjatev se v knjigah prikaže kot popravek vrednosti terjatev.

Podjetje JP Komunala Cerknica d.o.o. med kratkoročnimi poslovnimi terjatvami do kupcev izkazuje naslednje vrste terjatev:

	v €		
VRSTE KRATKOROČNIH TERJATEV DO KUPCEV	31.12.2013	31.12.2012	I13/12
Kratkoročne terjatve do kupcev - skupaj	716.735,65	852.906,69	0,84
- terjatve do kupcev za komunalne storitve	441.928,83	284.206,05	1,55
- terjatve do kupcev za nekomunalne storitve	274.806,82	568.700,64	0,48
Kratkoročne terjatve do kupcev - skupaj	716.735,65	852.906,69	0,84
- terjatve do kupcev - občin - lastnikov podjetja	208.624,07	503.207,07	0,41
- terjatve do kupcev - drugih	508.111,58	349.699,62	1,45

Podjetje JP Komunala Cerknica d.o.o. oblikuje popravke vrednosti terjatev ob sodni izterjavi dolga ter ob koncu leta in sicer po posameznih terjatvah, kadar dvomi o njihovi poravnavi; kadar ima podatke o slabem finančnem stanju dolžnika ali o postopkih prisilne poravnave oz. stečaja, uvedenega pri njem.

V letu 2013 so bili oblikovani popravki terjatev v višini 22.851,49 €. Končno stanje dvomljivih terjatev in popravkov vrednosti na dan 31.12.2013 znaša 137.746,93 €.

Pri terjatvah do občanov za komunalne storitve je izterjava dolgov zaradi nizkih zneskov in specifičnih primerov otežena. V začetku leta 2013 je podjetje z družbo za upravljanje terjatev, Converta d.o.o., sklenilo pogodbo za izterjavo dolgov težje izterljivih neplačnikov.

Na dan 31.12.2013 je imelo podjetje JP Komunala Cerknica d.o.o. naslednjo strukturo poslovnih terjatev po zapadlosti:

-terjatve, ki še niso zapadle	538.431,45 €
-terjatve, ki so mlajše od enega leta	145.661,52 €
-terjatve, ki so starejše od enega leta	32.642,24 €

Podjetje svojih terjatev nima posebej zavarovanih.

2. Kratkoročne poslovne terjatve do drugih (84.011,81 €)

Podjetje med kratkoročnimi poslovnimi terjatvami do drugih izkazuje druge kratkoročne terjatve do državnih in drugih institucij, terjatve za vstopni davek na dodano vrednost in kratkoročne predujme za storitve. Po vrednosti sta najvišji terjatvi za vstopni davek na dodano vrednost (35.557,83 €) ter akontacija davka od dohodkov pravnih oseb (26.501,07 €). Celotne kratkoročne poslovne terjatve do drugih zapadejo v plačilo v obdobju krajšem od enega leta.

V. Denarna sredstva (151.754,93 €)

Na dan 31.12.2013 je podjetje JP Komunala Cerknica d.o.o. imelo na transakcijskem računu 151.463,88 € denarnih sredstev, v blagajni pa 291,05 € gotovine.

C. AKTIVNE ČASOVNE RAZMEJITVE (2.730,55 €)

V tej postavki bilance stanja izkazuje podjetje aktivne časovne razmejitve, ki predstavljajo izdatke, povezane s poslovnimi učinki v naslednjem obdobju.

OBVEZNOSTI DO VIROV SREDSTEV (2.769.595,33 €)

A. KAPITAL (1.284.260,18 €)

Celotni kapital podjetja JP Komunala Cerknica d.o.o. na dan 31.12.2013 znaša 1.284.260,18 €. Lastniška struktura je prikazana v poglavju 1.

I. Vpoklicani kapital (619.504,00 €)

1. Osnovni kapital (619.504,00 €)

AJPES je na podlagi petega odstavka 33. člena Zakona o spremembah in dopolnitvah zakona o sodnem registru Ur. l. RS št. 33/07 v Poslovni register vpisalo osnovni kapital družbe v znesku 619.504,00 € in je razdeljen na dva deleža; delež Občine Cerknica znaša 65%, delež Občine Loška dolina znaša 35% (vsebuje tudi delež Občine Bloke, če bi se odločila pristopiti k solastništvu).

Pri preračunu je nastala razlika 0,26 €. Znesek razlike je v skladu s tretjim odstavkom 696. člena ZGD-1 knjižen na konto 910 – Kapitalske rezerve.

II. Kapitalske rezerve (567.941,17 €)**1. Splošni prevrednotovalni popravek kapitala (567.941,17 €)**

Med kapitalskimi rezervami se po SRS 2006 izkazuje tudi zneski na podlagi odprave splošnega prevrednotovalnega popravka kapitala, ki so se leta 2005 izkazovali kot posebna, samostojna kategorija v okviru kapitala (konto 940).

Splošni prevrednotovalni popravek osnovnega kapitala znaša 567.940,91 € in je posledica opravljanja revalorizacije osnovnega kapitala v letih 1993 do 2001. Splošni prevrednotovalni popravek kapitala se lahko uporabi le za pokritje izgube ali povečanje osnovnega kapitala družbe.

III. Rezerve iz dobička (18.591,41 €)

V letu 2012 je podjetje ponovno oblikovalo zakonske rezerve v znesku 723,72 €, v letu 2013 pa 4.117,03 €.

Po sklepu skupščine podjetja je bil bilančni dobiček leta 2012 v višini 13.750,66 razporejen v druge rezerve iz dobička €.

V. Čisti poslovni izid obračunskega obdobja (78.223,60 €)

V poslovnem letu 2013 je podjetje ustvarilo dobiček v višini 78.223,60 €.

V kolikor bi podjetje v letu 2013 opravilo prevrednotenje kapitala s stopnjo rasti življenjskih potrebščin (0,7 %), bi bil rezultat korigiran za 8.312,12 € in bi dobiček znašal 69.911,48 € (dobiček 78.223,60 € zmanjšan za 8.312,12 €).

$$(619.504 + 567.941,17 = 1.187.445,17 \times 0,7\% = 8.312,12)$$

B. REZERVACIJE IN DOLGOROČNE PASIVNE ČASOVNE RAZMEJITVE (13.102,31 €)**3. Druge rezervacije (13.102,31 €)**

Druge rezervacije na dan 31.12.2013 vsebujejo dolgoročne rezervacije iz naslova vnaprej vračunanih stroškov, ki bodo nastali v okviru zaprtja deponije.

C. DOLGOROČNE OBVEZNOSTI (311.766,71 €)

Podjetje je v letu 2013 najelo dolgoročno kredita pri SKB banki d. d. za nakup specialnega tovornega vozila TGS 28.440 6x2-4 BL (Kanal – jet) ter nakup sončne elektrarne.

**Č. KRATKOROČNE OBVEZNOSTI (1.008.455,97 €)****Kratkoročne finančne obveznosti**

Na dan 31.12.2013 podjetje JP Komunala Cerknica d.o.o. ni imelo drugih kratkoročnih finančnih obveznosti do bank.

III. Kratkoročne poslovne obveznosti (1.008.455,97 €)**2. Kratkoročne poslovne obveznosti do dobaviteljev (580.033,66 €).**

Kratkoročni dolgovi so v knjigah izkazani z zneski iz ustreznih listin o njihovem nastanku, ki v primeru kratkoročnih poslovnih dolgov dokazujejo prejem kakega proizvoda ali storitve ali opravljeno delo oziroma obračunani strošek, odhodek ali delež v poslovnem izidu.

Kratkoročne poslovne obveznosti do dobaviteljev v podjetju JP Komunala Cerknica d.o.o. obsegajo:

- 556.145,64 € nezapadlih obveznosti
- 1.058,15 €, ki zapadejo v plačilo v manj kot enem letu
- 22.829,87 € z zapadlostjo nad enim letom

5. Druge kratkoročne poslovne obveznosti (428.107,63 €)

Kratkoročni dolgovi so v knjigah izkazani z zneski iz ustreznih listin o njihovem nastanku, ki v primeru kratkoročnih finančnih dolgov dokazujejo prejem denarnih sredstev, v primeru kratkoročnih poslovnih dolgov pa prejem kakega proizvoda ali storitve ali opravljeno delo oziroma obračunani strošek, odhodek ali delež v poslovnem izidu.

Druge kratkoročne finančne in poslovne obveznosti v podjetju JP Komunala Cerknica d.o.o. obsegajo kratkoročne obveznosti do zaposlencev v višini 79.244,41 €, kratkoročne obveznosti do države v višini 268.627,45 € in bank v državi v višini 79.599,76 € ter druge kratkoročne obveznosti v višini 636,01 €.

D. KRATKOROČNE PASIVNE ČASOVNE RAZMEJITVE (152.010,16 €)

V tej postavki bilance stanja so izkazani kratkoročno odloženi prihodki in vnaprej vračunani stroški. Glavnino razmejitev predstavljajo vnaprej vračunani stroški v znesku 46.316,14 €, kratkoročno odloženi prihodki v znesku 4.128,39 € ter obračunana števnina in priključna moč v višini 101.565,63 €. Le - to obračunavamo od julija 2006 ter jo med prihodke prenašamo glede na dejansko zamenjane vodomere v posameznem letu ter število obnovljenih vodovodnih priključkov.

5.2 Izkaz poslovnega izida

Vodstvo podjetja se je odločilo za izbiro 1. različice izkaza poslovnega izida (nemška varianta), ker so iz omenjenega izkaza poslovnega izida neposredno razvidni stroški dela in drugi neposredni stroški, ki zanimajo ustanovitelja in vodstvo podjetja.

PRIHODKI

Računovodska usmeritev

Prihodki se pripoznajo, če je povečanje gospodarskih koristi v obračunskem obdobju povezano s povečanjem sredstev ali z zmanjšanjem dolga in je to povečanje mogoče zanesljivo izmeriti. Prihodki in povečanja sredstev oziroma zmanjšanja dolgov se torej pripoznajo hkrati. Prihodki se pripoznajo ob fakturiranju storitev (hkrati s terjatvami iz naslova prodanih storitev), ker se šteje, da je prodajalec na kupca prenesel vsa tveganja.

Razčlenitev posameznih vrst prihodkov

Razčlenijo se le tiste vrste prihodkov, ki predstavljajo pomembne zneske. V okviru razkrivanja postavk izkaza poslovnega izida, se prihodki razkrivajo po njihovih naravnih vrstah, razen prihodkov uprave, komunalne dejavnosti, posameznega sektorja – splošno in nabave. Razčlenitev po posameznih dejavnostih in po posameznih občinah je prikazana v okviru dodatnih razkritij, ki so določena za javna podjetja.

1. Čisti prihodki od prodaje (5.133.184,23 €)

v €

Analitični konto	Naziv	Leto	Leto	Indeks
		2013	2012	
760000	Prihodki od prodaje proizvodov in storitev na domačem trgu	5.133.184,23	4.167.016,41	1,23

4. Drugi poslovni prihodki (s prevrednotovalnimi poslovnimi prihodki) (6.931,34 €)

v €

Analitični konto	Naziv	Leto	Leto	Indeks
		2013	2012	
769000	Prevrednotovalni poslovni prihodki	6.931,34	4.173,70	1,66
768100	Drugi prihodki (subvencije občin)	0,00	308.274,46	-

Med druge poslovne prihodke je podjetje knjižilo druge prihodke povezane s poslovnimi učinki (predčasna plačila) 3.939,70 € ter odprodajo dela nepremičnine v znesku 2.990,73 € in izravnavo DDV v znesku 0,91 €.

11. Finančni prihodki iz poslovnih terjatev (4.738,79 €)

b) Finančni prihodki iz poslovnih terjatev do drugih - obresti (4.738,79 €)

v €

Analitični konto	Naziv	Leto 2013	Leto 2012	Indeks
777000	Prihodki od obresti	4.738,79	6.870,73	0,69
	Prihodki od obresti – obvezne gospodarske javne službe	4.686,62	6.587,92	0,71
	Prihodki od obresti - splošno	52,17	282,81	0,18

Prihodki od obresti so ločeni na obvezne gospodarske javne službe, tržne dejavnosti in na prihodke od obresti – splošno.

15. Drugi prihodki (66.803,59 €)

Drugi prihodki

v €

Analitični konto	Naziv	Leto 2013	Leto 2012	Indeks
787200	Izterjane odpisane terjatve ter izterjave drugih stroškov (sodni stroški)	19.733,64	11.630,67	1,70
786000	Prejete odškodnine od zavarovalnice	25.015,56	27.516,47	0,91
787000	Drugi izredni prihodki	22.054,39	1.485,86	14,84
785000	Drugi prihodki: Kritje izgube iz leta 2011	0	113.201,06	-

Drugi izredni prihodki predstavljajo druge neobičajne postavke. Občina Bloke je po mediaciji poravnala del izgube iz preteklih let v višini 20.000,00 € ter pripadajoče sodne stroške v višini 2.250 €.

ODHODKI

5. Stroški blaga, materiala in storitev (3.806.222,91 €)

a) Stroški porabljenega materiala (1.075.088,66 €)

Računovodske usmeritve

Stroški materiala se izkazujejo v skladu z metodo drsečih povprečnih cen.

Pod stroške porabljenega materiala (746.660,32 €) spadajo tudi stroški porabljene električne energije, goriva, stroški za ogrevanje (280.101,62 €), stroški nadomestnih delov za vzdrževanje (6.435,98 €), odpis drobnega inventarja (34.404,77 €) in drugi stroški (7.485,97 €).

b) Stroški storitev (2.731.134,25 €)

Stroške storitev predstavljajo stroški prevoznih storitev (36.296,26 €), podizvajalcev (1.458.963,55 €), stroški storitev v zvezi z vzdrževanjem (92.447,74 €), stroški intelektualnih in osebnih storitev (136.649,79 €), stroški zavarovanja in bančnih storitev (63.199,43 €), najemnine infrastrukture GJS v višini (760.373,33) € in ostale najemnine v višini 36.104,24 €, povračila stroškov zaposlencem v zvezi z delom (1.618,84 €), stroški reprezentance (2.358,88 €), stroški podjemnih pogodb (12.554,40 €) in stroški drugih storitev – posredovanje delovne sile, obveščanje porabnikov storitev, bakteriološke preiskave (130.567,79 €).

6. Stroški dela (1.029.578,57€)

Podjetje JP Komunala Cerknica d.o.o. upošteva določila splošne kolektivne pogodbe za gospodarstvo in panožne kolektivne pogodbe ter Kolektivne pogodbe JP Komunala Cerknica d.o.o. V skladu z določbami panožne kolektivne pogodbe in splošnimi akti podjetja je vsako delovno mesto razvrščeno v ustrezni tarifni in plačilni razred in ovrednoteno z ustreznim koeficientom, ki odraža razmerje do najenostavnejšega dela. Plača zaposlenega je sestavljena iz osnovne plače, dodatka za minulo delo ter dela plače na podlagi individualno ocenjene delovne uspešnosti (od -20% do +20%). Delavci so upravičeni do dodatkov.

Direktor podjetja je edini član uprave in prejema plačo na podlagi individualne pogodbe o zaposlitvi. V letu 2013 ni bilo sklenjenih nobenih individualnih pogodb (pogodb, za katero ne velja tarifni del kolektivne pogodbe) z zaposlenimi v podjetju ali drugimi osebami, zato iz tega naslova ni bilo nobenih dodatnih izplačil.

Izhodiščne plače zaposlencev so se v letu 2013 znižale za 3 %.

V letu 2013 je bilo izplačanih šest jubilejnih nagrad.

Podjetje rezervacij za odpravnine ob upokojitvi delavcev in jubilejne nagrade ni oblikovalo. (15. Točka uvod v SRS, Pojasnilo št. 4 k Uvodu v SRS 2006 pravi, naj podjetje upošteva bistvenost in se tako lahko odloči, da ne oblikuje rezervacij, če razlike med ocenjenim zneskom potrebnih letno oblikovanih rezervacij in dejanskim zneskom stroškov niso pomembne.)

**7. Odpisi vrednosti (215.804,48 €)****a) Amortizacija osnovnih sredstev podjetja (166.494,24 €)**

Amortizacija se obračunava od vrednosti neopredmetenih dolgoročnih sredstev in opredmetenih osnovnih sredstev. Zneski, ki se vračunavajo v nabavno vrednost osnovnih sredstev, so prikazani pri razkritjih neopredmetenih dolgoročnih sredstev in opredmetenih osnovnih sredstev. Preostale vrednosti pri osnovnih sredstvih ne določamo, zato je osnova za amortizacijo enaka nabavni vrednosti osnovnih sredstev.

Osnovna sredstva podjetja se amortizirajo po stopnjah, ki se določijo ob aktiviranju vsakega posameznega osnovnega sredstva in so po pomembnejših vrstah osnovnih sredstev sledeče:

Skupina osnovnih sredstev	Amortizacijska stopnja
Gradbeni objekti	od 1,5% do 3%
Oprema + vozila + mehanizacija	od 8,33% do 20%
Računalniška oprema	od 16,67% do 50%
Drobni inventar	od 18% do 100%

Pri vseh sredstvih se za obračun stroškov amortizacije za posamezno poslovno leto uporablja enakomerna časovna metoda.

b.) Prevrednotovalni poslovni odhodki pri neopredmetenih dolgoročnih sredstvih in opredmetenih osnovnih sredstvih

V letu 2013 je bilo za 26.458,75 € odpisov uničenih ali neuporabnih osnovnih sredstev (delni odpis sedanje vrednosti strehe na garaži ter dotrajan montažni šotor za sol).

c) Prevrednotovalni poslovni odhodki pri obratnih sredstvih (22.851,49 €)

v €

Analitični konto	Naziv	Leto 2013	Leto 2012	Indeks
721000	Prevrednotovalni poslovni odhodki pri obratnih sredstvih	22.851,49	24.794,52	0,92

Popravke vrednosti določimo po posamičnih terjatvah, kadar dvomimo o njihovi poravnavi, kadar imamo podatke o slabem finančnem stanju kupca ali v primeru postopkov prisilne poravnave oz. stečaja, uvedenega pri stranki.

8. Drugi poslovni odhodki (60.295,09 €)

Druge poslovne odhodke predstavljajo stroški nabave zaščitnih sredstev, stroški varstva pri delu, prispevek za mestno zemljišče, administrativne takse, sodni stroški ter prispevek za Sklad za vzpodbujanje zaposlovanja invalidov – kvota invalidov.

Analitični konto	Naziv	Leto	Leto	Indeks
		2013	2012	
480002	Dajatev – kvota invalidov	12.068,32	7.478,00	1,62
481000	Zaščitna sredstva	8.002,19	4.746,26	1,69
481002	Storitve - varstvo pri delu	1.482,79	2.801,29	0,53
489000	Prispevek za mestno zemljišče	15.645,35	13.857,30	1,13
489001	Admin. takse, sodni stroški	20.079,55	8.358,82	2,41
	Rudarska koncesnina	19.871,02	7.854,64	2,53
	Upravne takse, sodne takse	208,02	504,18	0,41
489100	Ostali stroški	3.016,89	3.607,05	0,84
489200	Donacije in sponzorstva	0	2.704,08	-

13. Finančni odhodki iz finančnih obveznosti (2.915,50 €)

č) Finančni odhodki za obresti in iz drugih finančnih obveznosti (2.915,50 €)

V okviru drugih finančnih odhodkov spadajo obresti za zamujena plačila dobaviteljem za material in storitve, ki jih uporabimo za gospodarske javne službe ter tržne dejavnosti. Delitev odhodkov iz naslova obresti na javne in tržne dejavnosti bi bila le približna.

16. Drugi odhodki (14.500,77 €)

Drugi odhodki predstavljajo odškodnine 11.667,25 € ter druge neobičajne postavke oziroma izravnave 2.833,52 €.

17. Davek iz dobička (0 €)

Podjetje v letu 2013 ni obračunalo davka iz dobička pravnih oseb, saj je zaradi investiranja v osnovna sredstva znižalo davčno osnovo.

5.3 Zabilančna evidenca

V zabilančni evidenci v vrednosti 593.919,69 € vodimo:

- mali drobni inventar, ki je bil odpisan (dan v stroške). Delavci so za drobni inventar zadolženi (npr. službeni mobilni aparati).
- posode za odlaganje odpadkov.
- dve izdani bianco menici kot garancija za izpolnitev obveznosti do podjetja OMV d.d. v okviru pogodbe o brezgotovinskem plačilu s karticami; 7 menic ob nabavi tovornega vozila v okviru poslovnega najema; ostale menice so izdane v povezavi z garancijami za dobro izvedbo del oziroma odpravo napak v garancijski dobi.

**7. DODATNA RAZKRITJA NA PODLAGI ZAHTEV SRS 35****7.1 Izkazi poslovnega izida po dejavnostih in občinah za gospodarske javne službe za leto 2013 (v €)****Izkaz poslovnega izida po dejavnostih za občino Cerknica za leto 2013**

	IZKAZ POSLOVNEGA IZIDA PO DEJAVNOSTIH	Vodovod	Kanalizacija	Odpadki	Pokopališča	Javna razsvetljava	Vzdrževanje cest	GJS skupaj skupaj
1.	<i>Čisti prihodki od prodaje</i>	756.723	475.707	661.365	42.122	15.800	691.617	2.643.335
	- čisti prihodki od prodaje	481.958	223.102	661.365	42.122	15.800	691.617	2.115.965
	- prihodki iz naslova omrežnin	274.765	252.605	0	0	0	0	527.370
2.	<i>Drugi poslovni prihodki (s prevrednotovalnimi poslovnimi)</i>	12.524	820	2.979	0	24	1.735	18.082
	- subvencije	0	0	0	0	0	0	0
	- drugi poslovni prihodki	12.524	820	2.979	0	24	1.735	18.082
3.	<i>Stroški materiala</i>	168.574	23.208	12.063	3.134	889	108.118	315.986
4.	<i>Stroški storitev</i>	461.882	416.670	445.530	32.021	8.089	312.929	1.677.121
	- stroški najemnin za infrastrukturo	286.531	254.882	15.184	0	0	0	556.597
	- stroški drugih storitev	175.351	161.788	430.346	32.021	8.089	312.929	1.120.524
5.	<i>Stroški dela</i>	130.043	40.739	174.988	6.550	5.516	231.821	589.658
6.	<i>Odpisi vrednosti</i>	15.919	7.601	33.244	0	135	20.076	76.975
	- amortizacija	10.985	2.442	27.189	0	135	20.076	60.828
	- prevrednotovalni poslovni odhodki pri NSD in OS	0	0	0	0	0	0	0
	- prevrednotovalni poslovni odhodki pri obratnih	4.934	5.159	6.055	0	0	0	16.148
7.	<i>Drugi poslovni odhodki</i>	3.192	749	6.604	0	68	4.970	15.583
8.	<i>Finančni prihodki</i>	1.037	1.080	1.274	0	0	9	3.399
9.	<i>Finančni odhodki</i>	188	51	274	0	6	277	796
10.	<i>Drugi prihodki</i>	7.131	4.895	9.514	0	105	4.877	26.522
	- drugi prihodki	7.131	4.895	9.514	0	105	4.877	26.522
11.	<i>Drugi odhodki</i>	2.223	4	6.006	0	1	7.940	16.174
12.	Čisti dobiček/čista izguba (1+2-3-4-5-6-7+8-	-4.607	-6.522	-3.578	417	1.226	12.106	-958

**Izkaz poslovnega izida po dejavnostih za občino Loška dolina za leto 2013**

	IZKAZ POSLOVNEGA IZIDA PO DEJAVNOSTIH	Vodovod	Kanalizacija	Odpadki	Javna razsvetljava	Vzdrževanje cest	GJS skupaj
1.	<i>Čisti prihodki od prodaje</i>	263.059	207.658	234.871	13.319	442.146	1.161.053
	- čisti prihodki od prodaje	182.082	106.206	234.871	13.319	442.146	978.624
	- prihodki iz naslova omrežnin	80.977	101.452	0	0	0	182.429
2.	<i>Drugi poslovni prihodki (s prevrednotovalnimi poslovnimi prihodki)</i>	4.304	161	995	22	795	6.276
	- subvencije	0	0	0	0	0	0
	- drugi poslovni prihodki	4.304	161	995	22	795	6.276
3.	<i>Stroški materiala</i>	72.235	27.128	4.057	749	34.891	139.061
4.	<i>Stroški storitev</i>	140.399	177.687	158.191	9.675	314.497	800.449
	- stroški najemnin za infrastrukturo	89.304	104.304	10.167	0	0	203.776
	- stroški drugih storitev	51.094	73.383	148.023	9.675	314.497	596.673
5.	<i>Stroški dela</i>	52.780	21.313	60.054	2.566	82.032	218.745
6.	<i>Odpisi vrednosti</i>	3.920	2.160	11.598	121	6.976	24.775
	- amortizacija	2.126	1.259	9.131	121	6.976	19.613
	- prevrednotovalni poslovni odhodki pri NSD in OS	0	0	0	0	0	0
	- prevrednotovalni poslovni odhodki pri obratnih	1.794	901	2.467	0	0	5.162
7.	<i>Drugi poslovni odhodki</i>	838	560	2.246	61	3.751	7.457
8.	<i>Finančni prihodki</i>	377	189	519	0	6	1.090
9.	<i>Finančni odhodki</i>	72	39	96	5	179	391
10.	<i>Drugi prihodki</i>	2.655	1.385	3.604	94	3.151	10.888
	- drugi prihodki	2.655	1.385	3.604	94	3.151	10.888
11.	<i>Drugi odhodki</i>	7.975	0	1.944	1	898	10.817
12.	Čisti dobiček/čista izguba (1+2-3-4-5-6-7+8-9+10-11)	-7.823	-19.495	1.801	257	2.872	-22.388

**Izkaz poslovnega izida po dejavnostih za občino Bloke za leto 2013**

	IZKAZ POSLOVNEGA IZIDA PO DEJAVNOSTIH	Odpadki
1.	<i>Čisti prihodki od prodaje</i>	127.589
	- čisti prihodki od prodaje	127.589
	- prihodki iz naslova omrežnin	0
2.	<i>Drugi poslovni prihodki (s prevrednotovalnimi poslovnimi prihodki)</i>	439
	- subvencije	0
	- drugi poslovni prihodki	439
3.	<i>Stroški materiala</i>	6.661
4.	<i>Stroški storitev</i>	59.714
	- stroški najemnin za infrastrukturo	0
	- stroški drugih storitev	59.714
5.	<i>Stroški dela</i>	26.975
6.	<i>Odpisi vrednosti</i>	5.129
	- amortizacija	4.008
	- prevrednotovalni poslovni odhodki pri NSD in OS	0
	- prevrednotovalni poslovni odhodki pri obratnih sredstvih	1.121
7.	<i>Drugi poslovni odhodki</i>	974
8.	<i>Finančni prihodki</i>	236
9.	<i>Finančni odhodki</i>	41
10.	<i>Drugi prihodki</i>	1.582
	- prihodki za kritje izgube iz leta 2011	0
	- drugi prihodki	1.582
11.	<i>Drugi odhodki</i>	883
12.	Čisti dobiček/čista izguba (1+2-3-4-5-6-7+8-9+10-11)	29.469

**7.2 Izkaz poslovnega izida za gospodarske javne službe ter druge dejavnosti za celotno podjetje (seštevek GJS in drugih dejavnosti) za leto 2013**

		GJS	DRUGE DEJAVNOSTI	SKUPAJ
1.	Čisti prihodki od prodaje	3.931.977	1.198.704	5.130.681
	- čisti prihodki od prodaje	3.222.177	1.198.704	4.420.881
	- prihodki iz naslova omrežnin	709.799	0	709.799
2.	Drugi poslovni prihodki (s prevrednotovalnimi poslovnimi prihodki)	24.797	1.883	26.679
	- subvencije	0	0	0
	- drugi poslovni prihodki	24.797	1.883	26.679
3.	Stroški materiala	461.707	468.629	930.337
4.	Stroški storitev	2.537.284	452.987	2.990.271
	- stroški najemnin za infrastrukturo	760.373	0	760.373
	- stroški drugih storitev	1.776.911	452.987	2.229.898
5.	Stroški dela	835.378	174.352	1.009.730
6.	Odpisi vrednosti	106.880	11.897	118.776
	- amortizacija	84.449	11.897	96.345
	- prevrednotovalni poslovni odhodki pri NSD in OS	0	0	0
	- prevrednotovalni poslovni odhodki pri obratnih sredstvih	22.431	0	22.431
7.	Drugi poslovni odhodki	24.014	23.198	47.212
8.	Finančni prihodki	4.725	14	4.739
9.	Finančni odhodki	1.228	458	1.686
10.	Drugi prihodki	38.992	8.064	47.056
	- prihodki za kritje izgube iz leta 2011	0	0	0
	- drugi prihodki	38.992	8.064	47.056
11.	Drugi odhodki	27.875	927	28.802
12.	Čisti dobiček/čista izguba (1+2-3-4-5-6-7+8-9+10-11)	6.123	76.218	82.341

7.3 Sodila za razporejanje splošnih prihodkov in splošnih stroškov ter odhodkov na posamezne GJS

V podjetju spremljamo poslovanje po posameznih dejavnostih in po občinah, zato v tej zvezi ločimo neposredna stroškovna mesta in posredna stroškovna mesta.

Kot neposredno stroškovno mesto se obravnava stroškovno mesto, katero sodi v okvir proizvodnih dejavnosti. Pri javnih službah spremljamo stroške/odhodke in prihodke po posamezni občini (npr. vodovod – občina Cerknica), za tržne dejavnosti pa prikazujemo stroške/odhodke in prihodke po posamezni enoti (npr. vodovod – druga dejavnost). Na stroškovna mesta se neposredno razporejajo neposredni stroški, vsi ostali stroški se razporejajo po splošnih stroškovnih mestih in se z uporabo sodil razporejajo na stroškovna mesta.

Sistem razporejanja stroškov in prihodkov ter ugotavljanja poslovnih izidov po posameznih dejavnostih in po posameznih občinah temelji na določenih Pravilnika o računovodstvu, kjer je navedeno, da se uporabljajo izkustvena sodila za delitev posrednih stroškov.

Šifrant stroškovnih mest je petmesten. Prvo mesto v šifrantu določa dejavnost, drugo mesto pove ali gre za gospodarsko javno službo ali tržno dejavnost, naslednja tri mesta pri javnih službah dajeta informacijo o občini (npr. oznaka 013 je šifra za občino Cerknica, 065 za občino Loška dolina, 150 za občino Bloke). Izjeme od napisanega so stroškovna mesta za spremljanje prihodkov/stroškov npr. vozil in skupnih stroškov.

Za večino stroškov velja, da jih je mogoče neposredno na podlagi knjigovodske listine (npr. likvidiranega računa za storitve, zbirnika izdaje materiala iz skladišča) knjižiti na tisto dejavnost in tisto občino, na katero se taki stroški nanašajo.

Za nekatere stroške (stroški dela; stroški porabe goriva; stroški avtomobilskih gum; stroški vzdrževanja strojev in vozil; stroški zavarovanja strojev in vozil; stroški amortizacije strojev in vozil; stroški odlaganja odpadkov) določimo sodila za razdelitev stroškov po dejavnostih in občinah glede na podatke o opravljenih urah dela oziroma opravljenih strojnih urah (podlaga tudi za delitev splošnih stroškov strojnega parka), količin odpeljanih odpadkov iz posamezne občine in podobno. Vsi taki stroški, ki so razporejeni na stroškovna mesta (npr. SM vozilo XY) imajo torej značaj neposrednih stroškov (razen stroškov amortizacije). Naknadno so preneseni na ustrezno dejavnost in občino.

Skupne splošne prihodke in stroške (nabava, uprava) se v skladu s 1. členom Pravilnika o metodologiji za oblikovanje cen storitev obveznih občinskih gospodarskih javnih služb varstva okolja, deli po posameznih dejavnostih in občinah na podlagi proizvodnih stroškov javnih služb v celotnih proizvodnih stroških vseh dejavnosti.

Direktor podjetja:

Anton Kranjc