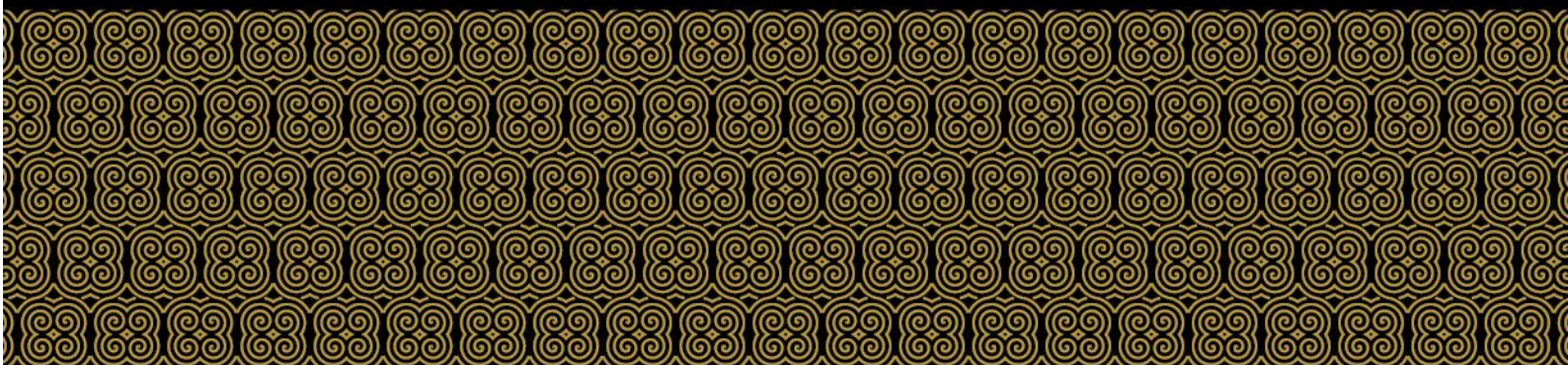




ZLATI KAMEN

SPOROČILO ZA JAVNOST 2021

OBČINA Loška dolina



© Zlati kamen 2021

Izdelava analize: SBR d.o.o.

Metodološki nadzor: Strokovni svet projekta Zlati kamen (predstavniki prakse in treh univerz iz Slovenije in zamejstva. Člani: <http://www.zlatikamen.si/projekt-zlati-kamen-/strokovni-svet-zlati-kamen/>)

Zlati kamen je skupni projekt družb Planet GV in SBR

Spoštovani,

Zlati kamen je sistem za spodbujanje in spremljanje razvoja na ravni lokalne samouprave, ki združuje Konferenco Zlati kamen, Informacijski sistem ISSO in nagrado Zlati kamen, ki jo podelimo občinam, ki je na določenem področju dosegla najvidnejše preboje.

Informacijski sistem slovenskih občin (ISSO) je najbolj celovito orodje za metriko in analizo slovenskih občin, ki ga gradimo že 10 let. Sistem združuje vse najpomembnejše dostopne kazalnike razvoja na ravni občine. S tem omogoča primerjalno presojo oz. vrednotenje (benchmarking) občin. Vsako leto spremljamo razvojni napredek slovenskih občin na osmih različnih področjih – demografija, učinkovitost delovanja občine, dinamike gospodarskega razvoja, stanje na trgu dela, izobrazba, življenjski standard, stopnja socialne kohezije in stopnja okoljske osveščenosti. Podatki, ki jih pridobimo, so zbrani v ISSO analizi občine, ki jo sestavlja 61 kvantitativnih kazalnikov, ki tvorijo za vsako področje sestavljen indeks. Analiza vam ponuja poglobljen vpogled v razvojne preboje občine in osvetli, na katerih področjih ste dosegli najboljše rezultate ter kje je še prostor za napredek.

Del sistema sta Zlati in Srebrni ISSO certifikat, v katerih so zbrani podatki o izstopajočih uvrstitvah občine, podatek o sestavljenem indeksu in predstavljene uvrstitve na osmih področjih v primerjavi z ostalimi slovenskimi občinami.

Certifikat vam prinaša pozitivno noto pri sodelovanju z investitorji ali poslovnimi partnerji, saj je izkaz razvojne kredibilnosti in kakovostne ravni življenja. Prav tako pa vam je lahko v pomoč pri prijavljanju na razpise in pridobivanju javnih sredstev.

Pripravili smo vam daljše in krajše sporočilo za javnost, preko katerih lahko javnost obvestite o razvojnih prebojih vaše občine.

Hvala, ker ste del Zlatega kamna.

Lep pozdrav,



Polona Koštomaj
Poslovna direktorica
T: +386 41 809 032
E: polona@planetgv.si



Merima Nuhanović
Skrbnica za občine
T: +386 40 884 403
E: merima@planetgv.si

I. Daljše sporočilo za javnost (podatki o uvrstitvi)

Loška dolina ponuja prebivalcem kakovostno raven življenja in je zato prejemnica srebrnega certifikata.

Uvrstitev občine na področju posameznih segmentih:

Demografija	Učinkovitost	Gospodarstvo	Trg dela	Izobrazba	Življenjski standard	Socialna kohezija	Okolje
174	94	152	33	209	113	34	61

1. Demografija:

Ključni aspekti demografije kažejo kako ugoden je položaj občine za priseljevanje, kakšna je starostna struktura prebivalstva in ali število prebivalcev raste zaradi priseljevanja in kazalnikov vitalnosti kraja.

Demografski indeks je pokazatelj stanja in glavnih trendov na demografskem področju. Zajema kazalnike, povezane s številom in s starostno strukturo prebivalstva. Odvisen je od priseljevanja prebivalstva, spremembe števila prebivalcev, starostne strukture ter staranja prebivalstva.

Indeks je izračunan s pomočjo šestih kazalnikov:

- Selitveni prirast
- Sprememba števila prebivalcev
- Indeks staranja
- Sprememba starostne strukture
- Indeks odvisnosti
- Naravni prirast

Loška dolina je izmed 212 slovenskih občin na področju demografije na 174. mestu.

2. Učinkovitost:

Indeks proračunske učinkovitosti zajema kazalnike, povezane z aktivnostmi občinske uprave, s stroškovno učinkovitostjo, s pridobivanjem »kakovostnih« prihodkov in stopnjo finančne samostojnosti občine. Indeks je povezan z uspešnostjo dela občinske uprave – od vseh področij vsebuje največji delež kazalnikov aktivnosti.

Indeks je izračunan s pomočjo šestih kazalnikov:

- Investicije
- Odhodki za javno upravo
- Indeks finančne samostojnosti
- Rast lastnih trajnih prihodkov
- Rast odhodkov za javno upravo
- Odplačevanje dolga kot delež lastnih prihodkov

Loška dolina je izmed 212 slovenskih občin na področju učinkovitosti na 94. mestu.

3. Gospodarstvo:

Indeks gospodarstva kaže podjetniško dinamiko, ob tej pa relativno moč gospodarstva – torej moč glede na število prebivalcev. Indeks nam razkrije raven podjetniške in investicijske klime v nekem kraju, ob te pa glavne razvojne trende na področju gospodarstva. Poenostavljeno rečeno nam pokaže atraktivnost kraja za podjetnike in investitorje ter razvojno dinamiko.

Indeks je izračunan s pomočjo osmih kazalnikov:

Število podjetij

- Dodana vrednost
- Investicije
- Rast prihodka
- Sprememba števila podjetij
- Nova podjetja
- Spodbujanje razvoja malega gospodarstva
- Indeks hitro rastočih podjetij

Loška dolina je izmed 212 slovenskih občin na področju gospodarstva na 152. mestu, kar kaže odlično uvrstitev.

4. Trg dela:

Indeks trga dela združuje kazalnike zaposlenosti prebivalstva in števila ter kakovosti delovnih mest v

kraju. Osnovni kazalnik zaposlenosti prebivalstva dopolnjujeta indeks brezposelnosti in delež brezposelnih mladih. Ob relativnem številu delovnih mest indeks vsebuje tudi kazalnik o njihovi kakovosti, o deležu najzahtevnejših delovnih mest. Podobo dopolnjuje indeks samozadostnosti trga dela, ki nam pove, kolikšen delež zaposlenih prebivalcev ima zaposlitev v domačem kraju.

Indeks je izračunan s pomočjo osmih kazalnikov:

- Delež zaposlenih
- Število delovnih mest
- Struktura delovnih mest
- Rast števila delovnih mest
- Indeks samozadostnosti
- Brezposelnost mladih
- Indeks brezposelnosti
- Aktivna politika zaposlovanja

Loška dolina je izmed 212 slovenskih občin na področju trga dela na 33. mestu.

5. Izobrazba:

Indeks trga dela združuje kazalnike zaposlenosti prebivalstva in števila ter kakovosti delovnih mest v kraju. Osnovni kazalnik zaposlenosti prebivalstva dopolnjujeta indeks brezposelnosti in delež brezposelnih mladih. Ob relativnem številu delovnih mest indeks vsebuje tudi kazalnik o njihovi kakovosti, o deležu najzahtevnejših delovnih mest. Podobo dopolnjuje indeks samozadostnosti trga dela, ki nam pove, kolikšen delež zaposlenih prebivalcev ima zaposlitev v domačem kraju.

Indeks je izračunan s pomočjo osmih kazalnikov:

- Izobrazbena struktura
- Delež diplomantov
- Indeks bega možganov
- Sprememba izobrazbene strukture
- Delež doktorji in magistri
- Občinske štipendije

Loška dolina je izmed 212 slovenskih občin na področju izobrazbe na 209. mestu.

6. Življenjski standard:

Indeks življenjskega standarda zajema štiri skupine kazalnikov, s katerimi spremljamo stanje na področju splošne blaginje prebivalstva v kraju, stanovanjskega in zdravstvenega standarda ter dodatnih elementov, ki vplivajo na kakovost življenja v kraju.

Indeks je izračunan s pomočjo trinajstih kazalnikov:

- Rast plač
- Stanovanjska gradnja
- Indeks stanovanjske revščine
- Prezgodnja umrljivost
- Povprečne plače
- Rast bruto prejemkov
- Spodbujanje stanovanjske gradnje
- Zdravniki na 1000 prebivalcev
- Bolniška odsotnost
- Odhodki za kulturo
- Odhodki za šport
- Kakovost pitne vode

Loška dolina je izmed 212 slovenskih občin na področju življenjskih standardov na 113. mestu.

7. Socialna kohezija:

Indeks socialne kohezije pomaga oceniti povezanost prebivalcev v kraju in razširjenost »socialnih« (oziroma »asocialnih«) vzorcev vedenja.

Indeks je izračunan s pomočjo šestih kazalnikov:

- Volilna udeležba
- Delež obsojenih storilcev kaznivih dejanj
- Sosedska povezanost
- Delež dolgotrajno brezposelnih
- Število društev na 1000 prebivalcev
- Zunanja politika in mednarodna pomoč

Loška dolina je izmed 212 slovenskih občin na področju socialne kohezije na 34. mestu.

8. Okolje:

Indeks okolja zajema po eni strani glavne (dosegljive) parametre stanja v okolju, po drugi pa aktivnosti občine, povezane z zaščito narave in zmanjševanjem škodljivih emisij.

Indeks je izračunan s pomočjo osmih kazalnikov:

Nastali odpadki

- Ločevanje odpadkov
- "Zeleni" proračun
- Rast količine odpadkov
- Vključenost v območje NATURA2000
- Vrednost investicij spodbujenih od Eko sklada
- Delež ekološkega kmetijstva
- Proizvodnja energije iz obnovljivih virov

Loška dolina je izmed 212 slovenskih občin na področju okolja na 61. mestu.

II. Krajše sporočilo za javnost

Zlati kamen je v slovenski javnosti najbolj odmevno strokovno srečanje na področju lokalne samouprave, kjer si izkušnje ter poglede o razvojnih možnostih ter dobrih praksah izmenjajo najvišji predstavniki lokalnih skupnosti, predstavniki gospodarstva kot tudi vladni predstavniki.

Je edini dogodek, ki je hkrati tudi vrhunec večmesečnega raziskovalnega dela o razvojnem napredku Slovenskih občin v sklopu raziskovalnega projekta in izbora Zlati kamen. Na dogodku tako vsako leto razglasimo razvojno najbolj prodorne občine Slovenije. Rdeča nit izbora za nagrado Zlati kamen 2021 je sodelovanje in soustvarjanje občin.

Občina Loška dolina je letos na 143. mesto med vsemi slovenskimi občinami. S tem se je uvrstila med občine, ki ponujajo prebivalcem kakovostno raven življenja in jih odlikuje solidna in uravnotežena stopnja doseženega razvoja. Uvrstitev občini prinaša srebrni ISSO certifikat razvojne odličnosti za leto 2021.

Izhodišče za podelitev certifikata so konkretni in merljivi podatki, združeni v Indeks ISSO.

Indeks ISSO je sestavljen iz večjega števila kazalnikov, izvedenih iz statističnih, finančnih in gospodarskih podatkov o občini. Meri doseženo stopnjo razvitosti občine. Spremlja demografska gibanja, učinkovitost delovanja občine, dinamiko gospodarskega razvoja, stanje na trgu dela in na področju izobrazbe, življenjski standard, stopnjo socialne kohezije in stopnjo okoljske osveščenosti v občini.



© Zlati kamen 2021

Izdelava analize: SBR d.o.o.

Zlati kamen je skupni projekt družb Planet GV in SBR.

www.zlatikamen.si